

**LICENCE STAPS**  
**1<sup>ère</sup> année**

-----

2<sup>nd</sup> semestre

**BCC : INTRODUCTION AUX STAPS- BASES METHODOLOGIQUES ET  
CULTURELLES**

UE : ORIENTATION ET STAGE 1

-----

Coefficient: 3 - Durée : 1 heure  
QCM

--

TRAITER TOUTES LES PARTIES DANS LE TEMPS IMPARTI EN RESPECTANT LA  
NUMEROTATION DES QUESTIONS.

## **P.BOUNY**

### **1. Quels termes sont présents dans la définition de l'Activité Physique Adaptée ?**

- a. Domaine
- b. Monde
- c. Scientifique
- d. Professionnel
- e. Conditions ordinaires

### **2. Quelles affirmations sur le MET sont vraies ?**

- a. C'est la seule unité de mesure de l'intensité d'une activité physique
- b. Il renvoie à l'utilisation de l'oxygène par l'organisme
- c. Au repos la consommation d'oxygène est proche de  $3,5 \text{ ml.kg}^{-1}.\text{min}^{-1}$
- d. Une consommation d'oxygène de  $3,5 \text{ ml.kg}^{-1}.\text{min}^{-1}$  correspond à 3 MET
- e. Au-delà de 6 MET, nous pouvons parler d'intensité légère

### **3. Quelles affirmations sur la sédentarité, l'activité physique et le sport sont vraies ?**

- a. Un comportement sédentaire correspond à un temps prolongé passé à une dépense énergétique proche de celle de repos
- b. La sédentarité est un concept équivalent à l'inactivité physique
- c. L'activité physique est un sous-ensemble du sport
- d. Le sport est une activité physique
- e. Un sport se pratique toujours à plus de 6 MET

### **4. Quelles sont les recommandations de l'OMS en matière d'activité physique et de sédentarité ?**

- a. De 18 à 64 ans, au moins 2 fois par semaine des activités de renforcement musculaire
- b. De 5 à 17 ans, au moins 3 fois par semaine des activités physiques variées qui sollicitent notamment l'équilibre fonctionnel
- c. Après 65 ans, au moins 3 fois par semaine des activités aérobiques soutenues
- d. De 18 à 64 ans, au moins 400 minutes d'activité physique aérobique d'intensité modérée
- e. Après 18 ans, limiter les comportements sédentaires

### **5. Quelles notions clés utilise la classification internationale du fonctionnement pour décrire le handicap :**

- a. Limitations d'activités
- b. Restrictions d'activités
- c. Incapacités
- d. Facteurs environnementaux
- e. Facteurs contextuels

## **G. ESCALIE**

### **6. Pour pouvoir devenir psychologie du sport :**

- a. Je dois attester d'un diplôme de niveau Bac + 5
- b. Je dois attester d'un diplôme de niveau Master en Psychologie
- c. Je dois être membre de la Société Française de Psychologie du Sport
- d. Je peux faire valoir un Master en STAPS
- e. Je dois d'abord passer un diplôme de préparation mentale

- 7. Les travaux en psychologie sur la réhabilitation des blessures, la motivation ou encore la gestion de l'anxiété pré-compétitive peuvent plus particulièrement être utiles pour :**
- a. Un éducateur spécialisé
  - b. Un ergonome
  - c. Un entraîneur
  - d. Un manager
  - e. Un enseignant d'EPS
- 8. Les thématiques en psychologie du sport portant sur les difficultés d'apprentissage ou la prise en charge des personnes âgées sont notamment abordées dans la spécialité :**
- a. Education et Motricité
  - b. Management du sport
  - c. Activité Physique Adaptée et Santé
  - d. Ergonomie
  - e. Entraînement Sportif
- 9. Un enseignant-chercheur spécialiste du champ de la psychologie appliquée aux pratiques physiques et sportives :**
- a. Est nécessairement titulaire d'un Doctorat
  - b. Doit avoir suivi un cursus de formation dans une faculté de psychologie
  - c. Peut effectuer des recherches sur des thématiques variées telles que la promotion de la santé, la motivation, les dynamiques de groupes
  - d. N'intervient que dans le domaine de l'optimisation de la performance de haut niveau
  - e. Mobilise des méthodes de recherche exclusivement expérimentales
- 10. Un préparateur mental :**
- a. A nécessairement effectué un double cursus en psychologie et en STAPS
  - b. Prépare les athlètes à la compétition par un apprentissage d'habiletés mentales
  - c. Est nécessairement titulaire d'un Doctorat
  - d. Peut intervenir dans le cadre de pratiques sportives individuelles ou collectives
  - e. Mobilise toujours le même outil ou la même technique quel que soit l'athlète

### **C. TERRET**

- 11. Pour qu'une association obtienne l'agrément « Jeunesse et Sports », il est nécessaire :**
- a. Qu'elle en fasse la demande auprès de la mairie
  - b. Qu'elle ait adopté des dispositions statutaires qui garantissent la transparence juridique
  - c. Qu'elle ait adopté des dispositions statutaires qui garantissent un fonctionnement démocratique
  - d. Qu'elle participe à des championnats et compétitions
  - e. Qu'elle ait 3 ans d'existence
- 12. La diplômes permettant d'exercer contre rémunération :**
- a. Sont des formations nécessairement payantes
  - b. Sont listés dans l'article L212-1 du code du sport
  - c. Sont listés dans l'annexe I-2 du code du travail
  - d. Peuvent être des diplômes STAPS
  - e. Peuvent être des diplômes fédéraux

**13. Le Professorat de Sport :**

- a. Est identique au professorat d'EPS
- b. N'existe plus
- c. Est un concours de fonctionnaire de catégorie A
- d. Permet de travailler en collège et en lycée
- e. Est un concours du Ministère des Sports

**14. Laquelle/Lesquelles de ces structures n'est/ne sont pas une association :**

- a. Ligue de Nouvelle Aquitaine de Karaté
- b. Mairie de Pessac
- c. BDE STAPS Bordeaux
- d. Fédération Française d'Escrime
- e. SASP Union Bègles Bordeaux

**15. Une Fédération Délégataire :**

- a. Sélectionne les équipes de France dans les disciplines pour lesquelles elle a reçu délégation
- b. Doit avoir au minimum 33% de licenciées féminines dans ses instances dirigeantes
- c. Est créée par arrêté préfectoral
- d. Est obligatoirement une Fédération Olympique ou Paralympique
- e. Organise les compétitions à l'issue desquelles sont délivrés les titres de champions de France

**M. HONTA**

**16. En France, la pratique des activités physiques et sportives participe constitue, selon la loi visant à démocratiser le sport :**

- a. une activité susceptible d'être promue par l'Etat
- b. une activité dont l'organisation ne relève pas du service public
- c. une dimension nécessaire des politiques publiques
- d. une dimension facultative des politiques publiques
- e. une activité dont la régulation est laissée au marché

**17. Les agents de la Fonction publique territoriale relevant de la filière sportive sont :**

- a. les conseillers en animation sportive
- b. les opérateurs territoriaux des activités physiques et sportives
- c. les professeurs d'éducation physique et sportive
- d. les conseillers techniques sportifs
- e. les professeurs de sport

**18. Un.e lauréat.e du concours du professorat de sport :**

- a. est automatiquement nommé.e au sein d'une collectivité territoriale
- b. est inscrit.e sur liste d'aptitude et doit réaliser les recherches de nomination
- c. est nommé.e en établissement ou service du ministère des sports
- d. doit réaliser des recherches de nomination au sein de la Fonction publique d'Etat
- e. est affecté dans un établissement scolaire du second degré

**19. Les inspecteurs de la jeunesse et des sports ont vocation à :**

- a. occuper des emplois de direction des services des sports des collectivités territoriales
- b. occuper des emplois de direction des établissements publics et services déconcentrés relevant de l'administration de la jeunesse et des sports
- c. occuper des emplois de direction dans la Fonction publique territoriale
- d. travailler dans les clubs sportifs
- e. travailler dans les écoles

**20. Les collectivités territoriales sont :**

- a. des structures administratives françaises ne disposant pas du pouvoir de décision pour gérer un territoire
- b. des structures administratives françaises en charge d'appliquer les politiques définies par l'Etat
- c. des structures administratives françaises, distinctes de l'Etat, disposant de compétences propres et de pouvoir de décisions pour gérer un territoire
- d. des structures administratives françaises pouvant s'octroyer toutes les compétences
- e. des associations

**A. BOUNI**

**21. Un doctorant peut sans dérogation particulière (et s'il souhaite son diplôme) :**

- a. Encadrer des stagiaires.
- b. Écrire des articles scientifiques.
- c. Donner des TD.
- d. Donner des CM.
- e. Ne pas suivre de formations ou de cours.

**22. Il est autorisé :**

- a. De publier dans une langue étrangère différente de sa langue maternelle.
- b. D'effectuer des recherches sur des domaines inexplorés.
- c. De collaborer avec des équipes de laboratoires différents.
- d. De publier la même étude dans plusieurs revues.
- e. De faire des tests sur des enfants.

**23. Un protocole de recherche :**

- a. Est appuyé sur une revue de la littérature.
- b. Est très détaillé.
- c. Détaille les méthodes de traitement utilisées.
- d. Est rédigé uniquement par un docteur.
- e. Comprend les étapes de l'expérimentation.

**24. Un ATER :**

- a. A pour objectif de faire uniquement de la recherche.
- b. Est un Attaché Temporaire d'Enseignement et de Recherche.
- c. Est un poste qui peut durer un an.
- d. Est un Attaché Temporaire d'Études et de Recherche.
- e. Est obligatoire pour obtenir une habilitation à diriger des recherches.

**25. On peut faire de la recherche :**

- a. À l'université.
- b. Uniquement après une thèse.
- c. En fédération sportive.
- d. En entreprise.
- e. Sur tous les sujets et dans tous les pays.

## **N. PELLIZZON**

### **26. Quelles sont les missions principales d'un enseignant ?**

- a. Transmettre uniquement des connaissances disciplinaires
- b. Concevoir et mettre en œuvre des situations d'apprentissage adaptées
- c. Assurer un suivi individualisé des élèves
- d. Évaluer les élèves uniquement par des contrôles
- e. Gérer uniquement la discipline en classe pour qu'il n'y ait pas de problèmes ou dérives.

### **27. Quel(s) statut(s) peuvent concerner un enseignant en France ?**

- a. Fonctionnaire titulaire
- b. Contractuel
- c. Auto-entrepreneur en éducation nationale
- d. Salarié d'un établissement public à durée indéterminée
- e. Enseignant bénévole rémunéré

### **28. Quelles sont les conditions nécessaires pour devenir professeur d'EPS de l'Éducation nationale ?**

- a. Être titulaire d'un Master MEEF ou d'un diplôme équivalent
- b. Réussir le CAPEPS ou l'agrégation d'EPS
- c. Pouvoir justifier d'une expérience de haut niveau en sport, sans nécessité de diplôme
- d. Être reconnu apte physiquement à l'exercice du métier par un médecin agréé
- e. Avoir enseigné au moins trois ans en tant qu'entraîneur dans un club sportif

### **29. Quelles sont les responsabilités légales d'un enseignant ?**

- a. Assurer la sécurité des élèves sous sa responsabilité
- b. Respecter les programmes officiels de l'Éducation nationale
- c. Assurer uniquement un rôle d'instruction sans obligation éducative
- d. Faire preuve d'une neutralité absolue sans interaction avec les élèves
- e. Ne pas être tenu responsable en cas d'accident lors d'un cours

### **30. Quels sont les droits et devoirs des enseignants en matière de liberté pédagogique ?**

- a. L'enseignant a une liberté dans le choix des méthodes pédagogiques
- b. Il peut s'écarter totalement des programmes officiels s'il le souhaite
- c. Il n'a aucune liberté et doit appliquer uniquement les consignes de l'inspection
- d. Sa liberté pédagogique s'exerce dans le respect des objectifs fixés par l'Éducation nationale
- e. Il doit adapter ses choix pédagogiques en fonction des besoins des élèves

## **A. BEAUVOIS**

### **31. Il conçoit, coordonne et accompagne le projet de développement de structure ou de projet de structure, afin de diversifier ou renforcer l'offre existante et augmenter le nombre de licencié. Quel métier correspond à cette description ?**

- a. Responsable d'accueil
- b. Responsable marketing
- c. Assistant de direction
- d. Entraîneur
- e. Responsable de développement

**32. Quelle est la principale mutation (au niveau de l'emploi) repérée au niveau de « La Demande » ?**

- a. Une automatisation de la pratique sportive qui pousse au développement de la pratique hors club
- b. Des structures en cours de professionnalisation afin de s'adapter
- c. Un accès plus complexe aux infrastructures et aux équipements sportifs
- d. Une hausse des obligations réglementaire en matière d'hygiène, de sécurité et d'environnement.
- e. L'utilisation de la donnée tend à se répondre dans le secteur du sport

**33. Combien représente le poids de Decathlon en France ?**

- a. 10%
- b. 20%
- c. 25%
- d. 30%
- e. 40%

**34. Parmi les métiers cités, quels sont les métiers en émergence ou en développement à l'horizon 2025 ?**

- a. Coordinateur Sportif
- b. Educateur Sportif en Club
- c. Analyste de la performance
- d. Médecin sportif
- e. Responsable de sûreté et sécurité

**35. Quand est-ce qu'a été créé l'ANS ?**

- a. 2018
- b. 2019
- c. 2020
- d. 2021
- e. 2023

## **F. DANDINE**

**36. La licence Entraînement Sportif est un :**

- a. Brevet Fédéral
- b. Brevet professionnel
- c. Diplôme d'État
- d. Diplôme Universitaire
- e. Certificat de compétences

**37. La licence Entraînement Sportif permet d'encadrer à des fins de performance :**

- a. Différents publics dans toutes les disciplines sportives.
- b. Seulement des publics seniors dans toutes les disciplines sportives.
- c. Seulement des élèves en milieu scolaire
- d. Seulement des publics jeunes dans toutes les disciplines sportives.
- e. Seulement des publics atteints de pathologies.

**38. La licence Entraînement Sportif permet d'obtenir :**

- a. Une ou plusieurs cartes « universitaires ».
- b. Une ou plusieurs cartes « optionnelles ».
- c. Une ou plusieurs cartes « professionnelles ».
- d. Une ou plusieurs cartes « de spécialité ».
- e. Une ou plusieurs cartes « options sportives »

**39. Dans la Licence ES, les stages sont :**

- a. Facultatifs
- b. Filés
- c. Massés
- d. Inexistants
- e. Effectués dans un collège ou un lycée

**40. La Licence ES est constituée de :**

- a. « Modules »
- b. « Blocs de Compétences et de Pratiques Professionnelles »
- c. « Blocs de Compétences et de Connaissances »
- d. « Unités de Formation »
- e. « Unités de Valeur »

<b>APAS M. VERGNAULT</b>
--------------------------

**41. Quelle est la dénomination du professionnel issu d'une Licence STAPS mention  
Activité Physique Adaptée et Santé ?**

- a. Professeur en activité physique adaptée
- b. Educateur en activité physique adaptée
- c. Enseignant en activité physique adaptée
- d. Thérapeute médico-sportif
- e. Physiothérapeute

**42. Avoir un comportement sédentaire c'est lorsque**

- a. Vous êtes assis depuis 10 minutes à écouter un cours magistral avec attention
- b. Vous êtes allongé dans votre lit à scroller les stories de vos artistes préférés
- c. Vous faites du vélo d'appartement en regardant la télévision
- d. Vous faites une sieste, affalé sur la table de l'amphi Rougier juste après avoir mangé votre repas
- e. Vous êtes debout dans le bus en tentant de garder votre équilibre

**43. Les recommandations d'activité physique de l'organisation mondiale de la santé :**

- a. Sont différentes pour les personnes en situation de handicap
- b. Sont similaires pour tous les êtres humains
- c. Sont différentes pour les femmes en pré et post-partum
- d. Préconisent des niveaux d'activité physique plus importantes pour les adultes que pour les enfants
- e. Préconisent des niveaux d'activité physique moins importantes pour les adultes que pour les enfants

**44. Pour recevoir sa carte d'éducateur sportif, il faut :**

- a. Posséder un Master en STAPS
- b. Valider sa deuxième année de STAPS
- c. Faire la demande auprès des services des sports via un site spécifique
- d. Valider un diplôme du monde du sport type brevet d'état ou brevet professionnelle
- e. Au moins avoir son brevet d'aptitude aux fonctions d'animateur



- 45. Quelle est l'association nationale qui regroupe les professionnels issus d'une Licence STAPS mention APA-S ?**
- a. L'Association Nationale des Professeurs en Activité Physique Adaptée : ANP-APA
  - b. La Société Française des Professionnels en Activité Physique Adaptée : SFP-APA
  - c. L'Union des Enseignants en Activité Physique Adaptée et Santé : UE- APAS
  - d. La Société Française des Enseignants en Activité Physique Adaptée : SFE-APA
  - e. Le Syndicat National des Educateurs en Activité Physique Adaptée : SNE-APA
- 46. Il existe différentes définitions de l'activité physique adaptée. Au sein de celles-ci quel est le mot-clef qui n'apparaît pas ?**
- a. Besoins Spécifiques
  - b. Rééducation
  - c. Accompagnement
  - d. Santé
  - e. Aptitudes
- 47. Au sein d'un établissement d'hébergement pour personnes âgées dépendantes, le professionnel issu d'une Licence STAPS mention APA-S accompagne :**
- a. Des patients
  - b. Des résidents
  - c. Des clients
  - d. Des usagers
  - e. Des pratiquants
- 48. Pour spécifier un exercice physique, l'acronyme FITT est essentiel. Il signifie :**
- a. Force, Intermittent, Type et Thème
  - b. Fréquence, Intensité, Thème et Temps
  - c. Force, Intensité, Type et Temps
  - d. Fréquence, Intensité, Type et Temps
  - e. Flexibilité, Intensité, Thème et Temps
- 49. Dans quel domaine le professionnel issu d'une Licence STAPS mention APA-S ne peut pas intervenir ?**
- a. Neurologie
  - b. Cancérologie
  - c. Pneumologie
  - d. Psychiatrie
  - e. Aucune, il peut intervenir dans tous les domaines cités ci-dessus.
- 50. Le professionnel issu d'une Licence STAPS mention APA-S est un professionnel...**
- a. De santé
  - b. De la santé
  - c. De la prévention
  - d. De la rééducation
  - e. Du soin
- 51. Quelle est la proposition suivante qui ne fait pas partie des 7 compétences transversales sur le terrain que possède le professionnel issu d'une Licence STAPS mention APA-S ne peut pas intervenir ?**
- a. Concevoir un cadre pour la pratique de l'activité physique adaptée dans la structure
  - b. Evaluer les besoins et les attentes des participants
  - c. Réaliser des bilans des interventions
  - d. Situer son intervention dans un cadre de coopération pluridisciplinaire
  - e. Organiser la sécurité des participants et des tiers

**52 Les médecins peuvent prescrire de l'activité physique adaptée**

- a. Oui, mais seulement les médecins du sport
- b. Oui, mais seulement pour les malades chroniques
- c. Oui, n'importe quel médecin et pour n'importe qui
- d. Non, les médecins ne peuvent pas encore le faire
- e. Non, car l'activité physique ce n'est pas un médicament

**53. Le sport-santé en France c'est**

- a. Une pratique organisée dans les différentes fédérations sportives
- b. Une politique de santé publique
- c. La prescription d'activité physique adaptée
- d. De l'activité physique adaptée
- e. Du sport sans dopage

**54. Après la Licence STAPS mention APA-S il est possible de continuer en Master afin :**

- a. De poursuivre si possible en doctorat
- b. De travailler en tant qu'éducateur sportif
- c. D'augmenter le nombre de prérogative sur sa carte d'éducateur sportif
- d. D'augmenter mes connaissances et compétences dans la gestion de projets en APA
- e. D'être reconnu en tant que professionnel de la rééducation

**55. Faire de l'activité physique c'est lorsque**

- a. Le corps commence à transpirer
- b. Le corps augmente sa dépense énergétique par rapport à sa dépense énergétique de repos grâce à la contraction de ses muscles squelettiques
- c. Le corps crée des mouvements grâce à la contraction de ses muscles squelettiques
- d. Nous attendons un transport en commun debout
- e. Le corps augmente sa dépense énergétique par rapport à sa dépense énergétique de repos grâce à la contraction de ses muscles lisses

<b>EDUCATION ET MOTRICITE N. PELLIZZON</b>
--

**56. L'intervention en classe :**

- a. Est une action mécanique entre l'acte d'enseigner et la volonté d'apprendre
- b. Inclut 5 temps et plusieurs étapes
- c. Est le travail unique de l'enseignant
- d. Est un acte professionnel qui met en œuvre des compétences, des savoirs d'expérience et des savoirs théoriques
- e. Inclut nécessairement une visée d'apprentissage et de progrès

**57. Les métiers de l'intervention peuvent être caractérisés par les activités ci-dessous :**

- a. Aider, supporter, décider
- b. Surveiller, prendre en charge, punir
- c. Surveiller, évaluer, décider
- d. Animer, diriger, conseiller
- e. Intervenir, noter, qualifier

**58. Les compétences générales que l'EPS développe chez les élèves :**

- a. Sont au nombre de 4
- b. Permettent de s'approprier par la pratique physique et sportive des méthodes et outils
- c. Sont principalement interdisciplinaires
- d. Sont différentes suivant le niveau sportif des élèves.
- e. Permettent entre autres d'apprendre à entretenir sa santé par une activité physique régulière

**59. Enseigner c'est:**

- a. Être un médiateur entre les élèves et les programmes scolaires
- b. Une activité complexe dont la finalité est l'évaluation
- c. Un système d'obligations réciproques entre l'enseignant et les programmes scolaires
- d. Détecter les futurs champions olympiques
- e. Une relation complexe entre plusieurs façons d'enseigner et d'apprendre

**60. Enseigner c'est se poser des questions fondamentales :**

- a. Quel sport est le plus intéressant ?
- b. Quel sens donner à l'enseignant ?
- c. Quels savoirs transmettre aux élèves?
- d. Pourquoi répondre aux textes officiels ?
- e. Quel sens donner aux apprentissages ?

**61. Un enseignant d'EPS doit :**

- a. Maîtriser des savoirs interdisciplinaires
- b. Répondre aux 5 compétences générales inscrites dans les programmes de la discipline
- c. Construire, mettre en œuvre et animer des situations d'enseignement permettant à chaque élève d'accéder à la plus grande performance sportive possible
- d. Être en mesure de faire des cours d'EPS dans une langue étrangère.
- e. Former un « citoyen lucide, autonome, épanoui »

**62. Les APSA enseignées dans le cadre scolaire sont :**

- a. Au nombre de 5
- b. Réparties en 5 champs d'apprentissage distincts
- c. Décidées par l'équipe pédagogique et le chef d'établissement
- d. Obligatoirement présentes dans la liste des sports Olympiques
- e. Obligatoirement différentes chaque année

**63. Le champ d'apprentissage 3 :**

- a. Vise à « réaliser une prestation corporelle destinée à développer ses ressources et à s'entretenir»
- b. Prend en compte deux familles d'APSA
- c. Est optionnel au collège
- d. Vise à « réaliser une prestation corporelle destinée à être vue et appréciée »
- e. Est optionnel au lycée professionnel

**64. Le sport scolaire :**

- a. Répond à un principe unique d'apprentissage de la vie associative
- b. Promeut plus de 200 pratiques sportives à travers 15 000 associations sportives
- c. Répond à 4 missions principales du plan national de développement du sport scolaire
- d. Est encadrée par une fédération sportive sous tutelle du ministère de la jeunesse et des sports (UNSS)
- e. Est obligatoire pour les élèves de 6°.

**65. Enseigner c'est :**

- a. Créer des conditions parfaites pour solliciter l'apprentissage
- b. Un processus de communication en vue de susciter l'apprentissage
- c. Créer les conditions pour veiller à ce que les élèves se dépensent
- d. Faire bouger les élèves pour veiller à leur santé
- e. Se poser en médiateur entre les élèves et un objet de savoir

**66. Quel est l'intérêt d'adapter les variables d'une situation d'apprentissage ?**

- a. Permettre une différenciation pédagogique
- b. Uniformiser le niveau de tous les joueurs
- c. Éviter toute progression individuelle, préférer le collectif
- d. Rendre l'activité plus facile pour les joueurs expérimentés
- e. Supprimer toute prise de décision pour limiter l'erreur

**67. Quelles sont les modalités d'évaluation des élèves ?**

- a. L'évaluation peut être formative et servir à réguler les apprentissages
- b. Seule l'évaluation sommative en fin de cycle compte
- c. L'enseignant peut utiliser des modalités variées (écrites, orales, pratiques, etc.)
- d. Une note doit toujours être attribuée à chaque travail effectué
- e. L'évaluation est exclusivement décidée par le ministère de l'Éducation nationale

**68. Dans les textes officiels les enseignants d'EPS sont tenus de développer :**

- a. Des savoir-être comme l'empathie et l'écoute
- b. Des savoirs-mobiliser afin de réguler les activités des élèves
- c. Des savoirs-construire pour qu'ils puissent construire des situations
- d. Des savoir-écouter comme l'autorité et le respect
- e. Des savoirs spécifiques aux APSA enseignées

**69. Quelles affirmations vous paraissent correctes :**

- a. Les enseignants d'EPS peuvent être élus aux conseils pédagogiques des autres disciplines scolaires
- b. Selon Leca (2020), les enseignants d'EPS peuvent être aidés par les fédérations sportives pour enseigner correctement chacune des disciplines.
- c. Selon Develay, (1992), la fonction de l'enseignant n'est pas d'enseigner, elle est de veiller à ce que les élèves apprennent
- d. Selon Reboul (1980), enseigner est une activité qui vise à susciter une autre activité.
- e. Les enseignants d'EPS peuvent être coordinateurs d'équipe pédagogique

**70. Les stages de la Mention EM :**

- a. Sont faits en UNSS
- b. Sont réalisés de manière filée en L3
- c. Sont validés par un rapport de stage et une soutenance orale
- d. Sont réalisés dans le second degré uniquement
- e. Sont des stages d'observation

<b>MANAGEMENT DU SPORT A. BEAUVOIS</b>
--

**71. « Gérer un projet c'est planifier, organiser suivre à partir d'une méthode analytique permettant de donner une vision à la fois globale et élémentaire du projet » De quel type de management parle-t-on ?**

- a. Opérationnel
- b. Délégatif
- c. Stratégique
- d. Directif
- e. Coopératif

- 72. Parmi les différents étages du Manager, quels sont les caractéristiques communes à « développer la confiance et la motivation » :**
- a. Être force de proposition pour gagner en efficacité
  - b. Montrer qu'on est le plus fort
  - c. Développer la culture du progrès et de la qualité
  - d. Développer la reconnaissance et l'implication
  - e. Responsabiliser / Déléguer
- 73. Quels contenus sont associés à la Licence Management du Sport à STAPS ?**
- a. Droit des associations et des sociétés
  - b. Sport et action publique locale
  - c. Éducation et promotion de la santé
  - d. Sciences fondamentales appliquées à l'EPS
  - e. Marketing et management
- 74. Quelle caractéristique fait partie du style « déléguer » :**
- a. Le fonctionnement de l'équipe est basé sur l'analyse des faits et des échanges nombreux
  - b. Le résultat est l'initiative, les innovations, la spontanéité et l'ambiance.
  - c. Le résultat de son action sera d'une efficacité immédiate
  - d. Le fonctionnement est pas le fait de donner des ordres très souvent
  - e. Le manager va avoir un certain charisme, une certaine chaleur humaine et une capacité à guider.
- 75. Un manager exerce des tâches spécifiques à sa fonction :**
- a. Définir les objectifs à atteindre et communiquer sur ces objectifs
  - b. Il doit avoir une vision globale de la structure
  - c. Organiser les activités et les tâches au sein de l'entreprise
  - d. Planifier les tâches et les coordonner
  - e. Animer, motiver les Hommes sous diverses formes et communiquer avec son équipe.
- 76. Quels sont les trois besoins les plus élevés de la pyramide de Maslow ?**
- a. Besoin d'appartenance
  - b. Besoin de s'accomplir
  - c. Besoin de sécurité
  - d. Besoin physiologique
  - e. Besoin d'estime
- 77. En 2025, d'après les estimations, quelle nation dépassera les États-Unis dans la vente d'articles de sport ?**
- a. Japon
  - b. Allemagne
  - c. France
  - d. Inde
  - e. Chine

**78. Quelles sont les caractéristiques d'un Leader ?**

- a. Décider sans écouter les autres
- b. Faire preuve de générosité dans la relation avec les autres
- c. Rechercher l'intérêt mutuel « gagnant / gagnant »
- d. Craindre le changement
- e. Se montrer positif, enthousiaste et penser du bien des autres

**79. Par quelle structure privée est organisée le Tour de France ?**

- a. La Fédération Française de Cyclisme
- b. Amaury Sport Organisation
- c. Lagardere Evenement
- d. France Television
- e. Playground Event

**80. Historiquement, quels sont les mots ci-dessous faisant parti des 4 P en marketing ?**

- a. Personne
- b. Partenariat
- c. Purple Cow
- d. Produit
- e. Place

**81. Quelle définition correspond à cette phrase : « mettre en exergue les qualités du produit en ayant la possibilité de le tester » ?**

- a. Prix
- b. Produit
- c. Personne
- d. Place
- e. Preuve physique

**82. Qu'est-ce que l'association de deux marques non concurrentes et appartenant à deux entreprises différentes signant de façon temporaire ou pérenne un produit ou une gamme de produits et services ?**

- a. Co branding
- b. Placement de produit
- c. Mécénat
- d. Partenariat public privé (PPP)
- e. Publicité

**83. La phase de post événementielle d'un projet comporte :**

- a. Développer un comité de pilotage
- b. Faire un bilan de la manifestation
- c. Accueillir les participants et partenaires
- d. Remercier les participants & bénévoles
- e. Se projeter sur une nouvelle édition

**84. Quelles structures fait partie du secteur privé non marchand ?**

- a. La Fédération Française de Handball
- b. Association Union Bordeaux Bègles
- c. UEFA
- d. Quicksilver
- e. Service des sports de la mairie de Pessac

**85. La légitimité du manager se fonde sur :**

- a. Son statut
- b. Sa compétence
- c. Son égo
- d. Son leadership
- e. Son exemplarité

<b>ENTRAINEMENT SPORTIF F. DANDINE</b>
--

**86. Les nouveaux outils informatiques d'observation, d'analyse et de communication sont communément nommés :**

- a. « Date »
- b. « Données »
- c. « GPS »
- d. « Fréquence cardiaque »
- e. « Data »

**87. Dans le domaine de l'entraînement et notamment celui de l'accompagnement psychologique, on parle de :**

- a. psychothérapeute
- b. psychiatre
- c. préparateur mental
- d. préparateur psychologique
- e. pédo-psychiatre

**88. On dit que la performance est :**

- a. « Simple »
- b. « Compliquée »
- c. « Multifactorielle »
- d. « Difficile »
- e. « Programmable »

**89. On peut affirmer que la récupération :**

- a. N'est pas primordiale
- b. Est seulement de la responsabilité du sportif
- c. Fait partie intégrante du processus d'entraînement
- d. Ne fait pas partie de la planification de l'entraînement
- e. N'est pas liée à la qualité du sommeil

**90. Cochez les affirmations qui vous paraissent justes :**

- a. Sommeil, hydratation et nutrition sont les 3 objectifs prioritaires pour bien récupérer
- b. Il suffit uniquement de bien dormir pour récupérer d'un effort physique
- c. Le sous-entraînement permet de progresser
- d. Le surentraînement permet de progresser
- e. Il suffit uniquement de bien dormir pour récupérer d'un effort physique

**91. Le surentraînement c'est :**

- a. Le stress de la vie courante
- b. S'entraîner beaucoup pour être performant
- c. Rajouter une séance d'entraînement
- d. Un manque de condition physique
- e. Un état de fatigue qui empêche de performer

**92. La cryothérapie c'est :**

- a. réchauffer le corps
- b. une méthode de préparation physique
- c. une méthode d'échauffement
- d. bien se nourrir
- e. une méthode de récupération utilisant le froid

**93. Dormir moins de 8H par nuit augmente les chances de se blesser par :**

- a. 17
- b. 1,7
- c. 27
- d. 37
- e. 47

**94. Dans une planification, afin de mieux récupérer, on peut programmer des périodes de :**

- a. « Sommeil »
- b. « Restauration »
- c. « Régénération »
- d. « Réadaptation »
- e. « Musculation »

**95. Afin de planifier l'entraînement on peut organiser des périodes que l'on appelle également :**

- a. « moments »
- b. « cycles »
- c. « mois »
- d. « semaines »
- e. « trimestres »

**96. Un microcycle dure :**

- a. un an
- b. 4 ans
- c. 8 ans
- d. une semaine
- e. 6 mois



**97. L'entraînement « invisible » c'est :**

- a. l'entraînement que l'athlète fait tout seul
- b. la séance que l'entraîneur prépare
- c. tout ce qui permet à l'athlète de récupérer en dehors de l'entraînement
- d. la planification
- e. la programmation

**98. Pour atteindre le haut niveau, on dit qu'il faut :**

- a. 10 ans
- b. 5 ans
- c. 15 ans
- d. 20 ans
- e. 25 ans

**99. Pour organiser le processus d'entraînement, on dit que l'on doit :**

- a. « anticiper »
- b. « élaborer »
- c. « planifier, programmer et périodiser »
- d. « mettre en place un planning »
- e. « utiliser un agenda »

**100. Le sommeil, la nutrition et l'hydratation c'est :**

- a. 20% de la récupération
- b. 40% de la récupération
- c. 60% de la récupération
- d. 80% de la récupération
- e. 100% de la récupération

**LICENCE STAPS**  
**1<sup>ère</sup> année**

-----

2<sup>nd</sup> semestre

**BCC : BASES SCIENTIFIQUES APPLIQUEES AUX APSA**

UE : SCIENCES BIOLOGIQUES BASES 2

-----

Coefficient : 6 – Durée : 1 heure

QCM

--

TRAITER TOUTES LES PARTIES SUR UNE UNIQUE FEUILLE QCM EN  
RESPECTANT LA NUMEROTATION DES QUESTIONS

## **Biologie du développement (Petibois)**

### **1- Quels sont les trois types de tissus musculaires ?**

- a. Musculaire lisse
- b. Musculaire squelettique
- c. Musculaire cardiaque
- d. Musculaire conjonctif
- e. Musculaire épithélial

### **2- Le tissu musculaire lisse se caractérise par :**

- a. Une contraction involontaire
- b. Une striation transversale marquée
- c. Des cellules fusiformes et courtes
- d. Des noyaux multiples périphériques
- e. Une présence majoritaire dans le myocarde

### **3- Parmi ces affirmations sur les fibres musculaires cardiaques, lesquelles sont vraies ?**

- a. Elles sont ramifiées
- b. Elles possèdent des disques intercalaires
- c. Elles ont des noyaux périphériques
- d. Elles ont une striation longitudinale et transversale
- e. Elles se contractent volontairement

### **4- Quels éléments constituent les myofilaments musculaires ?**

- a. Actine
- b. Myosine
- c. Kératine
- d. Tropomyosine
- e. Collagène

### **5- Le sarcomère est :**

- a. Une unité contractile du muscle
- b. Délimité par deux lignes Z
- c. Composé de myofilaments d'actine et de myosine
- d. Présent dans les fibres musculaires lisses
- e. Responsable de la contraction musculaire

### **6- Comment sont organisées les fibres musculaires ?**

- a. Les fibres squelettiques sont en faisceaux parallèles
- b. Les fibres cardiaques forment un réseau anastomosé
- c. Les fibres lisses sont toujours alignées en rangées régulières
- d. Les fibres cardiaques sont isolées les unes des autres
- e. Les fibres lisses peuvent être en petits groupes ou dispersées

### **7- Que se passe-t-il lors de la contraction musculaire ?**

- a. Les filaments d'actine glissent sur la myosine
- b. La bande A s'allonge
- c. La bande I et la bande H se raccourcissent
- d. L'ATP est hydrolysée en ADP et phosphate
- e. La myosine reste fixe

**8- Quelle est la fonction de la jonction neuromusculaire ?**

- a. Transmettre l'influx nerveux à la fibre musculaire
- b. Stocker le calcium nécessaire à la contraction
- c. Assurer la régénération des fibres musculaires
- d. Former un réseau de capillaires autour des fibres
- e. Convertir le glucose en ATP

**9- Une unité motrice est composée de :**

- a. Un motoneurone
- b. Toutes les fibres musculaires qu'un motoneurone innerve
- c. Un réseau de capillaires sanguins
- d. Plusieurs types de fibres musculaires dans la même unité
- e. Uniquement des fibres musculaires lentes

**10- Les fibres de type I (lentes) sont caractérisées par :**

- a. Une grande résistance à la fatigue
- b. Une faible densité mitochondriale
- c. Un métabolisme majoritairement aérobie
- d. Une contraction rapide et puissante
- e. Une présence accrue dans les muscles posturaux

**11- Quels types de fibres sont prédominants chez un sprinter ?**

- a. Fibres de type I
- b. Fibres de type IIa
- c. Fibres de type IIb
- d. Fibres de type III
- e. Fibres mixtes (IIx)

**12- L'infarctus du myocarde est causé par :**

- a. Une déchirure des fibres musculaires cardiaques
- b. Une interruption de la vascularisation du myocarde
- c. Une ischémie pouvant entraîner la mort du tissu cardiaque
- d. Un excès de contraction du muscle cardiaque
- e. Un déficit en calcium

**13- L'adaptation du muscle à l'entraînement inclut :**

- a. L'hypertrophie musculaire
- b. Une augmentation du nombre de cellules satellites
- c. Une diminution du diamètre des fibres musculaires
- d. Une modification du type de fibres musculaires
- e. Une réduction du nombre de mitochondries

**14- Concernant la croissance musculaire, quelles affirmations sont correctes ?**

- a. L'hypertrophie correspond à une augmentation du volume des fibres musculaires
- b. L'hyperplasie correspond à une augmentation du nombre de fibres musculaires
- c. L'hyperplasie est bien démontrée chez l'homme
- d. L'hypertrophie musculaire peut être stimulée par l'entraînement en force
- e. L'hyperplasie est la seule forme d'adaptation musculaire

**15- Le réticulum sarcoplasmique joue un rôle clé dans :**

- a. Le stockage du calcium nécessaire à la contraction
- b. La propagation de l'influx nerveux
- c. La production d'ATP
- d. L'activation des cellules satellites
- e. La régulation du pH intracellulaire

**16- Le tissu osseux joue un rôle essentiel dans :**

- a. La locomotion
- b. Le stockage des sels minéraux
- c. La contraction musculaire
- d. La protection des organes
- e. La transmission nerveuse

**17- L'os compact se distingue de l'os spongieux par :**

- a. Une organisation en travées
- b. Une densité plus élevée
- c. Une forte vascularisation
- d. Une organisation en ostéons
- e. Une localisation exclusive dans les os longs

**18- Quelle(s) cellule(s) osseuse(s) est/sont directement impliquée(s) dans la résorption osseuse ?**

- a. Ostéoblastes
- b. Ostéocytes
- c. Ostéoclastes
- d. Cellules ostéoprogénitrices
- e. Chondrocytes

**19- Quels sont les constituants de la matrice extracellulaire osseuse ?**

- a. Collagène
- b. Protéoglycanes
- c. Calcium
- d. Phosphore
- e. Hémoglobine

**20- Quelle affirmation est vraie concernant la croissance osseuse en longueur ?**

- a. Elle se fait au niveau du cartilage épiphysaire
- b. Elle est sous régulation hormonale
- c. Elle est due principalement à l'action des ostéoclastes
- d. Elle cesse après la puberté
- e. Elle se déroule uniquement dans les os longs

**21- Le remodelage osseux est influencé par :**

- a. Les contraintes mécaniques
- b. Les hormones régulant la calcémie
- c. La présence de cellules satellites
- d. L'activité des ostéoblastes et ostéoclastes
- e. Le métabolisme musculaire

**22- Quelle hormone favorise la libération du calcium osseux dans le sang ?**

- a. L'insuline
- b. La parathormone (PTH)
- c. L'adrénaline
- d. La calcitonine
- e. L'hormone de croissance

**23- Concernant l'ossification endochondrale, quelle(s) affirmation(s) est/sont correcte(s) ?**

- a. Elle débute à partir d'un modèle cartilagineux
- b. Elle concerne principalement les os longs
- c. Elle survient uniquement après la naissance
- d. Elle implique l'hypertrophie des chondrocytes
- e. Elle se produit dans tous les types d'os

**24- Quels éléments sont indispensables à la minéralisation osseuse ?**

- a. Calcium
- b. Vitamine D
- c. Acides aminés
- d. Glucose
- e. Vitamine C

**25- Un déficit en hormone de croissance après la fermeture des plaques de croissance entraîne :**

- a. Une acromégalie
- b. Une ostéoporose précoce
- c. Un nanisme disproportionné
- d. Une accélération du remodelage osseux
- e. Une fermeture prématurée des cartilages de croissance

**26- La biologie du développement étudie :**

- a. Uniquement les transformations embryonnaires
- b. Les modifications des organismes multicellulaires de l'embryon à l'âge adulte
- c. La plasticité tissulaire tout au long de la vie
- d. Le développement des organismes unicellulaires
- e. L'évolution des espèces à travers le temps

**27- Quelle est la séquence correcte des étapes du développement embryonnaire ?**

- a. Fécondation → clivage → blastula → gastrulation → neurulation
- b. Clivage → fécondation → blastula → gastrulation → organogenèse
- c. Gastrulation → blastula → neurulation → fécondation
- d. Neurulation → clivage → fécondation → blastula
- e. Fécondation → blastula → gastrulation → clivage → organogenèse

**28- Quels sont les quatre processus fondamentaux régulant l'embryogenèse ?**

- a. La différenciation cellulaire
- b. La communication intercellulaire
- c. L'apoptose cellulaire
- d. La morphogenèse
- e. La croissance

**29- Quels gènes sont impliqués dans le contrôle du développement embryonnaire ?**

- a. Pax6 pour la formation des yeux et du pancréas
- b. Nkx2.5 pour la formation du cœur
- c. MyoD pour la formation des muscles
- d. Albumine pour le développement du foie
- e. Hox pour la position des segments corporels

**30- Quels sont les types de signaux intercellulaires impliqués dans le développement ?**

- a. Les signaux endocrines agissant sur de longues distances
- b. Les signaux paracrines agissant sur des cellules proches
- c. Les signaux électriques transmis par les synapses
- d. Les signaux juxtacrines nécessitant un contact direct
- e. Les signaux télépathiques entre cellules

**Bioénergétique (Petibois)**

**31- Quelle(s) composante(s) fait/ont partie de la dépense énergétique totale (DÉT) ?**

- a. Le métabolisme basal
- b. L'effet thermique de l'alimentation
- c. La fréquence cardiaque au repos
- d. L'activité physique
- e. La transpiration

**32- Le métabolisme basal correspond à :**

- a. L'énergie dépensée pour maintenir les fonctions vitales en état de repos
- b. L'énergie totale consommée pendant une journée
- c. La dépense énergétique d'un individu au cours d'un effort physique intense
- d. La quantité d'énergie nécessaire à la digestion des aliments
- e. L'énergie produite uniquement par les muscles

**33- Quel(s) facteur(s) influence(nt) le métabolisme basal ?**

- a. L'âge
- b. Le poids
- c. La consommation de café
- d. La génétique
- e. La durée du sommeil

**34- Parmi les méthodes suivantes, lesquelles permettent d'évaluer le métabolisme basal ?**

- a. La calorimétrie directe
- b. La calorimétrie indirecte
- c. La prise de la température corporelle
- d. L'analyse de la fréquence cardiaque
- e. L'observation de la transpiration

**35- L'effet thermique des aliments correspond à :**

- a. L'énergie dépensée pour digérer, absorber et métaboliser les nutriments
- b. Une dépense énergétique qui représente environ 50 % de la DÉT
- c. Une valeur fixe et identique pour tous les aliments
- d. Un phénomène influencé par la composition du régime alimentaire
- e. Une dépense énergétique qui ne peut jamais dépasser 10 % de la DÉT

**36- Le métabolisme est défini comme :**

- a. Une série de réactions biochimiques permettant la transformation de l'énergie et de la matière
- b. Un processus purement anabolique
- c. Un phénomène exclusivement catabolique
- d. Une suite de réactions biochimiques indépendantes les unes des autres
- e. Un processus qui ne concerne que la production d'énergie

**37- Quelle affirmation est correcte concernant le catabolisme et l'anabolisme ?**

- a. Le catabolisme est un processus de dégradation de molécules
- b. L'anabolisme nécessite de l'énergie pour synthétiser des molécules
- c. Les deux processus sont indépendants l'un de l'autre
- d. L'anabolisme libère de l'énergie
- e. Le catabolisme et l'anabolisme sont des processus identiques

**38- Quelle(s) affirmation(s) est/sont correcte(s) ?**

- a. Une enzyme est nécessaire pour chaque réaction biochimique
- b. Le  $K_m$  d'une enzyme représente son affinité pour le substrat
- c. Une réaction enzymatique peut se produire sans coenzyme
- d.  $V_{max}$  représente la vitesse maximale de réaction
- e. Les enzymes fonctionnent indépendamment des conditions de température et de pH

**39- Que se passe-t-il lors de l'hydrolyse du glycogène hépatique ?**

- a. Formation de glucose
- b. Processus nécessitant de l'énergie
- c. Processus catabolique
- d. Processus anabolique
- e. Transformation du glucose en acides gras

**40- Quel est le rôle principal de l'ATP dans le métabolisme ?**

- a. Stocker et transférer l'énergie
- b. Être un déchet métabolique
- c. Être utilisé uniquement dans les réactions anaboliques
- d. Permettre le stockage des protéines
- e. Être une source d'électrons pour la chaîne respiratoire

**41- Quelle est la fonction principale de la phosphorylation oxydative ?**

- a. Convertir l'ADP en ATP grâce à un gradient de protons
- b. Dégrader l'ATP en ADP pour libérer de l'énergie
- c. Produire du glucose
- d. Convertir l' $O_2$  en  $CO_2$
- e. Stocker l'énergie sous forme de lipides

**42- Quels sont les produits finaux de la glycolyse ?**

- a. Pyruvate
- b. ATP
- c.  $NADH + H^+$
- d. Acétyl-CoA
- e.  $CO_2$

**43- Quelle affirmation est correcte concernant la fermentation ?**

- a. Se déroule en absence d'oxygène
- b. Produit moins d'ATP que la respiration cellulaire
- c. Permet de régénérer le  $NAD^+$
- d. Se produit uniquement dans les levures
- e. Se déroule dans la mitochondrie



**44- Quels sont les produits du cycle de Krebs pour une molécule d'acétyl-CoA ?**

- a. NADH
- b. FADH<sub>2</sub>
- c. CO<sub>2</sub>
- d. ATP ou GTP
- e. O<sub>2</sub>

**45- Quel est le rôle de la chaîne respiratoire ?**

- a. Utiliser les électrons du NADH et du FADH<sub>2</sub> pour produire de l'ATP
- b. Convertir l'oxygène en CO<sub>2</sub>
- c. Produire du glucose
- d. Synthétiser directement du pyruvate
- e. Réduire le FADH<sub>2</sub> en FAD

**46- Le NADH et le FADH<sub>2</sub> :**

- a. Transportent des électrons vers la chaîne respiratoire
- b. Sont oxydés dans la mitochondrie
- c. Permettent la production d'ATP
- d. Sont des formes réduites
- e. Peuvent être transformés directement en glucose

**47- Quelle(s) affirmation(s) est/sont correcte(s) concernant la néoglucogenèse ?**

- a. Permet de synthétiser du glucose à partir de précurseurs non glucidiques
- b. Se déroule principalement dans le foie et les reins
- c. Utilise uniquement du pyruvate comme substrat
- d. Consomme de l'énergie
- e. Peut se produire dans tous les tissus de l'organisme

**48- Quels sont les principaux précurseurs de la néoglucogenèse ?**

- a. Pyruvate
- b. Lactate
- c. Acides aminés glucoformateurs
- d. Glycérol
- e. Acides gras

**49- Comment la néoglucogenèse est-elle régulée ?**

- a. Par le rapport ATP/AMP
- b. Par la disponibilité des substrats
- c. Par la concentration de glucose
- d. Par l'activation enzymatique spécifique
- e. Par le cycle de Krebs

**50- Quel effet a le glucagon sur le métabolisme glucidique ?**

- a. Active la néoglucogenèse
- b. Inhibe la glycolyse
- c. Stimule la glycogénolyse
- d. Diminue la production d'ATP
- e. Réduit la libération du glucose dans le sang

**51- Les triglycérides jouent un rôle essentiel dans l'organisme en :**

- a. Stockant de l'énergie sous forme de réserves lipidiques
- b. Transportant les vitamines liposolubles (A, D, E, K)
- c. Produisant immédiatement de l'énergie utilisable
- d. Transportant les acides gras dans le plasma sous forme libre
- e. Permettant la synthèse de glucose à partir du glycérol

**52- Quelle affirmation est correcte concernant le métabolisme des triglycérides ?**

- a. La lipogenèse correspond à la synthèse des triglycérides
- b. La lipolyse est un processus de dégradation des triglycérides
- c. La lipogenèse est activée pendant un jeûne prolongé
- d. La lipolyse est favorisée lorsque les réserves énergétiques sont suffisantes
- e. Les triglycérides sont principalement stockés dans les muscles

**53- Quels éléments sont produits lors de la lipolyse des triglycérides ?**

- a. Glycérol
- b. Acides gras
- c. Acétyl-CoA
- d. Glucose
- e. CO<sub>2</sub>

**54- Les acides gras sont transportés et stockés sous forme de :**

- a. Lipoprotéines
- b. Glycogène
- c. Acétyl-CoA
- d. Triglycérides
- e. Chylomicrons

**55- Quelle enzyme joue un rôle clé dans la dégradation des triglycérides stockés dans le tissu adipeux ?**

- a. Lipase pancréatique
- b. Lipoprotéine lipase
- c. Glycérol kinase
- d. Lipase hormonosensible
- e. Pyruvate kinase

**56- Quelle(s) affirmation(s) est/sont correcte(s) concernant les protéines ?**

- a. Elles sont constituées d'acides aminés reliés par des liaisons peptidiques
- b. Leur séquence détermine uniquement la structure tertiaire
- c. Elles ont des fonctions variées comme le transport, la catalyse enzymatique et la contraction musculaire
- d. Une protéine contenant moins de 50 acides aminés est appelée peptide
- e. Les protéines ne subissent jamais de renouvellement dans l'organisme

**57- Quelle(s) enzyme(s) intervient/interviennent dans la protéolyse ?**

- a. Les protéases lysosomales
- b. La lipase pancréatique
- c. Le protéasome
- d. Les calpaïnes
- e. L'amylase

**58- Quelle étape est impliquée dans la dégradation des acides aminés ?**

- a. La transamination
- b. La désamination oxydative
- c. La phosphorylation oxydative
- d. L'uréogénèse
- e. La glycolyse

**59- L'uréogénèse est un processus qui :**

- a. Permet l'élimination de l'azote sous forme d'urée
- b. Se déroule principalement dans les reins
- c. Dépend de l'enzyme ornithine-carbamyl transférase
- d. Est favorisée par une accumulation d'ammoniac
- e. Nécessite la glycolyse pour fonctionner

**60- Quelle hormone a un effet anabolisant sur le métabolisme des protéines ?**

- a. Insuline
- b. Glucagon
- c. Catécholamines
- d. Glucocorticoïdes
- e. Hormone de croissance

**Physiologie (Gréa / Petibois)**

**61- Quel est le rôle du système cardiovasculaire ?**

- a. Transport de l'oxygène et des nutriments
- b. Élimination des déchets cellulaires
- c. Production de globules rouges
- d. Régulation de la température corporelle
- e. Stockage des hormones

**62- Quelle(s) structure(s) assure(nt) la circulation du sang entre le cœur et les poumons ?**

- a. Aorte
- b. Artères pulmonaires
- c. Veines pulmonaires
- d. Veine cave inférieure
- e. Tronc pulmonaire

**63- Le cœur est divisé en :**

- a. Deux cavités
- b. Trois cavités
- c. Quatre cavités
- d. Cinq cavités
- e. Un seul compartiment

**64- Quelles sont les deux principales circulations sanguines ?**

- a. Circulation digestive
- b. Circulation pulmonaire
- c. Circulation systémique
- d. Circulation hépatique
- e. Circulation coronaire

**65- Quelle est la fonction principale des capillaires sanguins ?**

- a. Transport de l'oxygène
- b. Régulation de la pression sanguine
- c. Échange de nutriments et de gaz
- d. Retour du sang vers le cœur
- e. Stockage des hormones

**66- Quelle est une caractéristique du myocarde ?**

- a. Composé de fibres musculaires striées
- b. Cellules individuelles reliées par des disques intercalaires
- c. Composé uniquement de fibres lisses
- d. Absence d'anastomoses
- e. Fonctionne indépendamment du système nerveux

**67- Quel effet est associé à la fréquence cardiaque ?**

- a. Effet inotrope
- b. Effet chronotrope
- c. Effet dromotrope
- d. Effet bathmotrope
- e. Effet tonotrope

**68- Quel est le rôle du nœud sinusal ?**

- a. Augmenter la force de contraction du cœur
- b. Réduire la fréquence cardiaque
- c. Initier l'influx électrique du cœur
- d. Empêcher la contraction auriculaire
- e. Produire des globules blancs

**69- Quel élément fait partie du tissu nodal du cœur ?**

- a. Nœud sinusal
- b. Tronc pulmonaire
- c. Faisceau de His
- d. Réseau de Purkinje
- e. Veine cave supérieure

**70- Quel est l'ordre de conduction électrique dans le cœur ?**

- a. Faisceau de His → Nœud sinusal → Réseau de Purkinje
- b. Nœud sinusal → Nœud auriculo-ventriculaire → Faisceau de His → Réseau de Purkinje
- c. Nœud auriculo-ventriculaire → Nœud sinusal → Faisceau de His
- d. Réseau de Purkinje → Faisceau de His → Nœud sinusal
- e. Tronc pulmonaire → Veine cave supérieure → Aorte

**71- Quel est le rôle de la circulation coronaire ?**

- a. Apporter l'oxygène et les nutriments au myocarde
- b. Assurer la circulation du sang dans les poumons
- c. Transporter le sang du cœur vers les organes
- d. Produire l'influx nerveux du cœur
- e. Accélérer la fréquence cardiaque

**72- Que représente la précharge ?**

- a. La force exercée sur le myocarde avant l'étirement des fibres
- b. La force exercée pendant la contraction
- c. Le retour veineux
- d. L'accumulation de sang dans les oreillettes
- e. L'activation du nœud sinusal

**73) Sont des valeurs physiologiques qui doivent être maintenues stables (régulées) :**

- a) La température corporelle
- b) La pression sanguine
- c) Le pH sanguin
- d) La pression partielle en oxygène dans le sang artériel
- e) La concentration plasmatique en insuline

**74) Afin d'être considérée comme une hormone, une molécule doit répondre aux critères suivants :**

- a) Elle est produite par une glande exocrine
- b) Elle n'agit de que manière autocrine
- c) Elle agit sur toutes les cellules de l'organisme
- d) Elle est distribuée à l'ensemble des tissus via la circulation sanguine
- e) Elle est obligatoirement de nature peptidique

Lisez l'extrait d'article ci-dessous de Julien Oury et Franck Oury (revue médecine / sciences 2018, 34 :54-62), intitulé « **l'os, un organe pas si inerte** » et répondez aux QCM en suivant.

« Traditionnellement, l'os est considéré comme un organe relativement statique, se caractérisant principalement par ses propriétés mécaniques et d'armature pour le corps. De nombreuses études ont cependant drastiquement changé cette conception classique de l'os : de celle d'un tissu composé uniquement d'un ensemble de tubes calcifiés inertes, à celle d'un organe fonctionnellement plus complexe. Le squelette n'est pas uniquement un organe cible des hormones. C'est un organe endocrine à part entière, sécrétant dans la circulation sanguine au moins trois molécules nécessaires à l'homéostasie physiologique du corps : FGF23 (fibroblast growth factor 23), qui agit sur les tubules proximaux et distaux du rein, en diminuant la réabsorption rénale du phosphate; la lipocaline 2, produite par les ostéoblastes, qui influence la régulation de la balance énergétique par l'hypothalamus; et, enfin, l'ostéocalcine (Ocn), objet principal de cette revue, qui module l'activité de multiples organes régulateurs de la physiologie osseuse. »

**75) Sont correctes les propositions suivantes :**

- a) Outre son rôle de charpente de l'organisme, l'os possède des fonctions de glande exocrine
- b) L'os produit trois hormones : le facteur de croissance des fibroblastes, la lipocaline 2 et l'ostéocalcine
- c) Le facteur de croissance (FGF23) libéré par les fibroblastes entraîne une diminution du taux de phosphate sanguin
- d) La lipocaline 2 est sécrétée par les ostéoclastes
- e) L'ostéocalcine agit des cellules cibles réparties dans plusieurs organes

L'article précise que l'ostéocalcine (Ocn) est composée de 46 acides aminés

**76) L'ostéocalcine :**

- a) Est une hormone stéroïde
- b) Est codée par un fragment d'ADN, ou gène, exprimé de façon ubiquitaire
- c) Est sécrétée dans le milieu extracellulaire par les cellules qui la produisent selon un mécanisme d'exocytose
- d) Est transportée dans la circulation sanguine en se liant à une protéine du type albumine
- e) Possède des récepteurs localisés dans le cytosol de ses cellules cibles

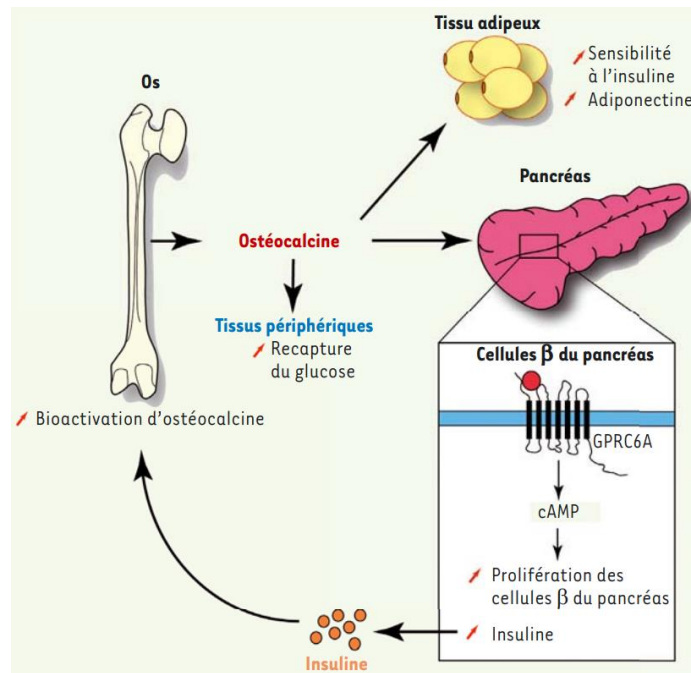


Figure 1

77)D'après la figure 1 :

- Le tissu adipeux est une cible de l'ostéocalcine
- Sous l'influence de l'ostéocalcine, les cellules adipeuses stockent davantage de glucose
- Les cellules bêta du pancréas sont des cellules cibles de l'ostéocalcine
- Les cellules bêta du pancréas sont dotées de récepteurs à l'ostéocalcine à 7 domaines transmembranaires
- L'ostéocalcine a une action hyperglycémiante indirecte

78)D'après la figure 1 :

- Le récepteur de l'ostéocalcine est de type protéine kinase
- Le récepteur de l'ostéocalcine est une protéine membranaire à 7 domaines transmembranaires
- Le récepteur de l'ostéocalcine est couplé à une protéine G
- La fixation de l'ostéocalcine sur son récepteur provoque dans les cellules bêta du pancréas la production d'un second messager
- La production et la sécrétion d'ostéocalcine est soumise à un rétrocontrôle hormonal

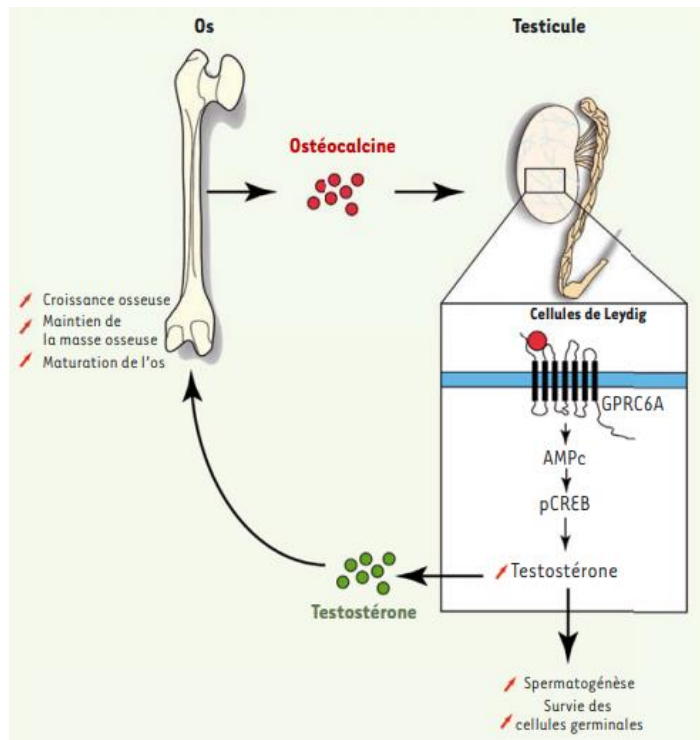


Figure 2

79) D'après la figure 2 :

- Les cellules de Leydig (présentes dans le testicule) sont également des cellules cibles de l'ostéocalcine
- Les cellules de Leydig possèdent le même récepteur à l'ostéocalcine que les cellules bêta du pancréas
- La fixation de l'ostéocalcine sur son récepteur présent sur les cellules du testicule entraîne une diminution de la libération de testostérone
- La testostérone exerce un rétrocontrôle hormonal sur la production d'ostéocalcine par les ostéoblastes
- La testostérone régule activement la physiologie osseuse

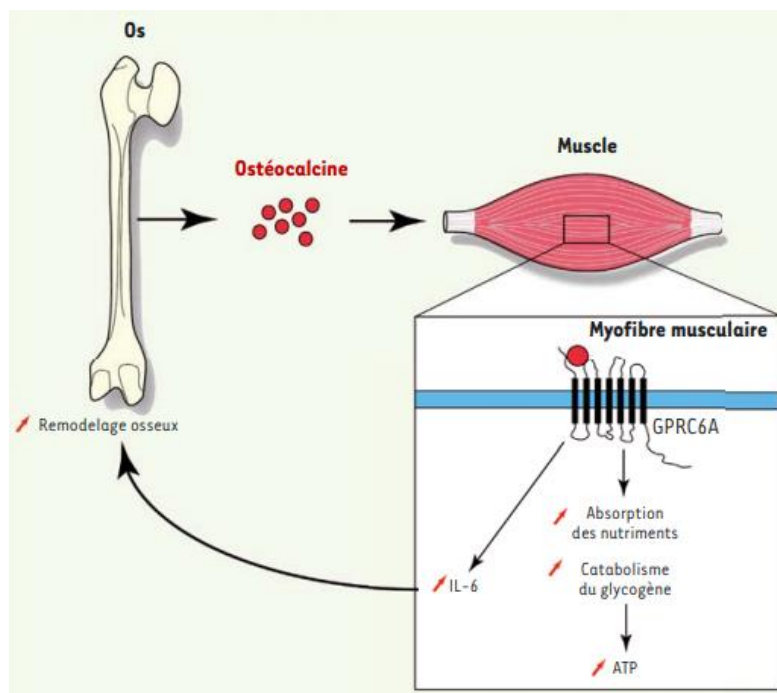


Figure 3

**80) D'après la figure 3 :**

- a) Le muscle n'est pas une cible de l'ostéocalcine
- b) Les cellules musculaires squelettiques possèdent le récepteur à l'ostéocalcine
- c) La production et sécrétion d'interleukine IL-6 est une réponse des cellules musculaires à l'ostéocalcine
- d) L'interleukine IL-6 exerce un rétrocontrôle nerveux sur la production d'ostéocalcine par les ostéoblastes
- e) En réponse à l'ostéocalcine, les cellules musculaires dégradent du glycogène en unités de glucose sitôt catabolisées pour alimenter la production d'ATP

**81) A la lumière des figures 1, 2 et 3 :**

- a) L'ostéocalcine possède un unique tissu cible
- b) La libération d'une forme active d'ostéocalcine par les ostéoblastes est soumise à un rétrocontrôle direct
- c) Toutes les cellules cibles de l'ostéocalcine répondent de la même manière à cette hormone
- d) Les réponses des cellules cibles à l'ostéocalcine dépendent étroitement du type de récepteur activé par l'hormone
- e) Les molécules issues de la réponse des cellules cibles de l'ostéocalcine exercent souvent un rétrocontrôle de la production de cette hormone et / ou régulent la physiologie osseuse

**82) Sont justes les affirmations suivantes :**

- a) La circulation nourricière du poumon est qualifiée de bronchique tandis que la circulation fonctionnelle du poumon est qualifiée de pulmonaire
- b) Les échanges respiratoires sont possibles dans les bronchioles terminales
- c) La surface totale représentée par l'ensemble des alvéoles pulmonaires représente entre 50 et 100m<sup>2</sup>
- d) La paroi alvéolo-capillaire peut être aussi fine qu'un tiers de millionième de mètre
- e) Les capillaires cheminant au voisinage des alvéoles sont à peine plus gros en diamètre que le diamètre d'un globule rouge, favorisant ainsi les échanges gazeux

**83) Sont justes les affirmations suivantes :**

- a) La contraction du diaphragme entraîne une réduction du volume de la cage thoracique
- b) Lors de l'expiration la pression en gaz régnant dans le poumon devient supérieure à la pression atmosphérique
- c) Le surfactant permet aux alvéoles de ne pas s'affaisser sur elles-mêmes et contribue ainsi à leur stabilité
- d) Le maintien d'une pression intra-pleurale négative est déterminant pour assurer la fonction pulmonaire
- e) La contraction des muscles lisses localisés dans la paroi des bronches est appelée bronchoconstriction et favorise l'écoulement de l'air dans les voies aériennes



**84) Sont justes les propositions suivantes :**

- a) Les gaz respiratoires se déplacent entre les compartiments aérien et sanguin en traversant la barrière alvéolo-capillaire et selon le gradient de pression partielle
- b) La pression partielle en oxygène à l'entrée des capillaires pulmonaires est plus faible que celle régnant dans le gaz alvéolaire
- c) Une respiration rapide (fréquence respiratoire élevée) et superficielle (volume courant faible) favorise une bonne ventilation alvéolaire
- d) La compliance pulmonaire est égale au rapport d'une variation de volume pulmonaire sur une variation de la pression intrapleurale
- e) Le rapport ventilation / perfusion est proche de 1 dans les conditions physiologiques optimales

**85) La loi de diffusion :**

- a) Est aussi appelée loi de Fick
- b) Indique que les transports gazeux entre deux compartiments sont facilités par l'augmentation de la surface entre les deux compartiments
- c) Ne tient pas compte de la masse moléculaire d'un gaz
- d) Est le moteur du déplacement des gaz respiratoires entre les compartiments sanguin et aérien
- e) Indique que le débit net d'un gaz entre deux compartiments devient nul quand les pressions partielles du gaz considéré sont identiques dans les compartiments

**86) Le surfactant :**

- a) Emplit la totalité du volume des alvéoles
- b) Possède des propriétés tensio-actives
- c) Est fabriqué par les fibroblastes de l'interstitium
- d) Evite les zones d'atélectasie
- e) Est présent dans les capillaires pulmonaires

**87) Les pneumocytes :**

- a) Sont présents dans la paroi des capillaires pulmonaires
- b) Sont présents dans l'interstitium
- c) Forment un épithélium
- d) Pour certains, produisent le surfactant
- e) Produisent l'élastine retrouvée dans l'interstitium

**88) La compliance pulmonaire :**

- a) Définit l'aptitude du poumon à se rétracter
- b) Est augmentée par la tension superficielle qui règne dans l'alvéole
- c) Est d'autant plus élevée que l'interstitium est riche en fibres élastiques
- d) Est abaissée par la présence du surfactant
- e) Facilite d'autant plus le travail du diaphragme qu'elle est importante

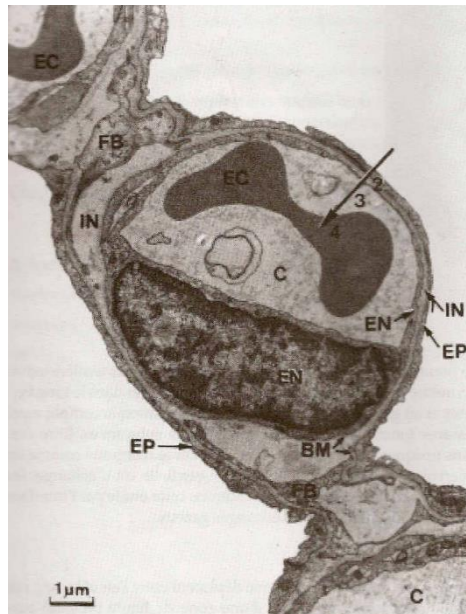


Figure 4

**89) Au sujet de la figure 4, sont justes les propositions suivantes :**

- a) La figure 4 est un cliché de microscopie photonique du poumon
- b) EP désigne une couche de cellules dont certaines produisent le surfactant
- c) EC désigne un érythrocyte
- d) EN désigne la cellule endothéliale
- e) IN désigne l'interstitium

**90) Sont justes les propositions suivantes :**

- a) La circulation pulmonaire est la circulation nourricière du poumon
- b) Les artères pulmonaires sont emplies de sang désoxygéné
- c) Les artères pulmonaires quittent le cœur au niveau du ventricule gauche
- d) Le sang oxygéné est ramené vers le cœur par les veines pulmonaires
- e) Le cœur droit est moins développé que le cœur gauche car il est chargé de propulser le sang dans la petite circulation (circulation pulmonaire)

**LICENCE STAPS**  
**1<sup>ère</sup> année**

-----

2<sup>nd</sup> semestre

**BCC : BASES SCIENTIFIQUES APPLIQUEES AUX APSA**

UE : SCIENCES HUMAINES ET SOCIALES BASES 2

-----

Coefficient: 6 - Durée : 1 heure  
QCM

--

Sujet proposé par Eric Claverie et André Suchet, traiter les deux parties sur une feuille unique de QCM en respectant la numérotation des questions.

# HISTOIRE

## 1. Les pratiques antiques

- a. De l'Antiquité jusqu'à aujourd'hui, il y a une forme de continuité dans l'idée de recherche de divertissement corporel
- b. Licence et loisir ont les mêmes origines étymologiques
- c. Le *desport* grec signifiait le divertissement
- d. La gymnastique grecque était une discipline olympique
- e. La gymnastique grecque est devenue une nécessité pour former les hoplites

## 2. Les jeux panhelléniques

- a. Représentent les principaux *agônes*
- b. Sont les jeux d'Olympie
- b. Durent à peu près 12 siècles
- d. Sont initialement des manifestations religieuses
- e. Permettent aux esclaves de s'émanciper par leurs victoires

## 3. La fin des concours panhelléniques

- a. Date de 393 avant JC
- b. Est le fait de l'Empereur Théodose 1<sup>er</sup>
- c. Est liée à la critique du paganisme qu'ils comportaient
- d. Est liée à la conversion chrétienne de Théodose 1<sup>er</sup>
- e. Est liée à leur succès devenu incontrôlé

## 4. Les pratiques physiques de la Rome Antique

- a. Sont un prolongement des pratiques grecques dans leur philosophie générale
- b. S'inscrivent dans la notion d'*otium*
- c. Participent à l'idée de loisir, au même titre que les thermes
- d. Viennent en compensation de la *militia*
- e. Comportent notamment la gladiature et les jeux du cirque

## 5. La gladiature et les courses de chars

- a. La gladiature est au départ un rituel sous forme de sacrifices offerts aux dieux
- b. La gladiature va progressivement devenir spectacle sécularisé
- c. La mort en direct des gladiateurs est fréquente
- d. Les auriges, thraces et rétiaires sont des catégories de gladiateurs
- e. Les courses de chars sont financées et instrumentalisées par le pouvoir politique

## 6. Les pratiques au Moyen âge

- a. Voient apparaître la notion de *desport*
- b. Ce mot est révélateur de l'influence anglaise
- c. Le *desport* (se distraire) s'oppose aux *esbattements* du peuple
- d. Les jeux corporels populaires se déroulent à l'occasion de fêtes et s'associent à d'autres événements
- e. L'éducation des chevaliers constitue l'une de ces pratiques du corps, dans le sens d'une préparation au loisir

## 7. Les pratiques au Moyen âge

- a. Les Pas d'Armes se nomment ainsi en raison de combats avec armes, mais non létales
- b. Ces Pas d'Armes proviennent de l'Europe du Sud
- c. Les pratiques des chevaliers évoluent dans le temps vers une préparation plus réelle à la guerre
- d. Il existe un championnat de France de Soule qui oppose des villages entiers
- e. La paume est un jeu d'élite qui va se populariser à la fin du Moyen âge

## 8. Les pratiques au Moyen âge

- a. Les pratiques se tiennent selon un calendrier lié aux saisons et aux fêtes religieuses
- b. Le calendrier agro liturgique qui rythme les pratiques est défini par le seigneur local
- c. L'église, dans le cadre de ce calendrier, encourage les jeux corporels
- d. Les pratiques du corps sont très indifférenciées en fonction des catégories sociales au Moyen âge
- e. Avec l'exode rural (retour à la campagne), une culture urbaine des pratiques corporelles tend à disparaître

## 9. Les pratiques de la Renaissance

- a. S'étalent du XIIIe au XVe avec comme épicerie l'Italie
- b. Le mot *desport* se diffuse dans les îles britanniques à cette époque
- c. Il désigne chez Shakespeare les *pastimes* de la noblesse campagnarde
- d. *L'otium*, en tant que loisir actif se distingue désormais de l'oisiveté
- e. Vont être influencées par la Réforme catholique

## 10. Les pratiques de la Renaissance

- a. Témoignent d'une première Modernité par certains aspects (nouvel Humanisme)
- b. Les joutes, pratiques populaires, évoluent vers moins de violence
- c. L'apparition de la course de bague et de la quintaine témoignent d'une évolution vers une euphémisation de la violence objective
- d. Une des caractéristiques de cette époque est la codification des pratiques
- e. On note une renaissance de l'éducation physique, promue par les Humanistes sur le modèle de la gymnastique romaine

## 11. Les pratiques de la Renaissance

- a. Le XVe siècle voit une renaissance de l'idée d'Education Physique
- b. Le médecin espagnol Mercurialis est connu pour un premier traité sur l'Education Physique en 1569
- c. *De Arte Gymnastica* est fondé sur une philosophie humaniste en référence à la gymnastique grecque
- d. L'ouvrage suggère une nouvelle codification des exercices
- e. Il témoigne d'une reconsidération des corps après plusieurs siècles de contrôle par la chrétienté

## 12. La Réforme

- a. La Réforme calviniste puis luthérienne, puis sa déclinaison anglicane vont faire émerger un nouveau contrôle puritain sur les corps
- b. Les divertissements vont se retrouver encouragés par la Réforme
- c. Boxe, paume, soule sont réglementées, voire interdites
- d. La Contre-Réforme catholique diffère peu des positions protestantes de ce point de vue
- e. Eglise catholique et dogme protestant encouragent le divertissement corporel

### **13. Les pratiques du corps à l'époque Moderne en France**

- a. On trouve beaucoup de divertissements à la Cour incluant des pratiques du corps
- b. Leur fonction, à la Cour, est de préparer de futurs soldats
- c. Leur fonction, à la Cour, est politique. Par celles-ci, le pratiquant fait allégeance au pouvoir
- d. L'apprentissage du maintien fait partie des pratiques du courtisan
- e. Ce maintien est un travail de mise en forme du corps dans un souci de santé

### **14. Les pratiques du corps à l'époque Moderne en France**

- a. Dans la classe aristocratique, on trouve des pratiques d'escrime et d'équitation
- b. L'équitation aristocratique symbolise le passage d'une pratique de loisir à une pratique guerrière
- c. La formation à l'escrime ou à l'équitation se démocratise par l'intermédiaire des Académies
- d. Les codifications de ces activités commencent à se normaliser dans les grandes villes européennes
- e. La soule se codifie et devient Calcio

### **15. L'Education Physique au XVIIIe siècle**

- a. On constate le développement d'une Education Physique pour les enfants à cette époque
- b. Celle-ci est rendue obligatoire à l'école sous l'influence de médecins
- c. La Suisse est un espace de réflexion important pour ces idées
- d. L'idée d'éducation corporelle des enfants est liée à des découvertes médicales telle la théorie des humeurs
- e. Le médecin Jean-Jacques Rousseau propose une Education Physique à caractère sanitaire

### **16. Le concept de sport moderne**

- a. Emerge dans les îles britanniques à l'articulation des XVIIe et XVIIIe
- b. Devient progressivement attaché aux pratiques de compétition
- c. Revient en Europe continentale dans le début du XIXe
- d. Est accompagné d'une presse spécialisée (*The Sporting Magazine*, 1792)
- e. Est accompagné de la naissance des premières fédérations nationales au XVIIIème

### **17. Elias donne des précisions historiques sur la naissance du sport moderne**

- a. En intégrant cette naissance dans un processus de civilisation des mœurs
- b. En parlant de processus de sportivisation correspondant notamment à l'élaboration de règlements
- c. En parlant de processus de sportivisation correspondant notamment à l'élaboration de tournois
- d. En faisant un parallèle avec l'instauration d'un parlementarisme politique
- e. En faisant un parallèle entre recul de la violence politique et recul de la violence corporelle dans les sports

### **18. Les gymnastiques rationnelles du XIXe siècle**

- a. Plusieurs systèmes de gymnastique émergent en Europe, rationalisés par la science ou une attitude positiviste
- b. Les pays de culture catholique sont principalement concernés
- c. Les pays de culture protestante sont principalement concernés
- d. Ces systèmes sont également fondés par des intentions nationalistes
- e. Les conditions sociales de précarité hygiénique ne jouent pas sur leur émergence

## **19. La méthode française**

- a. On parle de méthode française en référence à l'ouvrage *L'école française* de G. Demeny
- b. Est la méthode découlant des travaux d'Amoros au début du XIX<sup>ème</sup> siècle
- c. Se fonde sur des besoins militaires nouveaux
- d. S'appuie sur les demandes militaires de Napoléon III
- e. Sera développée à l'Ecole de Joinville depuis le début du XIX<sup>e</sup>

## **20. Les gymnastiques commerciales**

- a. Un marché des exercices du corps se développe sous le premier Empire
- b. Un marché des exercices du corps se développe sous le règne de Napoléon III
- c. Ce marché correspond aux besoins nouveaux des masses populaires
- d. Des salles de sport s'ouvrent, comme celle de Triat
- e. Elles sont gérées par une fédération nationale

## **21. La gymnastique commerciale du XIX<sup>e</sup> siècle**

- a. Répond à une libération du temps de travail des ouvriers
- b. Correspond à la création de gymnases par des gymnasiarques
- c. Correspond à un besoin nouveau de s'exercer et à un désir de régénération physique
- d. Développe des nouvelles formes de pratique : gymnastique "de chambre", musculation, sports collectifs de balle.
- e. La musculation actuelle dérive de la culture physique proposée par Paz et s'inscrit dans la création d'un marché des pratiques du corps réservées à la bourgeoisie.

## **22. L'Angleterre comme épicerie du sport Moderne**

- a. Au début du XIX<sup>e</sup>, de nouvelles activités apparaissent et se codifient telles : la boxe, le cricket, le football
- b. Au début du XIX<sup>e</sup>, de nouvelles activités apparaissent et se codifient telles : la boxe, le cyclisme, le football
- c. Au début du XIX<sup>e</sup>, de nouvelles activités apparaissent et se codifient telles : la boxe, le cricket, l'hippisme
- d. Ces activités voient rapidement apparaître le spectacle sportif et le professionnalisme
- e. Ces activités témoignent du passage d'un modèle curial des pratiques corporelles à un modèle commercial

## **23. Les courses hippiques**

- a. On retrouve dans le cricket comme dans les courses hippiques le même mélange entre riches propriétaires professionnels et pratiquants amateurs d'origine modeste
- b. Les courses hippiques constituent la matrice originelle du sport moderne : compétitions, spectacle, amateurisme, paris
- c. Les courses hippiques constituent la matrice originelle du sport moderne : compétitions, spectacle, professionnalisme, paris
- d. Les courses hippiques constituent la matrice originelle du sport moderne : entraînement, spectacle, professionnalisme, argent
- e. L'hippisme est le prolongement, dans le même esprit, des courses de chars antiques

#### **24. La diffusion des sports anglo-saxons**

- a. Va connaître deux voies de diffusion successives
- b. Les sports sont d'abord codifiés dans les Public Schools
- c. Les sports sont dans un second temps codifiés dans les High Schools
- d. Le développement des sports se fait notamment à partir de la pratique des courses hippiques
- e. L'usage éducatif des sports est pensé dans les Public Schools au milieu du XIXème

#### **25. Les sports anglo-saxons**

- a. Les plus anciens sont le golf, la boxe, le cyclisme
- b. Les plus anciens sont le golf, le rugby, l'aviron
- c. Les plus anciens sont la boxe, le golf, le cricket
- d. Les plus anciens sont codifiés au cours du XVIIIe
- e. Se développent d'abord dans les villes.

#### **26. L'institutionnalisation des sports : deux cultures sportives**

- a. Deux cultures sportives vont émerger en Angleterre au XIXe siècle
- b. La culture populaire est venue des Public Schools
- c. La culture amatrice est venue de l'aristocratie terrienne
- d. Ce sont les anciens élèves des Public Schools qui vont contribuer à la naissance des premières fédérations
- e. Athlétisme et Football incarnent la culture de l'amateurisme

#### **27. L'école en France avant 1880 est caractérisée par**

- a. Une absence de décisions de l'Etat pour son administration nationale
- b. Des projets datant du XVIIIe siècle non aboutis
- c. Une inégalité sociale primaire/secondaire
- d. Une inégalité de genre mais pas d'inégalité géographique
- e. La promulgation de la loi Guizot qui crée les lycées et les Académies

#### **28. Le projet scolaire des républicains après 1880**

- a. S'inclut dans un corps de lois liberticides porté par des forces politiques républicaines
- b. Vise, entre autres, la sécularisation des personnels
- c. Souhaite véhiculer les idées de positivisme et de décolonisation
- d. Enregistre des progrès considérables une fois les lois scolaires votées (50% des élèves d'âge primaire scolarisés)
- e. Prône une réforme pédagogique appelée « enseignement par l'aspect »

#### **29. L'obligation scolaire de l'EP**

- a. Fait suite à des obligations partielles et limitées de son enseignement avant l'avènement de la Troisième République
- b. Est consacrée par la loi George de 1880 qui concerne désormais tous les élèves
- c. L'EP, au départ, est porteuse d'intentions prémilitaires
- d. Les Bataillons scolaires ont lieu lors du service militaire qui dure 5 ans
- e. L'EP est porteuse des valeurs républicaines et sanitaires à la fin du XIXe



### **30. L'EP scolaire**

- a. La gymnastique républicaine scolaire est relayée par une Union qui fédère des sociétés gymniques (USGF)
- b. Les professeurs d'EP préfèrent enseigner le sport qui est « une anti gymnastique »
- c. Les moniteurs de gymnastique sont formés au Bataillon de Joinville
- d. La gymnastique scolaire est moins tournée vers des objectifs militaires après 1890, mais redevient militariste à l'approche de la GM1
- e. L'EP s'inscrit dans un projet républicain participant à la stabilisation de ce régime politique

### **31. La politique sportive du Front Populaire**

- a. Sa politique en faveur de l'Education Physique et des Sports s'inscrit en prolongement du mouvement du sport ouvrier
- b. Le Front Populaire défend un sport de compétition
- c. Pour cela il crée un diplôme sportif de préparation à la compétition
- d. Il facilite l'accès au sport dans l'école
- e. Il facilite l'accès aux loisirs corporels

### **32. La politique sportive du Gouvernement de Vichy**

- a. Se déploie de 1939 à 1945
- b. Est appuyée par la création des CREPS
- c. Est mise en œuvre par le corps des moniteurs d'EGS créé sous ce régime
- d. Fait la promotion de la méthode hébertiste
- e. Vise une régénération physique et morale de la jeunesse française

### **33. Les 3 hypothèses de la naissance du sport**

- a. Celle de l'intemporalité du désir ludique est défendue par Huizinga
- b. Dans la thèse de la continuité longue, on trouve également l'argument de la permanence de la compétition
- c. La thèse de la filiation avec les concours panhelléniques est attestée par des similitudes d'espaces de pratiques
- d. Les cérémonies et rituels des concours panhelléniques accréditent la continuité avec les pratiques actuelles
- e. Une naissance du sport en lien avec le mouvement historique de la Modernité apparu au XXe siècle est la plus crédible

### **34. Le sport dans l'Entre deux guerres**

- a. Est marqué par une double division : laïque/catholique ; public/privé
- b. Est marqué par une double division : laïque/catholique ; populaire/élitiste
- c. Se développe après de premières initiatives dans les universités parisiennes à la fin du XIXe
- d. Se développe après de premières initiatives dans les lycées parisiens au début du XXe
- e. Devient idéologiquement neutre en étant récupéré par l'Etat.

### **35. Le sport dans l'Entre deux guerres**

- a. L'engouement sportif en France, sous forme de premiers spectacles, date de l'Entre deux guerres
- b. Une des voies de développement du sport est l'entreprise
- c. Les fédérations sportives françaises fusionnent en 1920
- d. Le résultat de la fusion porte le nom de l'USFSA
- e. Se développe davantage sous l'effet de politiques municipales que nationales

### **36. Le développement du sport dans l'Entre deux guerres**

- a. l'Entre deux guerres connaît une popularisation du sport (presses, héros, télévision, JO)
- b. Dans l'Entre deux guerres une politique sportive locale n'existe pas contrairement à une politique sportive nationale
- c. Dans l'Entre deux guerres une politique sportive nationale n'existe quasiment pas contrairement à des politiques sportives locales
- d. L'acculturation sportive se fait notamment dans les foyers YMCA durant la seconde guerre mondiale
- e. Le cyclisme se développe sous l'influence des soldats américains présents en France

### **37. Le sport catholique**

- a. Se développe au sein de l'USGF qui fédère les patronages
- b. S'inclut dans une doctrine de christianisme social
- c. Les patronages proposent des activités culturelles, culturelles et sportives
- d. Le basket, le football et le rugby sont les activités de prédilection du mouvement sportif catholique
- e. La gymnastique n'intéresse pas le mouvement sportif catholique

### **38. Le courant sportif laïque**

- a. Peut se différencier en 4 voies dont l'une est représentée par un mouvement bourgeois
- b. Philippe Tissié et Paschal Grousset sont partisans de pratiques de tradition anglo saxonnes démocratiques
- c. Ce mouvement sportif laïque est aussi toujours anticlérical
- d. L'USFSA propose des activités gymniques ; l'USGF des activités sportives
- e. Le courant sportif laïque est un courant issu de la bourgeoisie

### **39. Le mouvement sportif ouvrier**

- a. Ce mouvement sportif vise plutôt la masse de pratiquants et la spécialisation sportive
- b. À la suite de la naissance du National Socialisme, ce mouvement va se scinder
- c. Ce mouvement concurrence beaucoup le mouvement sportif catholique
- d. La FST va s'affilier à l'IRS
- e. Une des raisons de son succès est que les adhérents vont à la conquête d'une pratique d'origine bourgeoise

### **40. Front Populaire et régime de Vichy**

- a. Les propositions de Léo Lagrange sont en continuité avec celles de la FSAS
- b. Le régime de Vichy sera défavorable aux sports
- c. Le gouvernement de Vichy possèdera deux Hauts Commissaires au Sport qui chercheront à développer une Éducation Gymnique et Sportive
- d. Les régimes de Vichy et du Front Populaire ont des intentions égalitaristes
- e. Les deux régimes légiféreront beaucoup en faveur des activités sportives avec comme objectif le redressement moral du pays

### **41. La gymnastique obligatoire dans l'école**

- a. Possède aussi une dimension d'unification nationale et républicaine
- b. Il s'agit de respecter les cultures corporelles locales
- c. Pierre Arnaud a dit : « *La gymnastique est aux patois ce que la langue française est aux jeux traditionnels* »
- d. Cette gymnastique est une « *grammaire corporelle républicaine* »
- e. Ceci se fait dans un contexte de fragilisation politique de la France : menaces de renversement de la république

#### **42. Les activités physiques dans l'Entre deux Guerres**

- a. Les activités physiques ont une dimension patriotique qui augmente après la Première Guerre Mondiale
- b. Le courant laïque est représenté par l'USGF, l'USFSA, l'UFOLEP et la LNEP  
Avec la création de la FSGT, le courant du sport ouvrier se divise
- c. Le régime de Vichy va favoriser la promotion et la diffusion du sport
- d. Le régime du Front Populaire est hostile au sport professionnel
- e. Le régime de Vichy est favorable à un sport égalitaire pour tous

#### **43. La diffusion mondiale des sports modernes britanniques**

- a. On considère trois grandes voies de diffusion au XIXe siècle (implantation coloniale, peuplements coloniaux, circulations commerciales et estudiantines)
- b. La colonisation britannique favorise la construction d'établissements éducatifs dans l'Empire qui diffusent l'idée sportive
- c. Les élites locales colonisées s'opposent et refusent ces pratiques
- d. Une autre voie de diffusion est la migration britannique vers ses dominions
- e. Des étudiants d'Oxford et Cambridge apportent le rugby dans le port du Havre en 1872

#### **44. Sport et colonisation**

- a. Selon S. Darbon, le rugby est parvenu en France sous l'effet de la colonisation britannique
- b. Selon A. Guttmann, le succès des sports en espace colonial est dû à la souplesse de ces pratiques culturelles et au désir mimétique des colons vis-à-vis des populations autochtones
- c. P. De Coubertin a dénoncé la colonisation et l'usage du sport en espace colonial
- d. « L'indigénisation » des pratiques sportives est l'appropriation singulière par les populations autochtones
- e. « L'indigénisation » des pratiques sportives est la pratique par les populations indigènes

#### **45. Sport et colonisation**

- a. Le rallye Paris-Dakar trouve ses sources historiques dans des pratiques d'exploration sur des engins mécaniques durant la colonisation
- b. Le Front National de Libération marocain a mobilisé une équipe de football pour porter le message de la décolonisation
- c. Le Front National de Libération marocain a mobilisé une équipe demi-fond pour porter le message de la décolonisation
- d. Le sport en colonie a été diffusé, entre autres, par des missionnaires et des militaires
- e. Le vainqueur du marathon des Jeux Olympiques d'Amsterdam (1936) est un indigène de l'Empire Français

### **SOCIOLOGIE**

#### **46. Laquelle ou lesquelles de ces propositions est ou sont fausses : L'analyse sociologique d'Erving Goffman...**

- a. Concerne les pratiques sportives dites auto-organisées
- b. Appartient au mouvement sociologie que l'école de Chicago
- c. S'intéresse aux tendances économiques, sociales et culturelles de nos sociétés
- d. Reste surtout adaptée à l'étude des ouvriers au XIX<sup>ème</sup> siècle
- e. Concerne l'étude des interactions sociales, les discussions et les manières de faire du quotidien

**47. Certains sociologues utilisent des techniques statistiques puis informatiques**

- a. Ces auteurs ont une conception individualiste de la sociologie, proche de E. Durkheim
- b. Ces auteurs n'ont pas une conception positiviste de la sociologie, et cela fait penser au travail de G. Simmel
- c. Ces auteurs ont une conception positiviste de la sociologie, en particulier
- d. Ces auteurs ont une conception incrémentale de la sociologie, en particulier
- e. Ces auteurs ont une conception logico-didactique de la sociologie, notamment en sociologie de l'éducation.

**48. Les sociologues qui utilisent les techniques statistiques et informatiques**

- a. Constituent un mouvement sociologique largement politisé à gauche, voire à *gauche de la gauche*.
- b. Travaillent surtout en équipe de recherche.
- c. Sont au nombre de quelques grands auteurs très connus.
- d. Sont surtout actifs dans les universités parisiennes, et notamment à l'Université Paris-Sud Orsay.
- e. Travaillent surtout par réponse à des commandes privées.

**49. La Théorie de la communication à double étage ou two step flow theory**

- a. Constitue l'un des apports les plus reconnus de Ch. Pociello dans son analyse des évolutions de la société.
- b. Provient au départ du travail de Pierre Parlebas.
- c. Participe d'une sociologie des médias, utilisable en sport.
- d. Constitue l'un des apports de Paul Lazarsfeld.
- e. Se trouve formulée dans le livre de 1948: *The people's choice. How the voter makes up his mind in a presidential campaign*.

**50.. En sociologie générale américaine, il ne faut pas dire que :**

- a. Le Fonctionnalisme correspond à une approche sociologique différente, mais complémentaire et en proche collaboration avec l'école de Chicago.
- b. On distingue le structuro-fonctionnalisme du fonctionnalisme « modéré ».
- c. Le Fonctionnalisme correspond à une approche sociologique opposée à l'école de Chicago et inversement.
- d. Le Fonctionnalisme correspond à l'école de Chicago.
- e. L'approche quantitative est utilisée pour calculer l'effet d'âge relatif (en anglais : *relative age effect*), au sens de biais de résultats sportifs des jeunes nés plus tôt dans la période de sélection pertinente

**51. En sociologie, on peut considérer :**

- a. Qu'il existe plusieurs courants de pensée, mais qui se rejoignent sur l'essentiel des postulats et des conclusions de l'analyse.
- b. Qu'il existe plusieurs courants de pensée, qui diffèrent notamment par la méthodologie d'étude utilisée
- c. Qu'il existe plusieurs courants de pensée, qui s'entendent sur peu de choses...
- d. Qu'il existe des liens entre approche scientifique et cartomancie
- e. Qu'il n'est plus possible d'analyser la société au regard des évolutions actuelles et du changement climatique qui s'imposent aux déterminismes sociaux les plus classiques.

**52. Les notions de rôle et statut en sociologie**

- a. Ne correspondent pas du tout au statut actuel et aux statuts latents.
- b. Correspondent à deux visions différentes des effets du déterminisme social
- c. Sont en conflit interne permanent.
- d. Sont une théorie largement utilisée en histoire du rugby.
- e. Correspondent réciproquement au statut actuel et aux statuts latents.

**53. Laquelle de ces proposition est fausse à propos du fonctionnalisme de Robert K. Merton**

- a. Cette approche ne correspond pas du tout à la question précédente.
- b. S'apparente à l'une des branches de l'école de Chicago
- c. Cette approche est qualifiée de « modérée ».
- d. Cette approche s'intéresse aux cas particuliers, aux exceptions de la théorie générale de T. Parson.
- e. Cette approche traite surtout des pratiques sportives et des mouvements de jeunesse américains.

**54. Le structuro-fonctionnalisme de Talcott Parsons**

- a. Utilise une approche de terrain, proche et impliquée.
- b. Vise à expliquer l'existence d'un ordre social.
- c. Est accusé par d'autres sociologues d'être trop théorique, et d'être « une sociologie de bibliothèque ».
- d. Dresse une théorie générale des sociétés au milieu du siècle dernier, mais surtout dans le cas des peuples non-occidentaux.
- e. Rassemble autour de lui des sociologues de milieu

**55. Quel est l'un des principaux résultats du fonctionnalisme en sociologie du sport ?**

- a. Le sport est un facteur de changement social.
- b. Le sport reflète les inégalités sociales existantes.
- c. Le sport contribue à maintenir l'ordre social et à renforcer la cohésion sociale.
- d. Le sport est un phénomène purement individuel.
- e. Il n'existe pas de pratique uniquement sportive en tant que telle, mais de pratiques culturelles plus ou moins physiques et corporelles qui composent un système culturel.

**56. Selon Stevenson & Nixon (1972) :**

- a. Le sport admet une logique auto-réalisatrice.
- b. Une fonction intégrative, au sens de intégrer au sein de la collectivité.
- c. Une fonction politique, au sens de représentation de l'Etat.
- d. Une fonction de mobilité sociale
- e. Une logique du dedans.

**57. Il y a-t-il beaucoup d'études françaises fonctionnalistes du sport et des pratiques corporelles**

- a. Oui, de différents auteurs.
- b. Non, mais elles sont nombreuses.
- c. De moins en moins
- d. De plus en plus
- e. Non, elles sont rares, et plutôt le fait de recherches isolées.

**58. Quel est l'auteur du livre *The social system, Toward a general theory of action*, en 1951:**

- a. Raymond Boudon.
- b. Olivier Aubel (avec Fabien Ohi).
- c. Talcott Parsons.
- d. Pierre Parlebas
- e. Everett Hughes.

### 59. Selon Pierre Bourdieu

- L'individu est un acteur socialement déterminé.
- L'individu est structuré par les socialisations multiples au cours de sa vie.
- Il existe des systèmes culturels que l'on peut désigner comme monde au sens sociologique
- L'individu est un agent socialement déterminé
- L'individu est un acteur, actif et stratégique dont les choix reposent sur une rationalité limitée

MILIEU INCERTAIN (I)				MILIEU CERTAIN (I)			
SITUATION SOCIOMOTRICE			SITUATION PSYCHOMOTRICE	SITUATION PSYCHOMOTRICE	SITUATION SOCIOMOTRICE		
$\bar{A}, P$ Communication motrice (avec Partenaire(s))	$A, \bar{P}$ Contre-communication motrice (contre Adversaire(s))	$A, P$ Partenaire(s) et Adversaire(s)	$\bar{A}, \bar{P}$ En isolé	$\bar{A}, \bar{P}$ En isolé	$\bar{A}, P$ Communication motrice (avec Partenaire(s))	$A, \bar{P}$ Contre-communication motrice (contre Adversaire(s))	$A, P$ Partenaire(s) et Adversaire(s)

Tableau A

60. Au regard du Tableau A ci-dessus, le tennis de table en simple dame peut être placé en :

- troisième colonne du tableau
- cinquième colonne du tableau
- septième colonne du tableau
- huitième colonne du tableau
- première colonne du tableau

61. Au regard du Tableau A ci-dessus, Le tennis de table en double homme peut être placé en :

- troisième colonne du tableau
- cinquième colonne du tableau
- quatrième colonne du tableau
- huitième colonne du tableau
- première colonne du tableau

62. Au regard du Tableau A ci-dessus, le skate en loisir dans une friche urbaine peut être placé en :

- première colonne du tableau
- quatrième colonne du tableau
- deuxième colonne du tableau
- cinquième colonne du tableau
- huitième colonne du tableau

63. Au regard du Tableau A ci-dessus, le football en loisir peut être placé en :

- première colonne du tableau
- huitième colonne du tableau
- quatrième colonne du tableau
- septième colonne du tableau
- deuxième colonne du tableau

64. Au regard du Tableau A ci-dessus, l'escalade en montagne et loisir/alpinisme en loisir peut être placé en :

- huitième colonne du tableau
- première colonne du tableau
- troisième colonne du tableau
- cinquième colonne du tableau
- deuxième colonne du tableau

**65. Au regard du Tableau A ci-dessus, la compétition de canyoning qui consistait en une course dans le canyon organisée de manière inédite dans l'histoire du sport tel que le raconte le livre *Les Pyrènes d'or. Géographie politique du programme "Pyrénées : Laboratoire de l'Olympisme"* et des *Jeux Pyrénéens de l'Aventure 1993* (Editions universitaires du Sud, 2024) peut être placée en :**

- a. première colonne du tableau
- b. troisième colonne du tableau
- c. cinquième colonne du tableau
- d. quatrième colonne du tableau
- e. deuxième colonne du tableau

**66. Selon Christian Pociello, quel est le rôle des différentes formes de pratiques sportives dans la construction des identités sociales ?**

- a. Elles permettent aux individus de se démarquer des autres, par effet de distinction
- b. Elles contribuent à renforcer les stéréotypes et les préjugés uniquement négatifs entre les différents groupes sociaux.
- c. Elles sont déterminées par le niveau économique et social des individus, et déterminantes dans ce même cadre.
- d. Elles offrent des systèmes interactionniste pour l'expression et la négociation des identités sociales.
- e. Elles sont sans incidence sur la construction des identités sociales.

**67. Distributions sociale des pratiques dans l'espace des positions sociales**

- a. La Lutte et football sont en haut de l'espace des positions sociales
- b. La pêche en eau douce depuis les berges et la chasse de grand gibier en Afrique (safari en réserve privées) concerne les mêmes personnes
- c. Le vol à voile (aviation sans moteur) et le golf sont en haut de l'espace des positions sociales
- d. L'escalade et le parapente/deltaplane (vol libre) sont à droite de l'espace des positions sociales
- e. La voile (navigation) sur habitable et le motonautisme (pratique en hors-bord) sont en bas à gauche de ce même espace.

**68. Distributions sociale des pratiques dans l'espace des positions sociales**

- a. Lutte et football sont en haut de l'espace des positions sociales
- b. L'escalade et le parapente/deltaplane (vol libre) sont à gauche de l'espace des positions sociales
- c. La pêche en eau douce et la chasse de grand gibier en Afrique (safari en réserve privées) sont en haut de l'espace des positions sociales.
- d. Le vol à voile (aviation sans moteur) et le golf sont en bas de l'espace des positions sociales
- e. La voile (navigation) et le motonautisme (pratique en hors-bord) sont au milieu de l'espace des positions sociales.

**69. Distribution des pratiques dans l'espace des positions sociales**

- a. Lutte et football sont à gauche de l'espace des positions sociales
- b. La lutte est située en haut à gauche de l'espace des positions sociales
- c. L'escalade et le parapente/deltaplane (vol libre) sont en bas à droite de l'espace des positions sociales
- d. La pêche en eau douce en bas à droite de l'espace des positions sociales
- e. Le vol à voile (aviation sans moteur) et le golf sont en bas à gauche de l'espace des positions sociales

**70. Est-il faux de considérer l'individu comme soumis à plusieurs déterminismes et comme susceptible d'adopter plusieurs schèmes d'actions différents. Par exemple aimer la musique classique et la boxe**

- a. En sociologie de l'action
- b. Pas si on se réfère à l'analyse de Bernard Lahire.
- c. Spécialement en pêche en eau douce et lors de chasses en Afrique (safari en réserve privées).
- d. Mais limitées par le temps et l'espace possible selon H. Simon
- e. Dans tous les cas en sociologie

**71. L'espace des positions sociales**

- a. Est une erreur de formulation parfois attribuée à Raymond Boudon
- b. Est une vision plutôt déterministe
- c. Est une vision plutôt holiste
- d. Est une vision plutôt individualiste
- e. Est une vision plutôt moderniste

**72. Dans l'espace des positions sociales de P. Bourdieu**

- a. Est une formulation proche de celle attribuée à Raymond Boudon
- b. L'axe horizontal représente la nature du capital, entre capital symbolique et capital social.
- c. L'axe vertical représente le volume de capital.
- d. L'axe horizontal représente le volume de capital.
- e. L'axe vertical représente la nature du capital, entre capital économique et capital culturel.

**73. Dans l'espace des positions sociales de P. Bourdieu**

- a. On peut voir trois axes.
- b. L'axe vertical représente le volume de capital symbolique.
- c. L'axe horizontal représente le diamètre de capital symptomatique.
- d. L'axe horizontal représente la nature du capital, entre capital économique et capital social.
- e. L'axe horizontal représente la nature du capital, entre capital économique et capital culturel.

**74. Raymond Boudon, l'individualisme méthodologique**

- a. Reste peu connu...si ce n'est au plan politique.
- b. Défend l'analyse mathématique des faits sociaux.
- c. Défend l'analyse sociale des mathématiques.
- d. Rejette l'analyse mathématique des faits sociaux.
- e. Rejette l'analyse sociale des mathématiques.

**75. L'individualisme méthodologique**

- a. Considère l'individu comme acteur social.
- b. Repose sur le travail d'Olivier Bessy
- c. Mobilise le concept de rationalité limitée.
- d. Rejette l'existence d'effets pervers.
- e. Utilise la notion d'effet rationnel variable.

**76. Lesquels de ces affirmations sont fausses à propos de l'individualisme méthodologique :**

- a. Le tout représente la somme de ses parties
- b. Avant tout effet collectif il y a les actions d'un leader
- c. Derrière tout effet collectif il y a les actions individuelles des individus
- d. Il s'agit d'un courant sociologique où le tout est supérieur à la somme des parties
- e. Le tout est plus que la somme de ses parties



**77. L'analyse mathématique des faits sociaux**

- a. Reste peu développée en France
- b. Repose notamment sur le travail de John Forbes Nash
- c. Repose notamment sur le travail de Lynn Connelly
- d. Repose notamment sur le travail de Olivier Bessy
- e. Repose notamment sur le travail de Thierry Terret

**78. Dans quelle intention et dans quelle partie de son analyse Pierre Parlebas cite l'École de Palo Alto**

- a. La défense des Jeux traditionnels
- b. La sémiologie et les théories de la communication sportive
- c. La classification des activités physiques et sportives.
- d. L'un défend que le tout est supérieur à la somme des parties, l'autre que le tout vaut la somme des parties
- e. La lutte contre la persistance de Jeux traditionnels à l'école.

**79. Rosa María Rodríguez Magda est à l'origine de recherches récentes...**

- a. Qui n'ont jamais été publiées
- b. Portant un nouveau « portrait de notre époque »
- c. En étude économique de l'Italie
- d. Sur le mouvement sportif amateur
- e. À propos des effets de la crise économique 2008 sur les marchés financiers.

**80. La notion de transmodernité décrit...**

- a. Par une sociologue espagnole.
- b. Un mélange de racines, de modernité et de post-modernité
- c. Une période de changement
- d. Une société préoccupée de transsexualité, de post-domination...
- e. Une société structurée par le sport professionnel.

**81. Quel auteur interprète et utilise cette lecture transmodernité**

- a. André Suchet, dans son livre *Les Pyrènes d'Or*.
- b. Thierry Terret
- c. Jean Corneloup
- d. Jacques Defrance
- e. Catherine Louveau

**82. La sociologie de l'imaginaire**

- a. Considère l'existence d'imaginaire uniquement dans nos rêves, lorsque l'individu dort.
- b. Se fait dans le temps off, par exemple en football sur la touche ou les bancs
- c. Considère l'existence d'imaginaire partout, substrat de la vie mentale
- d. Considère des structures anthropologiques de cet imaginaire
- e. Considère le risque de perte des imaginaires sous l'effet de l'informatique, et autrefois, de la littérature.

**83. La sociologie de l'imaginaire repose notamment sur l'œuvre fondamentale de**

- a. Julie Maxence
- b. Gilbert Durand
- c. Clémence Perrin
- d. Olivier Aubel
- e. Fabien Ohl

**84. La sociologie de l'imaginaire est passée**

- a. En trois temps socio-positifs
- b. De l'étude des mythes anciens, à l'étude des pratiques sportives autour d'auteurs comme Dominique Jorand, Damien Féménias...
- c. De l'étude des hommes à celle des récits littéraires
- d. De l'étude des récits littéraires à celle des hommes
- e. De l'étude mathématique à l'étude empirique

**85. L'analyse en sociométrie repose sur l'œuvre**

- a. Michel Maffesoli.
- b. Jacob Levy Moreno.
- c. Jacques DeFrance.
- d. Ferdinand de Saussure
- e. Fabien Ohl.

**86. Laquelle de ces affirmations est fausse**

- a. Pascal Bordes, Luc Collard et Eric Dugas participent de recherches en praxéologie motrice
- b. Pierre Parlebas est à l'origine d'une science des activités physiques et sportives
- c. Il est possible de dire le structuralisme comme approche inspirée de Michel Maffesoli.
- d. Christian Pociello est à l'origine de la praxéologie motrice
- e. La science des activités physiques et sportives est nommée praxéologie motrice

**87. Laquelle de ces affirmations est juste**

- a. Ferdinand de Saussure est à l'origine du principe de sociogramme
- b. Ferdinand de Saussure enseigne la linguistique générale au début du siècle.
- c. Gregory Bateson enseigne la sociologie du sport.
- d. Les théories de la communication n'ont aucune application dans les activités physiques et sportives.
- e. Julien Bateson enseigne la sociologie du sport.

**88. Pierre Parlebas a développé un concept pour analyser les pratiques sportives. Quel est le terme qu'il utilise et quel sens il lui donne ?**

- a. Formes de vie
- b. Logique interne
- c. Pratiques corporelles
- d. Éléments culturels
- e. Systèmes d'action

**89. Laquelle de ces affirmations est fausse précisément à propos de l'œuvre de Jacques DeFrance**

- a. Il est à l'origine d'une approche du (et des) sport(s) à partir du concept de champ au sens de Pierre Bourdieu
- b. Pascal Bordes, Luc Collard et Eric Dugas participent de recherches en paxélogie motrice
- c. Pierre Parlebas est à l'origine de ses recherches, et notamment du concept de désportivisation
- d. Il est à l'origine de la praxéologie motrice, avec Pierre Parlebas.
- e. La science des activités physiques et sportives est utile pour comprendre le champ sportif

**90. Laquelle de ces affirmations est fausse à propos de la praxéologie motrice**

- a. Il s'agit d'une formulation impropre
- b. Pierre Parlebas est à l'origine d'une science des activités physiques et sportives qui porte ce nom
- c. Olivier Bessy est à l'origine de cette approche
- d. La science des activités physiques et sportives est nommée praxéologie logique et pas motrice
- e. Pascal Bordes, Luc Collard et Eric Dugas participent de recherches en praxéologie motrice