

DÉLIBÉRATION RELATIVE A L'APPROBATION DU RAPPORT D'UTILISATION DES INTERETS DE LA DOTATION CAMPUS

Vu le code de l'éducation et notamment ses articles L 712-3 ;

Vu les statuts de l'Université de Bordeaux ;

Vu la convention de versement de la dotation campus signée avec l'Etat le 15 juin 2017 ;

Vu l'avis de la direction régionale des finances publiques sur le rapport annuel d'utilisation des intérêts de la dotation campus exercice 2022 en date du 10 mars 2023;

Vu l'avis du recteur sur l'utilisation des intérêts de la dotation campus en date du 28 février 2023.

Considérant que conformément à la convention de versement de la dotation campus signée avec l'Etat le 15 juin 2017, un rapport annuel sur l'opération Campus de Bordeaux est présenté au conseil d'administration de l'Université.

Après en avoir délibéré, le conseil d'administration décide :

Article 1.

Le rapport annuel sur l'utilisation des intérêts de la dotation campus (exercice 2022), joint à la présente délibération, est approuvé.

Le présent rapport sera joint au compte financier 2022.

Article 2.

La présente délibération sera transmise au recteur de région académique Nouvelle-Aquitaine. Elle sera publiée conformément aux dispositions relatives à la publication des actes à caractère réglementaire de l'Université de Bordeaux.

Le président du conseil d'administration,

Dean LEWIS
Président de l'université de Bordeaux

Adoptée à la majorité des
votes exprimés (33 votants)
Pour : 33
Contre : 0
Abstention : 0



université
de **BORDEAUX**  renouveler
transformer
moderniser



Opération Campus Bordeaux

Rapport annuel d'utilisation des intérêts de la dotation Campus - Exercice 2022

Février 2023

Conformément à la convention de versement de la dotation Campus, signée avec l'Etat le 15 juin 2017, un rapport annuel sur l'Opération Campus Bordeaux doit être soumis à l'avis du Recteur et du Directeur régional des Finances publiques, puis présenté au Conseil d'administration de l'établissement.

Ce rapport présente l'état d'avancement opérationnel des opérations listées dans la convention de site, arrêté au 31 décembre 2022, ainsi qu'un tableau de synthèse financier.

Sommaire

1. Présentation de l'Opération Campus Bordeaux.....	4
2. Avancement opérationnel.....	8
2.1 Réhabilitation du bâtiment A11 – campus Peixotto	9
2.2 Réhabilitation du bâtiment A29 – campus Peixotto	11
2.3 Construction de la plate-forme technique multi-services – campus Bordes	12
2.4 Rénovation de la halle des sports (phase 3) – campus Monadey	14
2.5 Rénovation de la piscine universitaire – campus Monadey.....	16
2.6 Aménagement du secteur Béthanie – campus Peixotto.....	18
2.7 Aménagement du campus Bordes	20
2.8 Aménagement du secteur « station Arts & Métiers »	21
2.9 Désamiantage et/ou démolition des bâtiments A3, A4 – campus Peixotto	22
2.10 Démolition du bâtiment B18 – campus Bordes.....	24
2.11 Réhabilitation du patrimoine - tranche 2 SHS – campus Montaigne - Montesquieu	25
2.12 Construction du bâtiment H – campus Montesquieu	29
2.13 Réhabilitation du pôle Archéologie – campus Montaigne	31
2.14 Aménagement du campus Montaigne-Montesquieu	33
2.15 Rénovation terrains de rugby - campus Rocquencourt.....	35
2.16 Construction du bâtiment SMART - campus Rocquencourt.....	36
2.17 Construction des vestiaires rugby - campus Rocquencourt.....	38
2.18 Réhabilitation du bâtiment TP et construction d'un bâtiment Recherche – tranche 3 – campus Carreire.....	40
2.19 Construction du pôle de vie - campus Carreire	44
2.20 Aménagement de la liaison est-ouest – Carreire	46
2.21 Aménagement de la liaison nord-sud - campus Carreire	47
2.22 Aménagement de la rue Hoffmann-Martinot - campus Carreire.....	48
2.23 Reconversion du bâtiment Marne – campus Victoire.....	49
3. Récapitulatif des livraisons de projets.....	52
4. Bilan financier des intérêts perçus depuis le transfert de la dotation	54
3.....	55
4.....	55
4.1 Bilan de consommation des intérêts de la dotation 2021 - 2022 et prévisions 2023.....	55
4.2 Tableaux budgétaires	57
4.3 Bilan Convention d'ingénierie	59



1. PRESENTATION DE L'OPERATION CAMPUS BORDEAUX

L'Opération Campus sur le site bordelais a été sélectionnée en 2008 parmi les six premiers projets retenus.

Portée par l'université de Bordeaux depuis 2014, le projet global des universités bordelaises est estimé à plus de 600 M€, dont environ 490 M€ d'investissement sur la période 2010 - 2024. Au-delà du financement apporté par l'Etat dans le cadre du Plan Campus, d'autres partenaires se sont mobilisés pour accompagner la rénovation des campus bordelais.

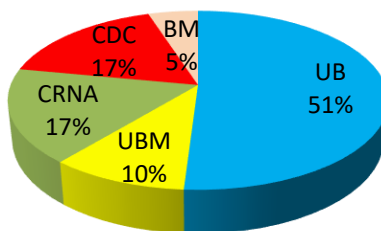
Le financement :

- Etat : dotation en capital de 475 M€, produisant un revenu de 19,1 M€/an
- Région Nouvelle-Aquitaine : subventions de 112 M€ (56 M€ sur la première tranche et 56 M€ supplémentaires sur les tranches suivantes)
- Bordeaux Métropole : subventions de 54,6 M€, en priorité sur les aménagements et les opérations dites de « vie de campus »
- Banque des territoires (groupe Caisse des Dépôts) : investisseur et prêteur (67 M€)
- Banque européenne d'Investissement : prêt de 100 M€

Le montage :

Le site de Bordeaux a opté pour un montage alternatif au contrat de partenariat public-privé. Ce montage a amené le 8 avril 2010 à la création de la SRIA (Société de Réalisation Immobilière et d'Aménagement), société de réalisation à capital intégralement public, en relation de quasi régie avec ses actionnaires, initialement au nombre de trois : l'université de Bordeaux majoritaire, le groupe Caisse des Dépôts et le Conseil régional de Nouvelle-Aquitaine. En 2015, l'Université Bordeaux Montaigne a rejoint le capital de la SRIA. Enfin, un décret du 20 février 2019 a autorisé Bordeaux Métropole à entrer au capital de la SRIA.

Répartition du capital de la SRIA (2 538 934 euros) à fin 2020



En complément de la mission Campus, direction de projet au sein de l'université de Bordeaux et en charge de l'ingénierie de montage et du pilotage partenarial de l'Opération campus, la SRIA a été créée pour assurer le portage des actifs immobiliers, la fonction de maîtrise d'ouvrage, et le financement de tout ou partie des projets. Cette société transfère les obligations de conception, de réalisation et de maintenance à un ensemble d'opérateurs privés.

Par ailleurs, le recours à des montages plus classiques de maîtrise d'ouvrage publique (MOP) est utilisé sur plusieurs sites. Afin de s'adapter à la nature des opérations, de favoriser le recours aux petites et moyennes entreprises régionales, les partenaires de l'Opération Campus ont souhaité que les modes de réalisation des opérations se diversifient par rapport à la première tranche livrée en 2016.

Les projets :

L'Opération Campus Bordeaux cumulera au terme de sa mise en œuvre plus d'une cinquantaine de projets immobiliers et d'aménagement.

Il peut être distingué en premier lieu trois grands projets, sous maîtrise d'ouvrage de la SRIA, en conception-réalisation-maintenance et dénommés parfois tranches 1, 2 et 3 sur les sites des 3 grands secteurs d'enseignement : Sciences et Technologie, Sciences Humaines et Sociales et Santé. Ces grands projets de rénovation du parc immobilier sont les plus complexes, souvent conduits en milieu occupé et avec des enjeux importants de performance énergétique, de technicité et de coordination de chantier.

En second lieu, une vingtaine de projets réalisés dans les premières années de l'Opération Campus sont qualifiés d'« opérations intermédiaires ». Ces projets le plus souvent dédiés à la vie de campus ont été

financés par l'Etat grâce à des intérêts de la dotation non encore transférée aux universités (donc dans une période dite intermédiaire) et se sont donc ajoutés à ceux mentionnés dans le cadre de l'appel à projet du Plan Campus et inscrits dans la convention partenariale de site. Ils ne seront pas rappelés dans ce rapport annuel d'avancement.

Enfin, plus d'une vingtaine de projets sont ou ont été réalisés en montage dit loi MOP, avec une période de conception par une maîtrise d'œuvre, un appel d'offres pour des travaux en corps d'état séparés permettant le choix d'entreprises puis la réalisation du projet par les entreprises sous la direction de la maîtrise d'œuvre.

En termes d'avancement opérationnel, l'Opération Campus Bordeaux poursuit sa trajectoire de finalisation de projets, avec une majorité de projets en phase de réalisation.

Après des premières années entre 2010 et 2014 consacrées aux études urbaines et à la réalisation des « opérations intermédiaires », les années 2014 – 2015 ont vu à la fois la réalisation de la tranche 1 sur le secteur Sciences et Technologie et la programmation ainsi que la réalisation des différents dossiers de demande d'agrément des futurs projets.

Sur la période 2016 – 2018, un certain nombre d'opérations (Odontologie, bâtiment A11, bâtiment H-maison de l'économie, etc.) ont été lancées en études et travaux mais ce sont les dialogues compétitifs pour les tranches 2 (secteur Sciences Humaines et Sociales) et 3 (secteur Biologie santé) qui ont mobilisé fortement les équipes techniques ainsi que les différents utilisateurs référents pour les projets. Le marché de la tranche 3 est notamment notifié au groupement retenu en novembre 2018.

En 2019, les livraisons de projets (bâtiment A29, soute, liaison est-ouest, aménagement Bordes, terrain de rugby) se sont succédé. De plus, la SRIA a notifié le marché public global de performance de la tranche 2 au groupement retenu ce qui a acté le lancement de la dernière grande opération. 2019 a été aussi l'année des premiers tirages bancaires des derniers contrats de financement auprès de la Banque Européenne d'Investissement et de la Banque des Territoires, à des taux favorables.

L'année 2020, initialement prévue comme une année importante en termes d'avancement de travaux et de livraisons de projet, a été impactée par la crise sanitaire mondiale et ses conséquences. Du point de vue calendaire, les confinements et les modalités alourdis d'organisation du travail ont allongé la durée des chantiers (de 3 à 8 mois selon les spécificités des projets) mais aussi des études. Ont cependant été réceptionnés la rénovation des terrains de rugby, les réhabilitations de la piscine et de la halle des sports.

Sur le plan financier, les conséquences de la pandémie Covid_19 (contraintes sanitaires sur les modalités de travail, négociations contractuelles pour les surcoûts, etc.) sont restées limitées. Le surcoût après négociations a été pour l'ensemble des chantiers de l'ordre de 1,5 M€ HT soit 0,8% des budgets cumulés (avec des variations selon l'avancement des travaux et la taille des projets, de 0,5 à 2%).

En 2021, l'activité a été de nouveau très soutenue. En particulier, les travaux des tranches 2 SHS et 3 Bio-santé ont avancé de manière significative, avec des réceptions partielles de locaux. De plus, les réceptions de 3 opérations, prévues en 2020, ont eu lieu sur le premier semestre : bâtiment A11, bâtiment H et plateforme technique multiservices.

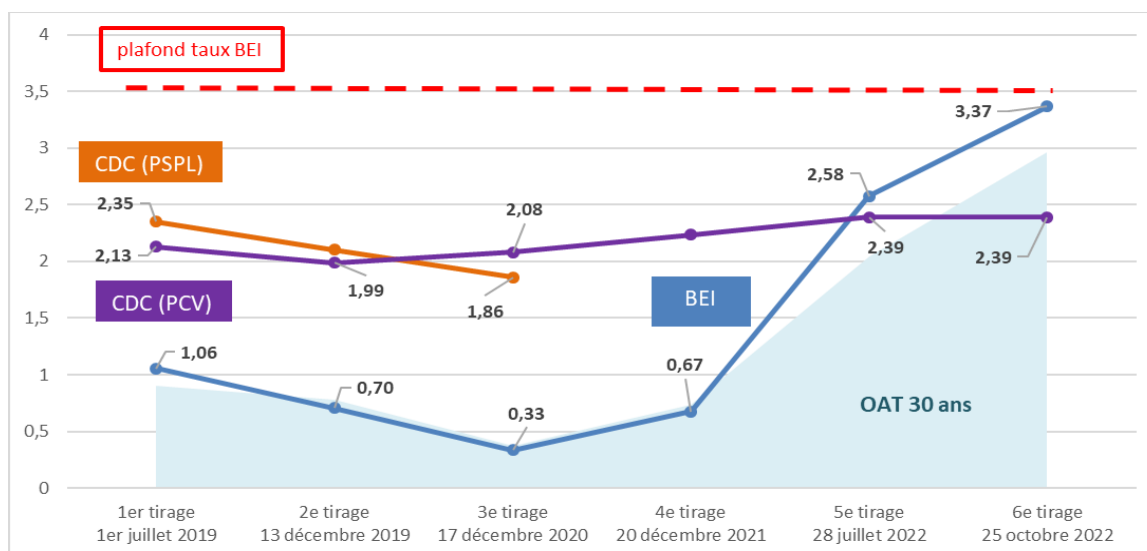
L'année 2022 a été une nouvelle période de forte activité : les chantiers des pôles de vie Marne et bâtiment Smart se sont ajoutés à ceux déjà en cours. Ont pu être livrés les aménagements complémentaires de Béthanie à Talence, le pôle vie de campus Carreire et l'aménagement de la liaison nord-sud sur Carreire.

L'analyse du contexte économique présenté l'an dernier (hausse des prix, pénurie de matériaux) s'est confirmé en 2022 avec malheureusement la guerre en Ukraine et ses conséquences sur l'approvisionnement énergétique. Les deux conséquences principales ont été :

- Une actualisation des budgets d'opérations du fait de la forte hausse des prix de construction ; les index permettant de suivre l'évolution des coûts de la construction ont subi des hausses de près de 14 % sur les deux années écoulées. L'évolution prévisible de ces indices, avant la crise sanitaire, ne pouvait dépasser 2 à 3%. Cette augmentation a conduit à rehausser les budgets d'opération et d'autre part, en particulier pour les tranches 2 et 3 à négocier les réclamations d'entreprises en phase travaux afin de lever les risques financiers portant sur les opérations ;

- un allongement des calendriers opérationnels.

L'année 2022 a vu aussi la fin des tirages sur les contrats de financement par emprunts auprès de la Banque Européenne d'Investissement (100 M€) et de la Banque des Territoires (32,7M€). Un tirage supplémentaire autorisé par les tutelles a permis de collecter, sur ces lignes de crédit, des financements complémentaires (7,4 M€) pour la tranche 2 SHS. Même si la finalisation des tirages est intervenue sur une période de remontée des taux d'intérêt, le niveau global des taux cristallisés a permis de lever les risques pour taux provisionnés dans le modèle financier de l'opération Campus.



Enfin, l'université de Bordeaux et Bordeaux Métropole ont lancé, dans le cadre de l'opération Campus, un plan de mobilité inter-établissements regroupant 16 structures d'enseignement supérieur et de recherche sur le domaine universitaire Pessac – Talence – Gradignan. Après une phase diagnostic-enquêtes menée en 2022, l'élaboration du plan d'actions puis les premières actions seront à l'ordre du jour de la nouvelle année.

L'année 2023 devrait être l'année des dernières livraisons de projet immobiliers de l'opération Campus ; année intense vu le nombre de projets en cours de travaux avec notamment les tranches 2 SHS et 3 Santé.

Ce sera ensuite la phase de réalisation des derniers projets d'aménagement urbain, de 2023 à 2025. L'opération Campus Bordeaux sera alors finalisée et aura ainsi pris toute sa part dans la transformation des campus bordelais.



2. AVANCEMENT OPERATIONNEL

2.1 Réhabilitation du bâtiment A11 – campus Peixotto

2.1.1 Présentation de l'opération

Ce projet finalise la constitution sur le campus Peixotto d'un « pôle Physique » fort et visible constitué d'un ensemble de structures de recherche de haut niveau. Le bâtiment A11 rénové accueille désormais 3 départements (GCE, APY et TREFLE) ainsi que la direction de l'institut de la fédération I2M (Institut de Mécanique et Ingénierie).

Le projet a porté sur :

- La restructuration du bâtiment sur 4 800 m² ;
- La rénovation technique (mise aux normes, réfection complète du clos-couvert, ventilation, ...) et le réaménagement de locaux ;
- La démolition de 350 m² et la reconstruction de 1 000 m².

Le projet a été réalisé sous maîtrise d'ouvrage de la SRIA (montage conventionnel COT-CL).



2.1.2 Avancement 2022 / calendrier prévisionnel

La pandémie du Covid_19 et ses multiples conséquences (arrêt de chantier du fait du confinement général, contraintes sanitaires sur les modalités de travail, négociations contractuelles sur les surcoûts, etc.) associés à des défaillances d'entreprises ont malheureusement retardé sensiblement la livraison de ce projet. La réception finale a eu lieu le 28 janvier 2021.

Les emménagements des personnels et équipements des différents laboratoires ont ensuite eu lieu sur le premier semestre 2021. L'année 2021 a porté principalement sur les levées de réserves de réception.

Le projet a fait l'objet d'une certification NF HQE Bâtiments Tertiaires et NF Bâtiments Tertiaires HPE pour les phases Conception et Réalisation par CERTIVEA. L'audit pour le « label BBC Effinergie rénovation 2009 » réalisé en juillet 2021 a aussi été favorable.

En 2022, est intervenu la levée des réserves de fin d'année de garantie de parfait achèvement.

2.1.3 Points de vigilance

- Clôture de l'opération en cours

2.1.4 Budget prévisionnel

Le budget initial d'opération s'établissait à 11 641 135 €. Suite à un appel d'offres infructueux, il a paru nécessaire d'ajuster l'enveloppe à l'évolution des conditions économiques. L'enveloppe financière prévisionnelle d'opération a ainsi été réévaluée dans un premier temps à 12 687 394 € mais en resserrant les possibilités d'aléas.

Puis, grâce à un refléchage du solde de subvention (499 714 €) de la Région sur la tranche 1 en 2019, l'enveloppe financière a pu être consolidée par la SRIA à hauteur de **13 187 109 € HT**.

Grâce à la maîtrise du budget, y compris au regard des conséquences de la crise sanitaire, le solde identifié avant même la finalisation du bilan d'opération a permis de constater un solde de l'ordre d'un million d'euros.

Les partenaires de l'Opération Campus ont validé fin 2021 le refléchage de ce solde sur deux opérations en besoin de financement :

- 500 000 € de la subvention régionale refléchés vers la tranche 2 UB-SHS à Pessac ;
- 500 000 € vers l'opération de parachèvement des aménagements de Béthanie.

Le bilan prévisionnel a été ainsi recalé à **12 187 109 € HT**.

Le processus de solde de l'opération en 2022 confirme un reliquat complémentaire. L'engagement de dépenses supplémentaires en fin d'opération afin de lever des réserves ou réparer des sinistres (incendie armoire électrique et infiltrations toiture) a été compensé par des recettes (garanties à première demande des entreprises Plamursol et Saita et prises en charge assurances dommages ouvrage).

Financement prévisionnel	Montant initial	Montant recalé
ANR – intérêts intermédiaires 2014	600 000 €	600 000 €
Intérêts de la dotation Campus	515 086 €	15 086 €
Région Nouvelle-Aquitaine	6 299 714 €	5 799 714 €
Emprunt BEI	2 560 000 €	2 560 000 €
Emprunt Banque des territoires (CDC)	2 560 000 €	2 560 000 €
Compte courant d'associés SRIA	112 309 €	112 309 €
Fonds propres SRIA	540 000 €	540 000 €
Total	13 187 109 €	12 187 109 €

2.2 Réhabilitation du bâtiment A29 – campus Peixotto

2.2.1 Présentation de l'opération

Le bâtiment présente une surface de 2 200 m². Le projet a permis la création de 2 grandes salles d'enseignement de 120 places, à l'intérieur du bâtiment, sans création de surfaces supplémentaires.

Des travaux de mise en conformité réglementaire, de réaménagement intérieur et d'amélioration du bâti et de la performance énergétique ont également été réalisés.

L'université de Bordeaux a délégué la maîtrise d'ouvrage à la SRIA via une convention de mandat signée le 9 février 2016.



2.2.2 Avancement 2022 / calendrier prévisionnel

La réception finale des travaux a été prononcée le 12 mars 2019.

Grâce aux aléas disponibles, l'université a planifié des travaux complémentaires, en particulier sur les espaces extérieurs du bâtiment, et a confié un mandat à la SRIA pour piloter cette opération (projet commun avec des compléments aux aménagements du secteur Béthanie).

2.2.3 Points de vigilance

- Clôture d'opération

2.2.4 Budget prévisionnel

Le budget s'établissait à **3 100 000 €**.

Le solde disponible de l'opération était de l'ordre de 290 000 € TTC. L'université a utilisé ces fonds en 2022 afin de réaliser des travaux de parachèvement sur les espaces extérieurs du secteur Béthanie.

Financement prévisionnel	Montant
Etat - ANR - Intérêts intermédiaires	2 300 000 €
Etat - Intérêts de la dotation	300 000 €
Financement campus (solde tranche 1)	500 000 €
Total	3 100 000 €

2.3 Construction de la plate-forme technique multi-services – campus Bordes

2.3.1 Présentation de l'opération

Le projet a porté sur la construction d'un bâtiment (2 330 m²) destiné à remplacer divers locaux obsolètes permettant ainsi une rationalisation et une amélioration des implantations des fonctions techniques supports de l'université de Bordeaux.

L'objectif était de mutualiser les ateliers d'entretien-maintenance des sites de Talence et Pessac et les imprimeries des sites de Carreire, Pessac et Talence, tout en corrigeant les manques actuels de surfaces.

Le bâtiment est implanté sur une parcelle en position centrale du domaine universitaire, à l'arrière du B18 à Pessac (Campus Bordes).



2.3.2 Avancement 2022 / calendrier prévisionnel

La pandémie du Covid 19 et ses multiples conséquences (arrêt de chantier du fait du confinement général, contraintes sanitaires sur les modalités de travail, négociations contractuelles sur les surcoûts, etc.) ont malheureusement retardé sensiblement la livraison de ce projet.

Initialement prévue en novembre 2020, la réception a eu lieu le 12 mai 2021. En 2022, les réserves de parfait achèvement ont été effectuées.

2.3.3 Points de vigilance

- Respect de l'enveloppe financière (réclamations d'entreprises)
- Expertise par l'assurance de la maîtrise d'œuvre en cours pour non atteinte de l'objectif d'étanchéité du bâtiment (en fin d'année de garantie, 7 lots concernés par cette réserve de réception non levée ont vu leur décision de réception rapportée)
- Clôture d'opération

2.3.4 Budget prévisionnel

Le budget initial d'opération s'établissait à 4 550 000 €. Compte tenu de l'augmentation des prix du marché de la construction, l'enveloppe financière consacrée aux travaux a été réévaluée en phase d'APS à hauteur de 10 % ce qui a conduit à un recalage du bilan financier prévisionnel à hauteur de **5 250 000 €**.

Le financement complémentaire (700 K€) a été prélevé sur le solde de financement non consommé de la tranche 1.

Malgré cette réévaluation financière réalisée début 2018, les résultats d'appel d'offres en juin 2019 ont nécessité de puiser dans les provisions pour aléas du bilan prévisionnel compte tenu de la poursuite de l'évolution des prix à la hausse. La gestion financière de la période des travaux comportait ainsi peu de marges.

Il s'est avéré que malheureusement l'épidémie Covid 19 intervenant en pleine phase de travaux courant 2020 a occasionné des coûts supplémentaires non prévisibles pour le projet. Pour ces raisons, il est apparu nécessaire de reconstituer les révisions de prix et le budget d'aléas, les réclamations des entreprises pouvant se poursuivre post réception lors des décomptes généraux définitifs. **Le budget total a donc été recalé à 5 550 000 €.**

L'augmentation de 300 000 € a pu être financée grâce aux intérêts de la dotation Etat réservés initialement au budget de l'ingénierie campus, budget qui cumulait plus d'un exercice d'avance de reliquat compte tenu de besoins de financement en diminution en cette fin de projet Opération Campus.

Enfin, une participation du Service Commun des Laboratoires DGCCRF – DGDDI, pour participation au dévoiement de réseaux lui appartenant et présents sur le foncier du projet, a été versée à l'université en 2022 pour un montant de 17 983,25 €.

Financement prévisionnel	Montant initial	Montant recalé
Etat – ANR Intérêts intermédiaires	622 000 €	622 000 €
Emprunt BEI	3 300 000 €	3 300 000 €
Etat - Intérêts dotation Campus	628 000 €	928 000 €
Solde financement tranche 1	700 000 €	700 000 €
Total	5 250 000 €	5 550 000 €
Participation SCL	16 875 €	17 983 €
Total	5 266 875 €	5 567 983 €

2.4 Rénovation de la halle des sports (phase 3) – campus Monadey

2.4.1 Présentation de l'opération

La halle des sports est située sur le campus Monadey, à proximité de la piscine universitaire.

La grande salle, d'une surface de 2 375 m² permet la pratique de différentes disciplines : le tennis, le tennis de table, le badminton, le basket-ball, le volley-ball, le tir à l'arc, le roller, le hockey. Des salles spécifiques, d'une surface totale de 365 m² permettent la pratique du squash et de l'escalade. C'est un bâtiment très fréquenté par les étudiants qui contribue fortement à la vie et à l'image du campus mais dont l'accueil et toute la zone hors gymnase étaient très dégradés.

L'opération, pilotée par la mission campus, a porté sur :

- la rénovation de la zone vestiaires, entrée, squash et escalade et des abords ;
- la création d'une salle de musculation.



2.4.2 Avancement 2022 / calendrier prévisionnel

La pandémie du Covid_19 et ses multiples conséquences (arrêt de chantier du fait du confinement général, contraintes sanitaires sur les modalités de travail, négociations contractuelles sur les surcoûts, etc.) associés à des retards de certains lots de travaux (notamment étanchéité) ont retardé sensiblement la livraison de ce projet. Initialement prévue en mars 2020, la réception finale est intervenue le 21 septembre 2020. En 2022, les marchés ont été soldés et la clôture de l'opération finalisée.

2.4.3 Points de vigilance

- Clôture d'opération
- Sinistre sol du gymnase en cours d'expertise

2.4.4 Budget prévisionnel

Le budget initial d'opération s'établissait à 2 700 000 €.

Dans un contexte très favorable aux entreprises en 2018 et malgré des relances de consultation et des négociations, les résultats de l'appel d'offres ont dépassé fortement l'estimation prévisionnelle des travaux (+ 17%), conduisant à un dépassement total de l'enveloppe financière d'opération de 800 000 € TTC.

Il a alors été convenu que compte tenu du contexte économique et de l'urgence à conduire cette rénovation, il était nécessaire de réajuster le budget de l'opération à hauteur de 3 442 800 €, en réaffectant en particulier 500 000 € issus du solde de financement de la tranche 1 et en complétant ce complément avec les intérêts de la dotation.

En 2020, l'épidémie Covid 19 intervenant en pleine phase de travaux a occasionné des coûts supplémentaires non prévisibles (de l'ordre de 40 K€) pour le projet. Pour ces raisons, il est apparu nécessaire de reconstituer le budget d'aléas à hauteur de 70 K€, les réclamations des entreprises pouvant se poursuivre post réception lors des décomptes généraux définitifs. **Le budget total a donc été recalé à 3 512 800 €.**

L'augmentation de 70 000 € a pu être financée sans difficulté grâce aux intérêts de la dotation Etat réservés initialement au budget de l'ingénierie campus, budget qui cumule plus d'un exercice d'avance de reliquat compte tenu de besoins de financement en diminution en cette fin de projet Opération Campus.

Financement prévisionnel	Montant initial	Montant recalé
Subvention Bordeaux Métropole	1 350 000 €	1 350 000 €
Emprunt BEI	931 800 €	931 800 €
Etat - Intérêts dotation Campus	581 000 €	651 000 €
Solde financement tranche 1	500 000 €	500 000 €
Fonds propres SUAPS Université de Bordeaux	80 000 €	80 000 €
Total	3 442 800 €	3 512 800 €

Le montant final de l'opération constaté fin 2022 est de 3 504 488 €.

2.5 Rénovation de la piscine universitaire – campus Monadey

2.5.1 Présentation de l'opération

La 3ème phase de réhabilitation de la piscine universitaire, située sur le campus Monadey, visait à pérenniser l'ouverture de cet équipement au regard de la réglementation et du confort offert.

Ainsi, l'ensemble des locaux hors bassin ont été démolis puis reconstruits : accueil, vestiaires, bureaux, salles d'enseignement, etc. La conception du hall d'accueil et des vestiaires permettra d'accueillir un public élargi. Malheureusement, la rénovation des plages du bassin et des locaux techniques n'a pas pu être réalisée compte tenu du sinistre portant sur la charpente-couverture découvert en 2018 et devra être traitée lors d'une opération ultérieure.



2.5.2 Avancement 2022 / calendrier prévisionnel

La réception des travaux concernant la phase 3 de rénovation de la piscine a eu lieu le 21 janvier 2020.

Du point de vue de l'Opération Campus, il reste à finaliser la zone bassin, inaccessible depuis le sinistre intervenu en 2018. La réalisation de ces travaux demeure cependant suspendue à la procédure judiciaire en cours. L'expertise judiciaire initiée en 2018 visant d'une part à analyser les responsabilités du sinistre charpente – étanchéité et d'autre part à proposer des préconisations techniques de reprise des dégradations, a abouti en novembre 2021.

Dans l'attente, la partie accueil-vestiaires de la piscine est utilisable mais le bassin reste fermé au public.

2.5.3 Points de vigilance

- La procédure judiciaire en cours peut durer encore plusieurs années, ce qui pourrait retarder d'autant la réouverture de la piscine

2.5.4 Budget prévisionnel

Suite à la survenance d'aléas et à un résultat d'appel d'offres supérieur de 10 % aux estimations (compte tenu des remontées des prix), le budget de la phase 3 avait été recalé en 2018 à **4 240 000 €**.

Le projet de rénovation a été impacté financièrement par le sinistre sur le bâtiment (arrêts de chantier, etc.), de l'ordre de plusieurs dizaines de milliers d'euros et a dû faire l'avance. La prise en charge des surcoûts par les assurances n'interviendra en effet qu'à moyen terme.

Financement	Montant
Etat ANR – intérêts intermédiaires	220 000 €
Subvention Région Nouvelle-Aquitaine	1 870 000 €
Subvention Bordeaux Métropole	1 500 000 €
Etat - Intérêts de la dotation Campus	450 000 €
Etat ANR - intérêts intermédiaires (solde projet des CTA de Pessac)	200 000 €
Total	4 240 000 €

Le solde exact de refléchage des intérêts de l'opération « CTA de Pessac) est 209 231,43 € qui a été acté via un avenant à la convention de financement ANR en date du 13 octobre 2022.

Le montant du bilan définitif est de l'ordre de 3 700 000 € et donc le reliquat disponible pour une dernière phase de travaux est de l'ordre de 500 000 €.

2.6 Aménagement du secteur Béthanie – campus Peixotto

2.6.1 Présentation de l'opération

L'entrée Béthanie, situé sur le campus Peixotto, est l'entrée la plus empruntée des universitaires en « Sciences et Technologies ». Desservie par la station Béthanie de la ligne B du tramway, elle regroupe en particulier les bâtiments A22 et A21 qui constituent le pôle Licence de Sciences et Technologie et rassemblent la plus forte concentration d'étudiants sur ce campus.

Dans ce contexte, le projet d'aménagement avait pour objectif de constituer une entrée attractive de l'université, d'organiser les circulations routières périphériques du site au profit des modes doux et de la qualité de vie au cœur du campus et de créer des espaces publics attractifs, aux usages et ambiances variés.



Parvis du A22

2.6.2 Avancement 2022 / calendrier prévisionnel

Le projet d'aménagement a été livré en juin 2018.

Grâce à un solde financier disponible, des travaux de parachèvement (communs avec ceux du bâtiment A29) qui n'avaient pu être retenus dans le projet initial ont été confiés à la SRIA en 2021. Les travaux de cette phase complémentaire ont commencé fin 2021. Ils ont été réceptionnés le 18 juillet 2022. Des travaux de finition et de levée de réserves devraient intervenir début 2023.

2.6.3 Points de vigilance

- Clôture d'opération

2.6.4 Budget prévisionnel

Le bilan financier de l'opération d'aménagement initiale a fait apparaître un solde de financement, de l'ordre de 835 K€ TTC, qui permet de finaliser certains aménagements sur le secteur Béthanie.

Financement prévisionnel phase initiale	Montant
Etat – ANR Intérêts intermédiaires	1 675 000 €
Solde de financement tranche 1 - SRIA	1 000 000 €
Subvention Bordeaux Métropole	2 800 000 €
Total	5 475 000 €

Ainsi une opération d'aménagement complémentaire a été réalisée via un mandat à la SRIA. Cette opération comprenait aussi un financement de reliquats du projet de réhabilitation du A29 afin de traiter ses espaces extérieurs ainsi que de reliquats de l'opération de restructuration du A11.

Financement prévisionnel phase complémentaire	Montant
Reliquat aménagement Béthanie	835 000 €
Reliquat réhabilitation A29	290 000 €
Reliquat restructuration A11	500 000 €
Total	1 625 000 €

2.7 Aménagement du campus Bordes

2.7.1 Présentation de l'opération

Situé au centre du domaine universitaire Pessac – Talence - Gradignan, à l'interface entre le boulevard du Docteur Albert Schweitzer et le parc linéaire, le campus Bordes nécessitait une requalification forte avec les enjeux suivants : donner une identité au site, améliorer la mobilité douce, traiter le paysage et aménager les espaces verts en cœur d'îlot.

L'université de Bordeaux a délégué la maîtrise d'ouvrage à la SRIA via une convention de mandat signée le 28 juin 2016.



2.7.2 Avancement 2022 / calendrier prévisionnel

Les travaux ont été réceptionnés en juin 2019. L'opération a été clôturée en 2022.

2.7.3 Points de vigilance

2.7.4 Budget prévisionnel

Financement prévisionnel	Montant
Solde financement tranche 1 - SRIA	834 000 €
Subvention Bordeaux Métropole	2 900 000 €
Total	3 734 000 €

Le montant final de l'opération est de 3 692 781,15 €.

2.8 Aménagement du secteur « station Arts & Métiers »

2.8.1 Présentation de l'opération

Situé au centre du domaine universitaire Pessac – Talence - Gradignan, à l'interface entre le boulevard du Docteur Albert Schweitzer et le parc linéaire, le campus Bordes nécessitait une requalification forte avec les enjeux suivants : donner une identité au site, améliorer la mobilité douce, traiter le paysage et aménager les espaces verts en cœur d'îlot.

L'université de Bordeaux a délégué la maîtrise d'ouvrage à la SRIA via une convention de mandat signée le 19 décembre 2022.



2.8.2 Avancement 2022 / calendrier prévisionnel

Le pré-programme a été finalisé en 2022 et a abouti à la signature de la convention de mandat avec la SRIA en décembre 2022.

2.8.3 Points de vigilance

- Cohérence avec études Bordeaux Métropole en matière de mobilité (bus express)

2.8.4 Budget prévisionnel

Financement prévisionnel	Montant
Financement Etat sur intérêts dotation	810 000 €
Subvention Bordeaux Métropole	3 240 000 €
Total	4 050 000 €

2.9 Désamiantage et/ou démolition des bâtiments A3, A4 – campus Peixotto

2.9.1 Présentation de l'opération

Situé à l'est du domaine universitaire, le secteur autour de la station Peixotto jouxte le centre-ville de Talence, place stratégique en tant qu'interface entre l'université et la ville.

Le secteur de la station Peixotto est à l'heure actuelle une zone peu qualitative, constituée d'une nappe de stationnement bétonnée, de quelques petits bâtiments et préfabriqués et d'un bâtiment atelier (A3).

Le tramway a été en effet implanté sur les arrières du campus, qu'il faut donc transformer en une nouvelle façade, une nouvelle entrée. Ce secteur est donc situé à une place stratégique, pouvant être facilement inséré dans le tissu urbain talençais.

Dans le cadre de ses réflexions en termes de valorisation foncière, l'université envisage, plutôt qu'une démolition du bâtiment A4 qui ne manque pas de qualités, un désamiantage suivi d'une rénovation, idéalement avec un percement en RDC qui permettrait de donner une continuité au mail depuis la station vers le parc central. Ce secteur deviendrait un lieu de rencontre dynamique et lisible, porteur de programmes mixtes (universitaire, activités économiques, logements) et du développement de nouvelles fonctions universitaires.

Le projet comprend aussi la démolition du bâtiment A3 (l'université souhaitant conserver le A14, celui-ci a été sorti de l'opération) recevant les ateliers techniques transférés en 2021 dans la nouvelle plate-forme technique multiservices.

L'université de Bordeaux a délégué la maîtrise d'ouvrage à la SRIA via une convention de mandat signée le 3 juillet 2020.



Bâtiment A4

2.9.2 Avancement 2022 / calendrier prévisionnel

L'université a signé la convention de mandat avec la SRIA le 3 juillet 2020. La consultation de maîtrise d'œuvre a été lancée en août et a abouti à un choix en décembre 2020. L'année 2021 a été consacrée aux études techniques et à la préparation de l'appel d'offres.

Le projet a dû être interrompu car le projet de relocalisation du dernier laboratoire présent dans le bâtiment A4 vers l'IUT de Gradignan, prévu pour fin 2021, a abouti à un projet plus ambitieux, nécessitant un projet de réhabilitation d'une durée d'une année.

Les études ont repris fin 2022. Les travaux devraient intervenir plutôt sur le deuxième semestre 2023.

2.9.3 Points de vigilance

- Libération des surfaces universitaires

2.9.4 Budget prévisionnel

Financement prévisionnel	Démolition
Etat – ANR Intérêts intermédiaires	1 200 000 €
Etat – Intérêts de la dotation campus	223 000 €
Emprunt BEI	4 000 000 €
Total	5 423 000 €

2.10 Démolition du bâtiment B18 – campus Bordes

2.10.1 Présentation de l'opération

Le bâtiment B18 est situé sur le campus Bordes. L'université de Bordeaux s'est engagé auprès de l'Etat, en contrepartie de la construction du B18N et de l'accord sur le projet Sireauco, à le démolir. Cette démolition était prévue dans le cadre de la tranche 1 de l'opération Campus livrée en 2016 mais n'a pu intervenir compte tenu des difficultés opérationnelles sur le projet d'Arcachon qui devait permettre la relocalisation de laboratoires et personnels.

La SRIA, maître d'ouvrage, intervient dans le cadre de la COT-CL de la tranche 1.



2.10.2 Avancement 2022 / calendrier prévisionnel

L'université de Bordeaux a demandé à la SRIA de lancer les études pour la démolition du B18. Elle s'est engagée à libérer le bâtiment de ses occupants pour septembre 2022.

2.10.3 Points de vigilance

- Libération des surfaces universitaires (réinstallation dans des locaux modulaires pilotée par l'université)

2.10.4 Budget prévisionnel

Financement prévisionnel	Démolition
Solde tranche 1 - SRIA	703 000 €
Total	703 000 €

2.11 Réhabilitation du patrimoine - tranche 2 SHS – campus Montaigne - Montesquieu

2.11.1 Présentation de l'opération

Le projet porte sur la réhabilitation du patrimoine des deux établissements, l'université de Bordeaux et l'Université Bordeaux Montaigne, présents sur le campus Montaigne-Montesquieu à Pessac dédié aux Sciences Humaines et Sociales.

Ce site accueille la plus grande concentration d'étudiants sur le domaine universitaire : plus de 26 000 étudiants pour un patrimoine total de plus 75 000 m².

✓ **Sur le patrimoine de l'Université Bordeaux Montaigne, les objectifs sont les suivants :**

- Réorganiser le service commun de documentation en 3 pôles documentaires ;
- Améliorer les performances du patrimoine immobilier ;
- Anticiper les nouveaux usages des espaces du campus ;
- Apporter de la cohérence spatiale aux services de l'Université.

En parallèle du projet Opération Campus, un projet concomitant et complémentaire de réhabilitation des **bâtiments H, J, Accueil et Administration**, prévu initialement sous maîtrise d'ouvrage de l'université, avec des financements propres de l'université et du CPER, a été intégré au périmètre du Marché Public Global de Performance (MPGP) de l'Opération campus sous maîtrise d'ouvrage de la SRIA.

✓ **Sur le patrimoine de l'université de Bordeaux :**

Collège Droit-Sciences Politiques-Economie-Gestion (DSPEG) :

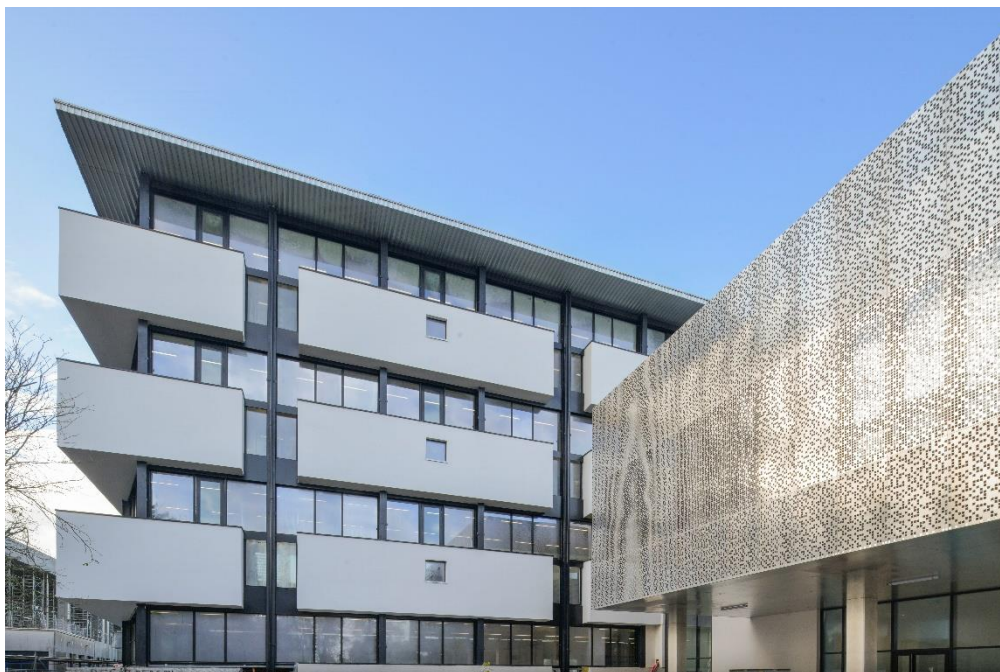
Le projet sur les locaux DSPEG porte sur un retour à la fonctionnalité d'origine des bâtiments, avec une remise en cohérence des espaces :

- Des salles de cours retrouvées en rez-de-chaussée, proches du cœur de campus ; plutôt qu'éclatées dans les différents bâtiments et tous les étages ;
- Mise aux normes du bâtiment (accessibilité, sécurité incendie) ;
- Requalification de l'enveloppe du bâtiment afin d'améliorer les performances énergétiques (remplacement des menuiseries, etc.) ;
- Restructuration de locaux dans le bâtiment C.



BU Droit-Lettres :

- Mise aux normes (accessibilité, sécurité incendie) ;
- Requalification de l'enveloppe du bâtiment dans une perspective d'amélioration des performances énergétiques (notamment la tour) ;
- Réaménagements et restructuration partielle de l'existant pour adapter les espaces aux nouveaux usages de la bibliothèque ;
- Création d'une extension de 1 500 m² dans ce même objectif d'adaptation aux nouveaux usages : vie de campus, horaires élargis, etc.



© Eiffage

L'université de Bordeaux et l'Université Bordeaux Montaigne ont conclu chacune une Convention d'Occupation Temporaire (COT) assortie de droits réels avec la SRIA, permettant à cette dernière d'exercer les droits et obligations du maître d'ouvrage sur les bâtiments.

La SRIA a conclu un Marché Public Global de Performance (MPGP) pour mener les travaux d'investissement ainsi que le GER-maintenance (sur une période de 5 ans renouvelable une fois) des bâtiments concernés par cette opération. Une Convention de Location (CL) définit les modalités d'occupation des bâtiments par les établissements, en échange d'un loyer versé à la SRIA.

Dans le cadre du plan de relance lancé par l'Etat, l'université de Bordeaux a obtenu un financement de 4 260 000 € pour la rénovation de la BU Droit Lettres, programme qu'elle a confié à la SRIA en 2021, dans le cadre du MPGP.

En 2022, l'université de Bordeaux a confié également à la SRIA des travaux de désamiantage de l'amphithéâtre Aula Magna (555 560 €).

2.11.2 Avancement 2022 / calendrier prévisionnel

Pour mémoire, le marché public global de performance a été notifié au groupement Eiffage Construction le 30 septembre 2019.

Associée à un retard dans les autorisations de permis de construire (obtenus en août), la pandémie du Covid_19 et ses multiples conséquences (arrêt de chantier du fait du confinement général en mars-avril,

contraintes sanitaires sur les modalités de travail, négociations contractuelles sur les surcoûts, etc.) ont malheureusement retardé sensiblement le démarrage des travaux (lancé en novembre 2020).

En 2021, les difficultés d'approvisionnement de matériaux ainsi que la hausse des coûts, ajoutés aux arrêts de travail pour cause de Covid, ont de nouveau perturbé l'avancement du chantier.

En 2022, le chantier a avancé dans de bonnes conditions. La réception des parties UBM et UB DSPEG est prévue pour avril 2023, la réception de la BU DL pour juin 2023.

2.11.3 Points de vigilance

- La planification et le phasage des transferts de postes de travail et relocalisations des personnels sont des points d'attention
- Les nuisances des travaux dans des bâtiments partiellement occupés font l'objet d'une analyse attentive afin de faire évoluer le cas échéant les conditions d'intervention
- La hausse des coûts des matières premières ont conduit l'entreprise mandataire Eiffage à engager des discussions avec la SRIA afin que ces éléments soient pris en compte dans le marché.
- Le budget a peu de marge en termes d'aléas

2.11.4 Budget prévisionnel

Le budget prévisionnel de l'opération au titre de l'Opération Campus (hors budgets des projets propres pour UBM et projets plan de relance BU et désamiantage amphithéâtre Aula Magna pour UB, intégrés dans le MPGP) était de l'ordre de **64,9 M€**.

Le constat des conditions économiques a conduit à privilégier en 2022 la reconsolidation du budget d'opération afin de s'assurer de pouvoir financer de possibles réclamations du groupement ou des aléas supplémentaires.

La région Nouvelle-Aquitaine a accepté de réfléchir sur ce projet 500 000 € de subvention non utilisée sur le projet de rénovation du bâtiment A11 (secteur sciences et technologie) via un avenant en date du 17 mai 2022.

En parallèle, il a été constaté une capacité de financement par emprunt BEI encore disponible au niveau global Opération Campus.

Il a été décidé de flécher celle-ci sur des programmes de travaux complémentaires s'inscrivant tous dans le cadre de l'opération tranche 2 Sciences humaines et sociales, sur des thématiques sécurité et performance énergétique, pour un montant total de 7,4 M€ :

- Travaux complémentaires de désenfumage (UBM) sur les bâtiments : 2 M€
- Changement de l'isolation-étanchéité en toiture et déploiement de panneaux photovoltaïque sur le bâtiment C (UB) : 1,9 M€
- Installation d'une ventilation double flux dans le bâtiment C (UB) : 3,5 M€

L'université Bordeaux Montaigne a demandé à la SRIA de piloter les travaux de désenfumage la concernant.

Grâce à ces réfléchages, le budget recalé atteint donc **72,8 M€**.

Prestations	Montant initial	Montant recalé
Etudes et travaux	60 245 045 €	60 745 045 €
Frais SRIA	3 905 399 €	3 905 399 €
Travaux complément./désenfumage UBM		2 000 000 €
Sous-total (affecté à la SRIA)	64 150 444 €	66 650 444 €
Mission OPC transfert	801 324 €	801 324 €
Travaux complément./isolation toiture UB		1 900 000 €
Travaux complément./ventilation UB		3 500 000 €
Sous-total (affecté à UB)	801 324 €	6 201 324 €
Total	64 951 768 €	72 851 768 €

Le budget confié à la SRIA s'établit désormais à 62,7 millions d'euros (récupération totale de la TVA) auxquels il convient d'ajouter 3,9 millions d'euros pour les frais de structure immobilisables, soit 66,6 millions d'euros au total.

Un budget de 0,8 millions d'euros TTC est conservé par l'université pour la mission d'ordonnancement-pilotage et coordination des transferts.

Plan de financement :

Financement prévisionnel	Montant initial	Montant recalé
Avances sur fonds propres SRIA	597 483 €	597 483 €
Subvention Bordeaux Métropole	7 000 000 €	7 000 000 €
Subvention Région	10 609 000 €	11 109 000 €
Sous-total perçu directement par la SRIA	18 206 483 €	18 706 483 €
Intérêts de la dotation campus Etat	13 245 285 €	13 245 285 €
Emprunt BEI	18 750 000 €	26 150 000 €
Emprunt CDC	14 750 000 €	14 750 000 €
Sous-total perçu directement par UBx	46 745 285 €	54 145 285 €
Total	64 951 768 €	72 851 768 €

- NB : non compris financements directs UB et UBM pour programmes hors Opération campus

2.12 Construction du bâtiment H – campus Montesquieu

2.12.1 Présentation de l'opération

Le projet a porté sur la construction d'un bâtiment pour l'université de Bordeaux comprenant :

- le pôle économie qui regroupe les équipes de recherche en Economie ;
- les administrations des UFR « Droit et Science politique» et « Economie, Gestion AES » logées dans des locaux préfabriqués bâtis en 2013 ;
- un amphithéâtre de 200 places ; un espace documentaire regroupant des ressources dispersées ;
- des espaces de formation et des locaux communs ; un logement de fonction.

L'université de Bordeaux a délégué la maîtrise d'ouvrage à la SRIA via une convention de mandat signée le 24 juillet 2015.



© SRIA

2.12.2 Avancement 2022 / calendrier prévisionnel

Le démarrage des travaux est intervenu en juin 2018.

En 2020, la pandémie du Covid_19 et ses multiples conséquences (arrêt de chantier du fait du confinement général, contraintes sanitaires sur les modalités de travail, négociations contractuelles sur les surcoûts, etc.) associés à des défaillances d'entreprises ont retardé sensiblement la livraison de ce projet.

De plus, le bâtiment a connu en phase chantier des problèmes d'infiltration des eaux pluviales dans le sous-sol technique qui ont nécessité des reprises d'étanchéité. La réception finale est intervenue le 5 mai 2021. Les emménagements ont eu lieu durant l'été 2021.

En 2022, est intervenue principalement la levée des réserves de fin d'année de garantie de parfait achèvement.

Le bâtiment H a reçu le 30 septembre 2022 la certification NF HQE Bâtiments Tertiaires Niveau Excellent en phase réalisation et le label Biosourcé niveau 1.

2.12.3 Points de vigilance

- Réclamation de l'entreprise Roncarolo (lot Gros œuvre). Un règlement à l'amiable ayant échoué, l'entreprise a présenté une requête auprès du Tribunal Administratif de Bordeaux le 19 avril 2022. Une provision est prévue dans le budget prévisionnel.
- Pendant la période de parfait achèvement, des infiltrations dans le bâtiment ont été constatées dans des locaux sans que l'origine n'ait pu être déterminée par la maîtrise d'œuvre ou les entreprises concernées. Une déclaration de sinistre Dommages Ouvrage a été réalisée le 4 novembre 2022. La première visite d'expertise est prévue le 3 janvier 2023.

2.12.4 Budget prévisionnel

Le coût prévisionnel de l'opération pour l'université de Bordeaux s'élève à **19 334 856 €**. Le solde d'opération devrait être positif mais son montant reste cependant dépendant de celui qui sera arbitré pour la réclamation d'entreprise en cours de jugement.

Financement prévisionnel	Montant
Etat – ANR Intérêts intermédiaires	1 400 000 €
Subvention Région Nouvelle-Aquitaine	9 667 428 €
Emprunt BEI	4 133 714 €
Emprunt Banque des Territoires	4 133 714 €
Total	19 334 856 €

2.13 Réhabilitation du pôle Archéologie – campus Montaigne

2.13.1 Présentation de l'opération

Le Pôle Archéologie de l'Université Bordeaux Montaigne est composé de deux bâtiments : la Maison de l'Archéologie et l'Archéopôle.



Source : O. Got

La Maison de l'Archéologie se compose de 4 unités raccordées entre elles par des passerelles et occupé principalement par deux laboratoires : Ausonius et CRP2A-IRAMAT.

L'Archéopôle est un bâtiment sur deux niveaux essentiellement dédié à la recherche, comprenant au rez-de-chaussée des locaux de recherche des équipes Ausonius et Archéovision 3D : bureaux, espaces d'expositions, auditorium, etc. ainsi qu'un espace pédagogique et au niveau 1, des locaux de recherche pour ces deux entités.

Sur le plan fonctionnel, le projet a porté sur :

- un rééquilibrage des surfaces de bureaux, pour un meilleur fonctionnement des 3 entités ;
- une amélioration des conditions d'accueil et de travail au sein de la bibliothèque Robert Etienne ;
- une restructuration légère de la bibliothèque Robert Etienne pour augmenter sa surface sans modifier l'architecture du bâtiment ;
- une réutilisation du vide de construction (au rez-de-chaussée et au 1er étage) du bâtiment Archéopôle pour recréer des surfaces de bureaux, en parfaite intégration à l'architecture du bâtiment.

Le programme de travaux se traduit donc par des interventions ponctuelles, intégrée à une campagne de travaux techniques (mise aux normes, isolation, performance énergétique, etc.) sur les deux bâtiments.

Cette opération est réalisée sous la maîtrise d'ouvrage directe de l'Université Bordeaux Montaigne.

2.13.2 Avancement 2022 / calendrier prévisionnel

L'appel d'offres travaux a été lancé fin 2020. Après une phase de négociation, la notification des marchés de travaux est intervenue en mai 2021 et le démarrage des travaux en juin 2020.

Après plusieurs mois de retard, la réception des travaux est intervenue le 27 janvier 2023 pour les lots bâtiment.

2.13.3 Points de vigilance

- Respect du budget

2.13.4 Budget prévisionnel

Le budget initial d'opération s'établit à 3 503 527 € tel que présenté au dossier d'expertise ayant fait l'objet d'un avis favorable en date du 2 août 2017.

Les études de conception réalisées en 2020 par la maîtrise d'œuvre ont montré des surcoûts non identifiés lors des études de faisabilité, en particulier la portance insuffisante de la charpente métallique pour accueillir un renforcement de l'isolation sous l'étanchéité de toiture prévu au programme. La reprise de la structure occasionne un surcoût identifié de l'ordre de 200 000 €.

Le budget total a donc nécessité un rehaussement à **3 703 527 €**.

L'augmentation de 200 000 € a pu être financée sans difficulté grâce aux intérêts de la dotation Etat réservés initialement au budget de l'ingénierie de campus, budget qui cumule plus d'un exercice d'avance de reliquat compte tenu de besoins de financement en diminution en cette fin de projet Opération Campus.

Financement prévisionnel	Montant initial	Montant recalé
Etat – ANR Intérêts intermédiaires	260 000 €	260 000 €
Etat - Intérêts de la dotation campus	3 243 527 €	3 443 527 €
Total	3 503 527 €	3 703 527 €

2.14 Aménagement du campus Montaigne-Montesquieu

2.14.1 Présentation de l'opération

Le campus Montaigne-Montesquieu est situé sur le territoire de la commune de Pessac. Il regroupe, principalement autour de la station de tramway Montaigne-Montesquieu, les sciences humaines et sociales (SHS). Il cumule 26 000 étudiants sur les établissements suivants :

- Université de Bordeaux – collège Droit Sciences Politiques Economie et Gestion ;
- Université Bordeaux Montaigne ;
- Sciences Po Bordeaux.



Le secteur Montaigne-Montesquieu est marqué par le plan d'urbanisme institué par l'architecte Sainsaulieu lors de la création du domaine universitaire, qui délimite des espaces publics à grande échelle aujourd'hui traversés par la ligne B du tramway.

Il est caractérisé par la présence des deux universités (l'Université de Bordeaux et l'Université Bordeaux Montaigne), le CROUS, les bibliothèques universitaires et Sciences Po Bordeaux. La densité d'étudiants est élevée et pose la question de l'aménagement et l'appropriation de cet espace public de qualité.

Le vaste espace public qui entoure la station de tramway la plus utilisée du domaine universitaire présente des atouts urbains et paysagers. En revanche, il nécessiterait plus d'espaces aménagés pour favoriser la vie de campus et il souffre par ailleurs d'un état très dégradé, particulièrement en pieds de bâtiments.

L'objectif est donc d'aménager un vaste espace public central, formé par l'alignement maîtrisé des façades, fédérateur et de grande qualité paysagère et urbaine, en lien avec les lieux d'enseignement et de recherche et une bibliothèque agrandie et rénovée.

Prévue initialement dans le cadre du projet d'aménagement, la réfection de l'esplanade des Antilles n'a pas été intégrée lors de la programmation. Elle sera en effet traitée principalement dans le cadre des travaux d'implantation de la ligne d'un futur bus express par Bordeaux Métropole.

2.14.2 Avancement 2022 / calendrier prévisionnel

Lancée fin 2017, l'étude de programmation urbaine a été finalisée en 2019. Elle s'est appuyée sur une large concertation : questionnaires en ligne, ateliers, réunions thématiques, etc.

La programmation a été requestionnée en 2020 suite à la mise en place des nouvelles gouvernances à la fois à l'Université Bordeaux Montaigne et à Bordeaux Métropole.

Il est apparu notamment le souhait de différer les travaux sur l'esplanade des Antilles afin de mieux prendre en compte les contraintes du passage possible d'un futur Bus à Haut Niveau de Service. La programmation a donc reconsidéré les périmètres d'étude et aboutit à ne retenir qu'une seule opération d'aménagement prenant en compte cependant les abords de l'Université Bordeaux Montaigne. Cette opération consolide donc les deux budgets prévisionnels des secteurs Montaigne – Montesquieu (7 010 000 €) et Antilles (4 464 921 €).

L'étude de programmation a été définitivement validée par le comité de pilotage du projet début 2021. Une convention de mandat a ensuite été signée en juillet 2021 avec la SRIA afin qu'elle engage le lancement de la consultation de la maîtrise d'œuvre.

En 2022, se sont déroulées les études de conception. En fin d'année, le comité de pilotage a validé l'avant-projet (AVP). L'appel d'offres devrait être lancé au printemps 2023 et les travaux intervenir entre septembre 2023 et février 2025.

2.14.3 Points de vigilance

- Respect budgétaire compte tenu des conditions économiques actuelles. Des arbitrages ont été nécessaires en phase AVP afin de sécuriser le budget.

2.14.4 Budget prévisionnel

Financement prévisionnel	Total projet
Intérêts dotation campus Etat	2 500 000 €
Subvention Bordeaux Métropole	9 464 921 €
Total	11 964 921 €

Pour mémoire, suite à une demande de Bordeaux Métropole en date du 19 avril 2018 proposant un projet d'enfouissement de la ligne électrique haute tension Paillères-Pessac 2 présente sur le domaine universitaire, les partenaires de l'Opération Campus ont accepté une participation prélevée sur la participation financière de Bordeaux Métropole prévue pour le secteur d'aménagement Antilles-Bardanac, au titre de l'Opération Campus. Le montant réel communiqué en 2020 est de 535 079 € HT et vient en déduction de la subvention métropolitaine prévue à hauteur de 4 000 000 €, soit un solde de 3 464 921 €.

2.15 Rénovation terrains de rugby - campus Rocquencourt

2.15.1 Présentation de l'opération

La plaine des sports Rocquencourt est un des deux espaces majeurs, avec la plaine Monadey, accueillant les pratiques sportives sur le domaine universitaire.

La rénovation de la plaine des sports Rocquencourt constitue une opportunité pour repenser l'aménagement de ce secteur, pour reconsidérer les besoins en équipements sportifs au regard de l'ambition des établissements et des potentialités de mutualisation avec les équipements communaux. Il a donc été décidé de lancer la mise en œuvre d'un schéma directeur global d'aménagement (sports, culture, paysage, ...), afin de déterminer les actions immobilières et d'aménagement, qui a été finalisé en juin 2018.

Le projet de requalification de 2 terrains de rugby (notamment remplacement de la pelouse par du synthétique) a été retenu comme prioritaire.



2.15.2 Avancement 2022 / calendrier prévisionnel

Les deux terrains ont été livrés en 2019 et 2020, après des travaux réalisés pendant la période estivale.

2.15.3 Points de vigilance

2.15.4 Budget prévisionnel

Le budget prévisionnel du projet de rénovation des deux terrains de rugby était de **3 000 000 €**.

Financement prévisionnel	Terrains de rugby
Etat – Intérêts de la dotation campus	2 130 000 €
Subvention Bordeaux Métropole	870 000 €
Total	3 000 000 €

Le budget final s'élève à **2 737 785 €**.

2.16 Construction du bâtiment SMART - campus Rocquencourt

2.16.1 Présentation de l'opération

Le schéma directeur global d'aménagement de la plaine des sports Rocquencourt a permis de prioriser trois projets principaux dans le cadre de l'Opération Campus : la rénovation de deux terrains de rugby ; la construction d'un bâtiment SMART – Maison des sports et la reconstruction des vestiaires rugby accompagné d'aménagements extérieurs.

Le bâtiment SMART a pour objectif d'accueillir le siège pour l'organisation et la gestion du sport universitaire (SIUAPS), un centre de pratique sportive, d'accueil, de convivialité et de vie de campus, mais également un centre de formation et de recherche innovant et de haut niveau.

Le projet SMART (Sport / Mouvement / Ambition / Recherche / Technologie) vise ainsi à créer un gymnase intelligent à forte signature universitaire (recherche, formation, innovation), proposant deux salles de sports connectées et instrumentées, salle de préparation physique, espace enseignement et séminaire concernant :

- l'enseignement et la pratique sportive qualifiante, personnelle et compétitive ;
- l'innovation pédagogique grâce à un maillage de caméras intelligentes (vision par ordinateur au service de la performance sportive) reliées à des salles informatiques surplombant les salles de sport ;
- l'étude scientifique du mouvement humain en contexte écologique ;
- le développement d'outils numériques et technologiques innovants.

Le bâtiment comprendra plus globalement :

- un lieu de convivialité et d'accueil avec boutique, club house avec écran et espace traiteur ;
- les locaux du SIUAPS et des associations sportives ;
- des équipements sportifs : gymnase, salle de danse et salle de fitness, salle de préparation physique ;
- une salle de recherche – terrain de basket – et ses locaux annexes.

Par ailleurs, le bâtiment a été retenu comme centre de préparation pour les JO de Paris 2024.



2.16.2 Avancement 2022 / calendrier prévisionnel

La programmation du projet, débutée fin 2018, a été finalisée en 2019. Le concours de maîtrise d'œuvre a été lancé en septembre 2019 et a dû être ralenti compte tenu de la crise sanitaire. Après mise au point, le marché a été notifié en octobre 2020. Les études de conception ainsi que l'appel d'offres ont occupé toute l'année 2021.

La remise des offres travaux a eu lieu fin décembre 2021. Comme pressenti, Le total des offres mieux-disantes a dépassé l'enveloppe financière prévisionnelle de manière importante (2,2 M€ soit +27%). Cependant, l'université a obtenu des offres sur tous les lots, souvent en nombre. L'analyse a montré que les offres étaient globalement cohérentes entre elles ce qui ne justifierait pas une relance de l'appel d'offres.

Afin de financer le surcoût de l'ordre de 1,8 M€, les partenaires ont validé le principe de recourir aux intérêts de la dotation provisionnés pour le sinistre piscine (2184 K€). Cette provision, réalisée avant la crise sanitaire, avait comme objectif de préfinancer les travaux de traitement du sinistre charpente, sans attendre le règlement judiciaire et la prise en charge par les assurances concernées.

Les travaux ont donc pu débuter en mars 2022 et devraient se terminer en septembre 2023.

2.16.3 Points de vigilance

- Maîtrise du budget compte tenu des conditions économiques

2.16.4 Budget prévisionnel

Le budget initial du projet de construction du bâtiment SMART était de l'ordre de **11 870 000 €**.

Suite aux résultats d'appel d'offres, le budget a été abondé d'1 800 000 €, ce qui a porté le budget total à **13 670 000 €**.

Cette opération est ainsi financée par la région (1 500 000 €), par Bordeaux Métropole (3 980 000 €) et par les intérêts de la dotation Etat (8 190 000 €).

Par ailleurs, toujours dans le cadre de la notification des marchés de travaux, l'université de Bordeaux (via SUAPS et collège santé) apporte un complément de 202 813 € pour financer un mur d'escalade et 190 000 € pour les locaux kiné et médecine du sport. **Le budget immobilier est ainsi de l'ordre de 14 062 813 €**.

Ce financement est complété par 750 000 € apportés par l'université de Bordeaux afin de financer des équipements innovants rattachés au bâtiment (lots de prestations complémentaires aux lots bâtiment). Le budget « équipements » de 1,5 millions d'euros est complété par la région Nouvelle-Aquitaine à hauteur de 750 000 €.

Financement prévisionnel	Bilan initial	Bilan actualisé
Etat – Intérêts de la dotation campus	6 390 000 €	8 190 000 €
Subvention Bordeaux Métropole	3 980 000 €	3 980 000 €
Subvention Région	1 500 000 €	1 500 000 €
Total	11 870 000 €	13 670 000 €
PM : subvention UB-SUAPS		202 813 €
PM : Subvention UB-Collège santé		190 000 €
Sous-total immobilier		14 062 813 €
PM : Subvention UB pour équipements	750 000 €	750 000 €
PM : Subvention Région pour équipements	750 000 €	750 000 €

2.17 Construction des vestiaires rugby - campus Rocquencourt

2.17.1 Présentation de l'opération

Le schéma directeur global d'aménagement de la plaine des sports Rocquencourt a permis de prioriser outre la rénovation de deux terrains de rugby et la construction d'un bâtiment SMART, la reconstruction des vestiaires rugby ainsi que si possible des aménagements extérieurs.



2.17.2 Avancement 2022 / calendrier prévisionnel

La programmation du projet a été réalisée mi 2021. Les études de conception ont débuté fin 2021. L'appel d'offres a été lancé à l'été 2022.

Malgré un budget recalé, les résultats de l'appel d'offres ont dépassé de plus de 30% l'estimation. Le comité de pilotage du projet a décidé de demander à la maîtrise d'œuvre de relancer les études.

2.17.3 Points de vigilance

- Respect budgétaire
- Décalage planning

2.17.4 Budget prévisionnel

Le budget initial du projet de construction du bâtiment vestiaires était de l'ordre de **610 000 €**. Ce budget était faible et correspondait au reliquat du budget identifié pour les autres projets sur Rocquencourt.

Il a pu par la suite être rehaussé à hauteur de **1 292 588 €** grâce au solde d'environ 150 000 € issus du projet de terrains de rugby, à l'apport de 148 226 € issu du solde positif de la convention d'ingénierie de la dotation Campus et enfin, en 2022, à 384 362 € provenant du solde encore disponible du financement qui avait été provisionné sur une ligne budgétaire « sinistre piscine », et déjà réaffecté en grande partie sur le projet SMART.

Financement prévisionnel	Montant initial	Montant actualisé
Intérêts dotation	610 000 €	610 000 €
Intérêts dotation (reliquat terrains rugby)	241 774 €	150 000 €
Intérêts dotation (refléchage ingénierie)	148 226 €	148 226 €
Intérêts dotation (ex budget sinistre piscine)		384 362 €
Total	1 000 000 €	1 292 588 €

2.18 Réhabilitation du bâtiment TP et construction d'un bâtiment Recherche – tranche 3 – campus Carreire

2.18.1 Présentation de l'opération

L'activité « biologie santé » de l'université de Bordeaux se situe principalement sur le campus Carreire à Bordeaux. Ce campus se déploie sur environ 15 ha. Il est enchâssé entre le groupe hospitalier Pellegrin du CHU et le centre hospitalier Charles Perrens (hôpital psychiatrique). Il accueille l'enseignement en médecine, odontologie, pharmacie, sciences de la vie et santé publique ainsi que certaines disciplines paramédicales. La recherche est également très présente sur le campus principalement dans les domaines des neurosciences, de la santé publique, des technologies pour la santé et de la médecine translationnelle. Ce sont environ 12 500 étudiants et 2 000 personnels administratifs, enseignants et enseignants-chercheurs qui sont présents sur le campus.

a/ La réhabilitation du bâtiment TP

Le bâtiment TP a été construit entre 1969 et 1972. Il est composé de 6 niveaux (sous-sol à R+4). La surface (SHON) totale du bâtiment est de 14 070 m².

Le bâtiment TP abrite des équipes de recherche (santé publique notamment), leurs laboratoires et bureaux, des locaux administratifs ainsi que des salles d'enseignement, essentiellement des salles de travaux pratiques.

A terme, le bâtiment sera composé d'un niveau logistique et technique, de trois niveaux dédiés à recherche en santé publique et de deux niveaux pour les sciences médicales. Le programme prévoit :

- La mise aux normes du bâtiment (accessibilité des personnes en situation de handicap, sécurité incendie, réseaux évacuations spécifiques) ;
- La requalification de l'enveloppe du bâtiment dans une perspective d'amélioration des performances énergétiques et des confort d'hiver et d'été ;
- Des restructurations internes légères ou avancées.



© Vinci

b/ La construction d'un nouveau bâtiment de recherche

L'opération vise à implanter un nouveau bâtiment dédié à la recherche sur le terrain hébergeant l'ancienne résidence Léo Saignat, conduisant ainsi à la libération partielle de l'ensemble « zone nord ». Les fédérations de recherches concernées sont la « Biologie Fondamentale et Appliquée à la Médecine », ou « TransBioMed », les Technologies pour la Santé et les Neurosciences.

La surface du bâtiment s'établira à environ 20 000 m² accueillant des unités de recherche (laboratoires humides), des animaleries et des plateaux techniques mutualisés. Le projet prévoit en effet la création de 3 animaleries (animalerie conventionnelle, animaleries des neurosciences, animalerie EOPS) sur une surface de 2 520 m² avec robotisation, ainsi que des locaux dits inter FR, mutualisés entre les fédérations de recherche : salle de réunion, plateformes de radioactivité, de vectorologie, de chimie analytique, de biophysique, cytométrie.

La maîtrise d'ouvrage de l'ensemble du projet a été confiée à la SRIA via une Convention d'Occupation Temporaire (COT). La SRIA assurera ensuite le Gros Entretien Renouvellement et les bâtiments seront mis à la disposition de l'université de Bordeaux au moyen d'une Convention de Location (CL), en échange du versement d'un loyer à la SRIA.



© Vinci

2.18.2 Avancement 2022 / calendrier prévisionnel

En novembre 2018, un marché public global de performance (en conception réalisation maintenance) a été notifié par la SRIA à un groupement dont le mandataire est Vinci Construction.

Les travaux de rénovation du bâtiment TP et de construction du bâtiment Recherche ont débuté en septembre 2019 avec des dates de réception contractuelles fixées à décembre 2021 pour le bâtiment Recherche et juillet 2022 pour le bâtiment TP.

La crise sanitaire intervenue en 2020 et ses multiples conséquences (ralentissement de chantier du fait du confinement général en mars, contraintes sanitaires sur les modalités de travail, négociations contractuelles sur les surcoûts, etc.) ont impacté l'avancement des travaux mais de manière limitée ; le groupement Vinci ayant décidé de ne pas interrompre son activité.

En 2021, les difficultés d'approvisionnement de matériaux ainsi que la hausse des coûts, ajoutés aux arrêts de travail pour cause de Covid, ont perturbé l'avancement du chantier.

En 2022, les travaux sont rentrés dans leur phase de finalisation et d'essais. En fin d'année, la SRIA a signé un avenant avec l'entreprise mandataire Vinci afin de prendre en compte les conséquences financières des circonstances exceptionnelles (crise sanitaire, hausse du coût des matériaux, allongement des délais, etc.).

Compte tenu des éléments de contexte ainsi que du délai de mise au point technique du bâtiment, la date de réception pour le bâtiment Recherche (baptisée Bordeaux Biologie Santé), a été décalée à plusieurs reprises en 2022. La réception devrait intervenir fin février 2023. Les emménagements interviendront ensuite de mars à août 2023.

Concernant le bâtiment TP, la réception finale est prévue pour fin 2023, le R+4 étant réhabilité après transfert des occupants vers le bâtiment Recherche livré.

2.18.3 Points de vigilance

- Nuisances de chantier pour les occupants du bâtiment TP
- Transferts des équipements et des mobiliers

2.18.4 Budget prévisionnel

Prestations	Montant initial	Montant recalé
Etudes et travaux	80 939 927 €	78 939 927 €
Frais SRIA	3 905 399 €	3 905 399 €
Sous-total (affecté à la SRIA)	84 845 326 €	82 845 326 €
Mission OPC transfert	655 814 €	655 814 €
Frais complémentaires	1 102 600 €	1 102 600 €
Sous-total (affecté à UBx)	1 758 414 €	1 758 414 €
Total	86 603 740 €	84 603 740 €

Le budget confié à la SRIA dans le cadre du dispositif conventionnel « Convention d'Occupation Temporaire - Convention de Location » s'établit à 78,9 millions d'euros (récupération totale de la TVA) auxquels il convient d'ajouter 3,9 millions d'euros pour les frais de structure immobilisables.

Le budget est globalement maîtrisé, ce qui a permis d'une part de confirmer une tranche conditionnelle sur le bâtiment TP et d'autre part de procéder à un refléchage de 2 millions d'euros vers le projet de pôle de vie Marne.

Un budget de 1,7 millions d'euros est conservé par l'université pour des frais et aléas complémentaires (sécurité, frais financiers, etc.) et pour la prestation d'ordonnancement-pilotage et coordination des transferts.

Financement prévisionnel	Montant initial	Montant initial
Subvention Région Nouvelle-Aquitaine	16 941 433 €	16 941 433 €
Avances sur fonds propres SRIA	1 439 142 €	1 439 142 €
Sous-total perçu directement par la SRIA	18 380 575 €	18 380 575 €
Intérêts de la dotation campus Etat	7 470 470 €	7 470 470 €
Emprunt BEI	50 752 696 €	48 752 696 €
Emprunt CDC	10 000 000 €	10 000 000 €
Sous-total perçu par UBx	68 223 166 €	66 223 166 €
Total	86 603 740 €	84 603 740 €
PM : refléchage vers projet Marne		- 2 000 000 €

NB :

Le programme de la tranche 3 prévoit la construction d'animaleries dans le bâtiment neuf « Recherche ».

Ces animaleries ne peuvent fonctionner sans la mise en place d'équipements scientifiques. La nature de ces équipements, leurs spécificités et leur encombrement, les rendent indissociables du bâtiment qui va les accueillir. La conception de l'ouvrage doit prendre en compte leurs caractéristiques et leur installation à posteriori de la livraison du bâtiment s'avère impossible sans travaux modificatifs et surcoûts pour l'université.

Il est donc apparu indispensable à l'Université que ces équipements soit fournis par la SRIA maître d'ouvrage de l'opération Campus tranche 3 et livrés dans le même calendrier que le bâtiment. Ils font ainsi l'objet d'une tranche optionnelle au marché de travaux.

L'université de Bordeaux a obtenu des aides financières du CNRS, de l'Etat, de la Région Nouvelle-Aquitaine et du FEDER au titre du programme CPER 2015-2020 AniMUB pour financer l'achat des équipements scientifiques nécessaires au fonctionnement des animaleries.

Elle reversera sa participation via plusieurs conventions de reversement distinctes pour un montant total de 3 586 895 €.

Une convention signée le 11 décembre 2020 entre la SRIA et l'université de Bordeaux prévoit les modalités de reversement de l'Université de Bordeaux à la SRIA des subventions obtenues, pour un montant de 2 282 950 € qui doit permettre à la SRIA de financer la fourniture d'un premier lot d'équipements.

2.19 Construction du pôle de vie - campus Carreire

2.19.1 Présentation de l'opération

L'opération, située sur le campus Bordeaux Carreire, a porté sur la création d'un pôle vie de campus d'une surface de 1 800 m², comprenant notamment :

- des salles multisports (type yoga / danse / gymnastique) ;
- une salle polyvalente ;
- des salles associatives (bureaux, foyer) ;
- une grande salle polyvalente (sport, vie universitaire, etc.).



© Debaig

2.19.2 Avancement 2022 / calendrier prévisionnel

L'appel d'offres pour la construction a été lancé à l'été 2020 et après négociation, les marchés de travaux et ordres de service ont pu être notifiés début décembre 2020.

Malheureusement, et malgré des études préalables, des réseaux gaz et assainissement ont été signalés lors des premiers terrassements. L'université a demandé aux concessionnaires les déviements de réseaux nécessaires mais les travaux ont reculé le démarrage effectif de la construction d'environ deux mois.

En 2022, le chantier a connu un certain nombre de retards, ce qui a conduit à une réception du bâtiment le 10 octobre 2022.

2.19.3 Points de vigilance

- Respect de l'enveloppe budgétaire
- Clôture d'opération

2.19.4 Budget prévisionnel

Le budget global de l'opération était fixé initialement à 7 730 000 €.

Cependant, compte tenu à la fois d'une augmentation des prix du bâtiment déjà engagée depuis 3 ans et des conséquences de la crise sanitaire (contraintes sanitaires sur les conditions d'exécution des travaux), les résultats d'appel d'offres ont montré une hausse des prix nécessitant un recalage substantiel du budget prévisionnel de l'opération.

Le comité technique de suivi de l'Opération campus a ainsi approuvé en 2020, sous réserve de l'accord de l'Etat, le principe d'un financement complémentaire, grâce au solde prévisionnel non utilisé du financement ANR pour le projet Odontologie, projet appartenant au même campus Santé. Le budget a ainsi été recalé à 8 300 000 € dans un premier temps puis à **8 583 093 €** (soit intégrant la totalité du solde Odontologie) fin 2021.

Sur la base de l'atterrissage du budget du pôle de vie Carreire en cours, il apparaît que le budget initial de 7 730 000 € est suffisant et ne nécessite plus de refléchage de financement.

Financement prévisionnel	Montant	Montant recalé
Subvention Bordeaux Métropole	3 000 000 €	3 000 000 €
Etat - Intérêts de la dotation campus	1 230 000 €	1 230 000 €
Emprunt BEI	3 500 000 €	3 500 000 €
Total initial	7 730 000 €	7 730 000 €
Etat – refléchage intérêts intermédiaires du projet Odontologie	570 000 €	853 093 €
Total recalé	8 300 000 €	8 583 093 €

2.20 Aménagement de la liaison est-ouest – Carreire

2.20.1 Présentation de l'opération

Le campus Carreire se déploie sur 15 ha sur la commune de Bordeaux. Il est enchâssé entre le groupe hospitalier Pellegrin du CHU et le centre Hospitalier Charles Perrens (hôpital psychiatrique).

Le projet de liaison douce est-ouest a permis de fermer un axe traversant à circulation automobile au profit des modes doux. Il a compris l'aménagement d'une placette d'entrée, la transformation de la voie centrale en voir verte et la reconquête d'espaces piétons colonisés par le stationnement.

L'université de Bordeaux a délégué la maîtrise d'ouvrage à la SRIA via une convention de mandat le 26 juillet 2018.



2.20.2 Avancement 2022 / calendrier prévisionnel

Le projet a été livré en juin 2019.

2.20.3 Points de vigilance

2.20.4 Budget prévisionnel

Le budget initial était de l'ordre de 3 030 000 €. Compte tenu d'un résultat d'appel d'offres à l'été 2018 laissant peu de marge malgré des négociations et peu de choix et dans la nécessité de lancer les travaux rapidement, il a été décidé de recalculer le budget à 3 258 000 € grâce à des intérêts de la dotation campus.

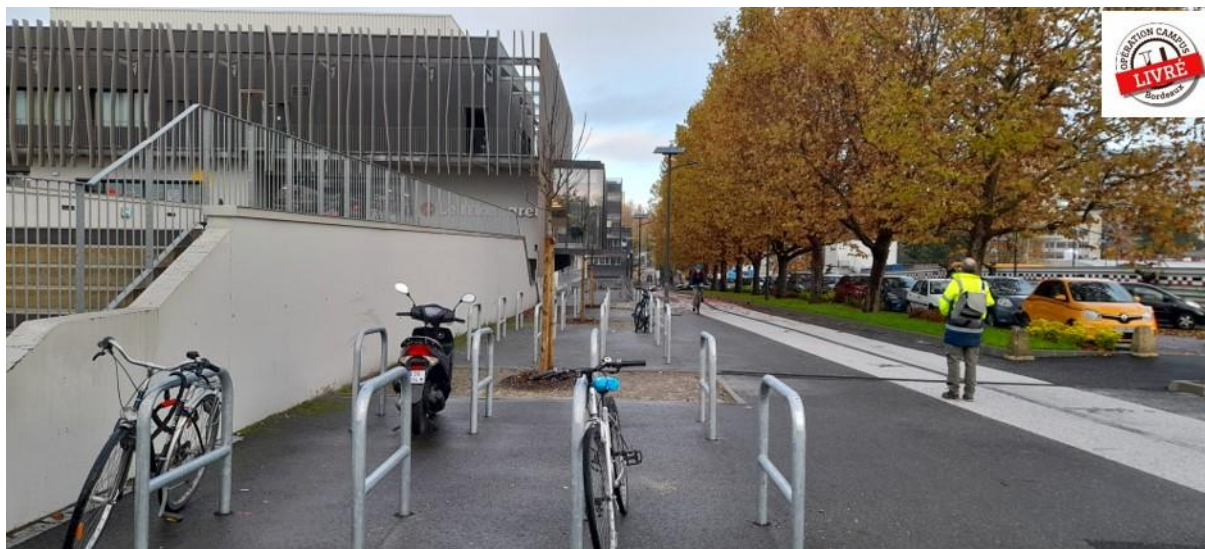
Financement prévisionnel	Montant
Subvention Bordeaux Métropole	2 380 000 €
Etat – Intérêts intermédiaires ANR	650 000 €
Etat – Intérêts de la dotation Campus	228 000 €
Total	3 258 000 €

2.21 Aménagement de la liaison nord-sud - campus Carreire

2.21.1 Présentation de l'opération

Le campus Carreire représente un secteur urbain enclavé, enchâssé entre les hôpitaux Pellegrin et Charles Perrens. Le projet de liaison douce nord-sud vise à créer une voie réservée aux piétons et vélos permettant d'irriguer l'intérieur du campus mais aussi de relier les quartiers Tauzin et Saint-Augustin à travers le campus et le CHU. Il comprend donc principalement l'aménagement d'une voie qui s'étend de l'emplacement du futur pôle de vie de campus jusqu'à l'entrée CHU rue de la Pelouse de Douet (station de tramway Saint-Augustin).

L'université de Bordeaux et le CHU, co-maîtres d'ouvrage du projet, ont délégué la maîtrise d'ouvrage à la SRIA via une convention de mandat le 14 février 2019.



2.21.2 Avancement 2022 / calendrier prévisionnel

Les études préliminaires, l'esquisse et les études d'avant-projet ont été réalisées avant la fin de l'année 2019. Cependant, suite à une position négative de l'INSERM concernant le passage de la liaison au droit de son bâtiment, l'université a mis à l'arrêt les études en 2020.

Les études pour un tracé alternatif ont repris en 2021 et abouti à l'appel d'offres travaux fin novembre 2021. Les travaux ont pu débuter en avril 2022. La réception a été prononcée le 22 novembre 2022.

2.21.3 Points de vigilance

- Clôture de l'opération

2.21.4 Budget prévisionnel

Compte tenu d'un léger dépassement de l'enveloppe financière, il a été effectué un recalage budgétaire, de l'ordre de 48 K€ sur intérêts de la dotation, afin de pouvoir procéder à la notification des marchés de travaux, soit une évolution du budget de 1 380 000 € à 1 428 000 €.

Financement prévisionnel	Montant initial	Montant recalé
Subvention Bordeaux Métropole	1 100 000 €	1 100 000 €
Etat - Intérêts de la dotation Campus	280 000 €	328 000 €
Total	1 380 000 €	1 428 000 €

2.22 Aménagement de la rue Hoffmann-Martinot - campus Carreire

2.22.1 Présentation de l'opération

La rue Hoffmann - Martinot pénètre en impasse jusqu'au cœur du campus Carreire où elle rejoint la grande galerie nord-sud.

Les voitures en stationnement sauvage recouvrent le moindre espace libre et la totalité des trottoirs. Elles dégradent fortement l'image et la fonctionnalité de cette entrée qui pourrait être majeure pour l'université. Le projet envisagé vise à élargir l'emprise publique pour créer un mail piéton planté, entrée ouest de l'université, dans le but de faciliter l'accès aux piétons et vélos et accompagner le développement du site sur le foncier accueillant les bâtiments Odontologie et Recherche.

L'université de Bordeaux a délégué la maîtrise d'ouvrage à la SRIA via une convention de mandat signée le 19 décembre 2022.



© Zoé Fontaine
Vue d'artiste

2.22.2 Avancement 2022 / calendrier prévisionnel

Le programme a été finalisé en 2022 et a fait l'objet d'une convention de mandat avec la SRIA en décembre 2022. La consultation de la maîtrise d'œuvre sera lancée début 2023 puis suivront les études de conception.

2.22.3 Points de vigilance

- Gestion des croisements de flux

2.22.4 Budget prévisionnel

Financement prévisionnel	Montant
Subvention Bordeaux Métropole	610 000 €
Etat - Intérêts de la dotation Campus	1 290 000 €
Total	1 900 000 €

2.23 Reconversion du bâtiment Marne – campus Victoire

2.23.1 Présentation de l'opération

Le projet porte sur la transformation du bâtiment situé 16 à 20 cours de la Marne, situé sur le campus Victoire à Bordeaux, en un pôle « vie de campus ». L'immeuble de 4 niveaux a été construit en 1953 et appartient à la ville de Bordeaux. Une convention de transfert de gestion a été signée entre la ville et l'Etat en mai 1999. Une partie mineure de l'emprise est propriété de l'Etat.

Le campus « Victoire » regroupe plusieurs espaces géographiques, le plus important étant celui aujourd'hui consacré aux filières Sciences Humaines et Sociales. Il est jouté de part et d'autre par les espaces « Broca » et « Marne ». Au terme de l'opération « Pôle Vie de campus » concernant le bâtiment « Marne », les bâtiments situés rue Broca ne seront plus utilisés par l'université pour les activités d'enseignement.

Le pôle « vie de campus » comprendra :

- Des locaux d'accueil, de vie étudiante associative et de sociabilité ;
- Un amphithéâtre polyvalent d'une capacité de 400 publics destiné à l'enseignement, à la tenue de colloques et conférences, mais également à des activités culturelles (projections et spectacles vivants) ;
- Deux salles de sports polyvalentes ;
- Un centre documentaire permettant de développer l'offre de la Bibliothèque Universitaire de Bordeaux en dotant le campus centre-ville d'un centre documentaire de nouvelle génération

L'université de Bordeaux a délégué la maîtrise d'ouvrage à la SRIA via une convention de mandat le 28 février 2018.



2.23.2 Avancement 2022 / calendrier prévisionnel

L'appel d'offres travaux a été lancé fin 2020. La remise des offres est intervenue en mars 2021. Un fort dépassement de l'estimation a nécessité une analyse détaillée, des négociations avec les entreprises et un temps important pour stabiliser le nouveau budget. Les marchés ont pu être notifiés début novembre 2021. Les travaux ont débuté en janvier 2022. En mars 2022, suite à la découverte du système porteur de la façade mitoyenne en fond de parcelle du bâtiment Marne Ouest, les travaux de démolition de la dalle existante ont dû être stoppés entraînant un arrêt de chantier de 9 semaines. Durant cet arrêt, il a été nécessaire que la maîtrise d'oeuvre adapte techniquement et architecturalement le projet. Les travaux ont pu reprendre le 23 mai 2022.

L'arrêt de chantier consécutif à l'aléa du bâtiment Marne Ouest (9 semaines) et l'augmentation du délai pour réaliser les travaux suite à l'adaptation technique et architecturale du projet (1 semaine) induisent un allongement du délai global de 10 semaines, soit 2,5 mois. La réception initialement programmée au 23 juin 2023 a été décalée au 1er septembre 2023. La livraison est prévue courant octobre 2023.

2.23.3 Points de vigilance

- Difficultés en termes d'installations et de déroulement de chantier du fait d'un site contraint en hyper-centre-ville ;
- Maîtrise budgétaire du fait d'aléas et de demandes modificatives de programme
- Prise en compte des moyens et de l'organisation afin d'assurer le fonctionnement du bâtiment conformément aux objectifs du projet.

2.23.4 Budget prévisionnel

Le budget initial du projet atteignait **12 259 354 €** dont 6 675 000 € HT pour les travaux. L'estimation de la maîtrise d'oeuvre et acceptée par le comité de pilotage était de 7 332 000 € HT pour les travaux (en phase APD) ce qui nécessitait de caler le projet à 12 659 354 € TDC (coût opération). Suite à l'instruction du permis de construire, les demandes en termes de sécurité incendie ont abouti à une évolution du coût travaux à 8,12 M€ HT.

Il s'est avéré que les résultats constatés mi-mars de l'appel d'offres restreint ont fait état d'un montant total plus important : 11,5 M€ (avec pour certains lots, des dépassements de 60%). L'analyse de la maîtrise d'oeuvre a identifié plusieurs facteurs : le contexte économique (hausse matières premières) et sanitaire, une situation très contrainte du projet en centre-ville, une concurrence médiocre sur certains lots, des spécificités techniques ainsi qu'une technicité mal estimée par la maîtrise d'oeuvre. Les conclusions ne préconisaient pas la relance des études puis d'une consultation, le bénéfice potentiel paraissant incertain dans ces conditions. Les partenaires de l'Opération campus ont donc recherché plutôt une reconsolidation du budget à hauteur de **17 359 354 €** soit un financement complémentaire de 5,1 M€.

Plusieurs possibilités de financement ont pu émerger :

- la région a décidé de réaffecter le solde (1,3 M€) de son financement du projet Odontologie sur ce projet
- la SRIA a identifié une marge de 2 M€ sur le projet tranche 3 sur Carreire
- la mission campus a pu flécher 1,8 M€ d'intérêts dans le modèle financier de l'Opération campus

Enfin, compte tenu des aléas découverts lors des travaux de démolition ainsi que de la nécessité de prendre en compte l'évolution des indices de révision de prix, un ajustement de budget prévisionnel substantiel est nécessaire, de l'ordre de 780 K€ TTC.

Ce financement complémentaire, en cours de régularisation avec le ministère, sera issu des reliquats du financement pour le projet Odontologie.

Financement prévisionnel	Montant initial	Montant recalé
Subvention Bordeaux Métropole	4 400 000 €	4 400 000 €
Subvention Région Nouvelle-Aquitaine	2 500 000 €	2 500 000 €
Etat - Intérêts de la dotation campus	359 354 €	359 354 €
Emprunt BEI	5 000 000 €	5 000 000 €
Sous-Total	12 259 354 €	12 259 354 €
Subvention Région (reliquat Odontologie)		1 300 000 €
Etat - Intérêts dotation supplémentaires		1 800 000 €
Refléchage tranche 3 / prêt BEI		2 000 000 €
Sous-Total		5 100 000 €
Total	12 259 354 €	17 359 354 €



3. RECAPITULATIF DES LIVRAISONS DE PROJETS



OPERATION CAMPUS BORDEAUX
DATES DE LIVRAISON DES PROJETS

31-janv.-23

Typologie	Secteur	Désignation de l'opération	Date de livraison	Statut de l'opération
Opération intermédiaire	Secteur sciences humaines et sociales	Interventions pôle UB SHS	1-sept.-11	Terminée
Opération intermédiaire	Equipements sportifs	Piscine - 1ère tranche (forage)	1-déc.-11	Terminée
Opération intermédiaire	Vie de campus	Participation construction Crèche interuniversitaire	1-janv.-12	Terminée
Opération intermédiaire	Secteur biologie-santé	Rénovation Cour Leyteire	1-sept.-12	Terminée
Opération intermédiaire	Equipements sportifs	Piscine - 2ème tranche (Chauffage-ventilation)	1-oct.-12	Terminée
Opération intermédiaire	Secteur sciences humaines et sociales	Réhabilitation Maison des Arts	1-nov.-12	Terminée
Opération intermédiaire	Secteur sciences et technologies	Rue du A22 (vie de campus)	1-juin-13	Terminée
Opération intermédiaire	Equipements sportifs	Halle des sports - 1ère tranche	1-nov.-13	Terminée
Opération intermédiaire	Secteur sciences humaines et sociales	Rénovation Patio du forum	1-déc.-13	Terminée
Opération intermédiaire	Equipements sportifs	Rénovation stadium Monadey	27-mai-14	Terminée
Opération intermédiaire	Secteur sciences et technologies	Rénovation réseau chauffage sciences et techno	1-oct.-14	Terminée
Opération intermédiaire	Equipements sportifs	Réhabilitation COSEC	1-oct.-14	Terminée
Opération intermédiaire	Vie de campus	Construction Espace santé étudiants	1-juin-15	Terminée
Opération intermédiaire aménagement	Aménagement urbain	Eaux pluviales A22	7-juil.-15	Terminée
Opération intermédiaire	Secteur biologie-santé	Changement centrales traitement d'air Carreire	20-août-15	Terminée
Opération périmètre convention de site	Secteur sciences et technologies	Tranche 1 - sciences et technologie	1-mars-16	Terminée
Opération périmètre convention de site	Secteur sciences humaines et sociales	Maison de la Recherche	1-mai-16	Terminée
Opération intermédiaire	Secteur biologie-santé	Réhabilitation Bibliothèque Carreire ph. 1 et 2	1-juil.-16	Terminée
Opération périmètre convention de site	Aménagement urbain	Acquisition foncier Léo Saignat Carreire	4-oct.-16	Terminée
Opération intermédiaire	Secteur sciences humaines et sociales	Changement centrales traitement d'air UB Pessac	21-oct.-16	Terminée
Opération intermédiaire	Secteur biologie-santé	Audit animaleries	15-juil.-17	Terminée
Opération intermédiaire	Equipements sportifs	Halle des sports - 2ème tranche	1-sept.-17	Terminée
Opération intermédiaire	Secteur sciences humaines et sociales	Réhabilitation amphithéâtres UBM	1-sept.-17	Terminée
Opération périmètre convention de site	Aménagement urbain	Rue Bethmann Carreire	15-mai-18	Terminée
Opération périmètre convention de site	Secteur biologie-santé	Construction Odontologie	24-mai-18	Terminée
Opération périmètre convention de site	Aménagement urbain	Béthanie	1-juin-18	Terminée
Opération intermédiaire aménagement	Aménagement urbain	Mobilités douces PTG	1-juil.-18	Terminée
Opération périmètre convention de site	Secteur sciences et technologies	Réhabilitation A29	12-mars-19	Terminée
Opération périmètre convention de site	Secteur sciences et technologies	Construction soute	3-mai-19	Terminée
Opération périmètre convention de site	Aménagement urbain	Bordes	1-juin-19	Terminée
Opération périmètre convention de site	Aménagement urbain	Liaison Est-Ouest Carreire	18-juil.-19	Terminée
Opération périmètre convention de site	Equipements sportifs	Piscine - 3ème tranche	21-janv.-20	Terminée
Opération périmètre convention de site	Equipements sportifs	Rénovation terrains rugby Rocquencourt	10-sept.-20	Terminée
Opération périmètre convention de site	Equipements sportifs	Halle des sports - 3ème tranche	21-sept.-20	Terminée
Opération périmètre convention de site	Secteur sciences et technologies	Réhabilitation A11	28-janv.-21	Terminée
Opération intermédiaire	Secteur biologie-santé	Relocalisation du CRCB - PTIB	15-avr.-21	Terminée
Opération périmètre convention de site	Secteur sciences humaines et sociales	Construction bât H - Maison éco	5-mai-21	Terminée
Opération périmètre convention de site	Secteur sciences et technologies	Construction plate-forme technique	12-mai-21	Terminée
Opération aménagement	Aménagement urbain	Antilles-enfouissement ligne HT	13-juil.-21	Terminée
Opération aménagement	Aménagement urbain	Béthanie - travaux complémentaires	18-juil.-21	Terminée
Opération périmètre convention de site	Secteur biologie-santé	Construction Pôle vie de campus - Carreire	10-oct.-22	Terminée
Opération périmètre convention de site	Aménagement urbain	Liaison Nord-Sud Carreire	22-nov.-22	Terminée
Opération périmètre convention de site	Secteur sciences humaines et sociales	Pôle Archéologie	27-janv.-23	Terminée
Opération périmètre convention de site	Secteur biologie-santé	Tranche 3 - biologie santé	1-mars-23	Travaux en cours
Opération périmètre convention de site	Secteur sciences humaines et sociales	Tranche 2 - SHS Pessac	1-juil.-23	Travaux en cours
Opération périmètre convention de site	Equipements sportifs	Construction Bât. SMART Rocquencourt	15-sept.-23	Travaux en cours
Opération périmètre convention de site	Secteur biologie-santé	Restructuration Pôle vie de campus - Marne	10-oct.-23	Travaux en cours
Opération périmètre convention de site	Secteur sciences et technologies	Démolition A4		Etudes en cours
Opération périmètre convention de site	Secteur sciences et technologies	Démolition B18		Etudes en cours
Opération périmètre convention de site	Aménagement urbain	Montaigne-Montesquieu		Etudes en cours
Opération périmètre convention de site	Aménagement urbain	Rue Hoffmann-Martinot Carreire		Etudes en cours
Opération périmètre convention de site	Aménagement urbain	Peixotto		Programmation
Opération périmètre convention de site	Aménagement urbain	Arts et Métiers		Programmation
Opération périmètre convention de site	Aménagement urbain	Doyen Brus		Programmation



4. BILAN FINANCIER DES INTERETS PERÇUS DEPUIS LE TRANSFERT DE LA DOTATION

4.1 Bilan de consommation des intérêts de la dotation 2021 - 2022 et prévisions 2023

Utilisation des intérêts de la dotation Etat Campus	Exécution 2021		Exécution 2022		Prévision 2023	
	AE	CP	AE	CP	AE	CP
Loyers et GER	0	3 303 355	84 294 187	3 336 298	0	8 276 971
Loyers Tranche 1		3 288 110		3 119 969		5 438 374
GER Maison de la Recherche (UBM)	0	15 245	0	15 621	0	16 006
Loyers versés à la SRIA (A11)	0	0	8 549 531	200 708	0	319 701
Loyers versés à la SRIA (MPGP SHS Tranche 2 UB)			36 436 977	0		993 993
Loyers versés à la SRIA (MPGP Bio-Santé Tranche 3)			39 307 679	0	0	1 508 897
Travaux secteur sciences et technologies	148 238	311 103	0	0	42 964	7 695
Réhabilitation A11	0	0	0	0	0	0
Rénovation A29	0	0	0	0	0	0
Désamiantage - Démolition A4 A3	0	0	0	0	0	0
Plateforme technique multi-services	148 238	311 103			42 964	7 695
Travaux secteur sciences humaines et sociales	200 000	1 945 943	28 470	7 889 566	1 217 860	2 557 717
MPGP SHS	0	245 943	28 470	6 415 566	1 217 860	2 288 190
Pôle Archéologie	200 000	1 700 000		1 474 000		269 527
Travaux secteur biologie santé	68 271	192 933	30 000	217 820	381 179	931 856
MPGP Biologie-Santé	68 271	192 933	30 000	217 820	381 179	931 856
Travaux vie de Campus	1 885 588	89 194	7 446 662	4 797 800	849 714	4 721 954
Rénovation Piscine (III)	0	0	0	0	0	0
Sinistre Piscine	12 108	7 428	0	4 680	0	0
Halle des sports (III)	15	630	0	0	0	8 308
Pôle de vie de campus Marne	1 800 000	0	0	0	0	1 800 000
Plaine Rocquencourt (rugby)	0	0	0	0	0	0
Rocquencourt (SMART)	0	0	7 063 514	4 095 073	849 673	2 913 605
Rocquencourt (vestiaires)	65 000	0	112 656	93 082	41	41
Campus Carreire	8 465	81 136	270 492	604 965	0	0
Opérations d'aménagement	2 500 000	0	2 148 000	574 076	0	2 773 924
Liaison Nord-Sud Carreire	0	0	48 000	280 000	0	48 000
Liaison Est-Ouest Carreire	0	0	0	0	0	0
Aménagement Montaigne-Montesquieu	2 500 000	0	0	294 076		2 205 924
Aménagement Hoffmann-Martinot	0	0	1 290 000	0	0	120 000
Aménagement Arts et Métiers			810 000	0	0	400 000
Autres	359 591	359 591	434 286	430 507	715 640	715 640
Ingénierie	359 591	359 591	424 457	424 457	610 000	610 000
Mobilité campus			9 829	6 050	105 640	105 640
Remboursement des intérêts des emprunts BEI et CDC	2 114 410	613 081	13 293 498	919 931	0	1 715 775
CDC	0	371 954	3 486 546	442 126		645 323
BEI	2 114 410	241 127	9 806 952	477 804		1 070 452
Total dépenses budgétaires	7 276 098	6 815 201	107 675 103	18 165 998	3 207 357	21 701 532

Provision 5% aléas (modèle financier novembre 2022)		2 687 321		3 085 776		825 477
Remboursement du capital des emprunts BEI et CDC		4 490 742		5 707 060		4 728 999
CDC		745 889		831 491		1 211 999
BEI		1 860 435		2 933 433		3 517 000
SRIA / CDC (loyers financiers)		1 884 419		1 942 135		0
Provisions GER UB (modèle financier novembre 2022)		601 067		680 547		923 036
GER Odontologie (UB)		81 467		83 476		85 534
GER A29		59 609		61 078		62 584
GER Bâtiment H		154 655		158 468		162 375
GER Halle des sports		74 046		75 871		77 742
GER plateforme		67 542		91 997		94 265
GER Rocquencourt terrains de rugby		53 121		54 431		55 773
GER Rocquencourt SMART						45 322
GER pôle archéologie				26 130		106 127
GER Pôle de vie Carreire				15 743		63 939
GER Pôle de vie Marne						53 227
GER Rénovation piscine (UB)		110 626		113 353		116 148
Total dépenses non budgétaires		7 779 130		9 473 382		6 477 512

Intérêts de la dotation perçus		19 101 329		19 153 805		19 152 000
--------------------------------	--	------------	--	------------	--	------------

Solde annuel (dépenses budgétaires)		12 286 128		987 807		- 2 549 532
Solde cumulé depuis 2017 (dépenses budgétaires)		50 096 302		51 084 109		48 534 577
Solde annuel (y compris dépenses non budgétaires)		4 506 998		- 8 485 575		- 9 027 044
Solde cumulé depuis 2017 (y compris dépenses non budgétaires)		36 564 242		28 078 667		19 051 623

L'opération Campus est entrée depuis 2020 dans son pic d'investissement qui se poursuivra jusqu'en 2023 inclus et diminuera à compter de 2024, avec notamment le plus gros des dépenses de ses opérations de grande ampleur (MPGP SHS, MPGP Biologie-Santé, pôle de vie Campus Marne, SMART, bâtiment H, pôle de vie Carreire, etc.).

Cela se traduit par un décaissement plus important que les années précédentes sur toutes les sources de financement, y compris les intérêts de la dotation.

Par ailleurs, l'engagement des AE relatifs aux loyers d'entretien et de frais financiers payés à la SRIA traduit la livraison progressive des MPGP.

Par ailleurs, les intérêts de la dotation financent le remboursement du capital et des intérêts des emprunts contractés auprès de la BEI et de la CDC). Les derniers tirages ayant été réalisés en 2022, ces montants sont désormais figés.

La soutenabilité globale du modèle reste cependant parfaitement assurée dans tous les scénarios de sensibilité aux taux étudiés lors de sa dernière actualisation en novembre 2022 à l'issue du dernier tirage d'emprunt.

La récente poussée inflationniste a un impact limité sur la soutenabilité du modèle étant donné que l'essentiel des prix d'investissement ont été figés.

4.2 Tableaux budgétaires

Montant des autorisations d'engagement (AE) et des crédits de paiement (CP) de l'opération Campus au sein des comptes financiers de l'université de Bordeaux.

TABLEAU BUDGETAIRE	Désignation de l'opération	Coût final Opération Campus (janvier 2023)	Compte financier UB Opération Campus	AE Consommées au 31/12/2021	CP Consommés au 31/12/2021	Conso AE 2022	Conso CP 2022	AE Consommées au 31/12/2022	CP Consommés au 31/12/2022	AE 2023 Budget initial	CP 2023 Budget initial	AE Reste à engager	CP Reste à payer	
INGENIERIE DU PROJET	Ingénierie (2016 -2023)	8 301 769	8 301 769	6 906 769	6 659 734	477 286	459 283	7 384 055	7 119 017	610 000	610 000	307 714	572 752	
Opérations intermédiaires hors périmètre appel à projet	Halle des sports - 2ème tranche	1 100 880	1 100 880	1 100 880	1 100 880	-	1 360	1 100 880	1 102 240					
	Plaine des sports Monadey	6 998 202	6 998 202	6 998 202	6 998 202	-	-	6 998 202	6 998 202					
	Bibliothèque Carreire	3 724 980	3 724 980	3 724 980	3 724 980	-	-	3 724 980	3 724 980					
	PTIB	76 000	76 000	76 000	76 000	-	-	76 000	76 000					
Secteur sciences et technologies	Tranche 1 - sciences et technologies	118 675 000	29 747 872	29 747 872	29 747 872	-	-	29 747 872	29 747 872					
	Coûts annexes tranche 1	5 676 051	5 676 051	5 676 051	5 676 051	-	-	5 676 051	5 676 051					
	Réhabilitation A11	12 187 109	6 118 628	6 235 086	6 118 628	-	-	6 235 086	6 118 628					
	Réhabilitation A29	2 767 341	2 432 148	2 600 000	2 432 138	-	167 852	2 432 148	2 432 148					
	Parachèvements A29 et Béthanie	1 625 000	1 625 000	1 625 000	563 331	-	1 004 039	1 625 000	1 567 370		57 630		-	0
	Désamiantage - Démolition A3 A4	5 423 000	5 423 000	5 423 000	1 213 260	-	-	5 423 000	1 213 260		2 074 356		-	2 135 384
	Peixotto	2 500 000	2 500 000			-	-	-	-	2 500 000	500 000		-	2 000 000
	Construction plate-forme technique	5 567 983	5 567 983	5 278 680	4 909 768	37 610	195 289	5 316 290	5 105 057	244 303	462 926	-	-	
Secteur sciences humaines et sociales	Tranche 2 - SHS Pessac	72 851 768	54 145 285	47 232 680	20 051 974	-	1 683 283	22 099 249	45 549 397	8 617 860	9 688 190	195 888	2 285 120	
	Bâtiment H (maison de l'économie)	19 334 856	19 334 856	19 334 856	18 274 857	-	29 883	19 334 856	18 304 740		1 028 371			
	Pôle Archéologie UBM	3 703 527	3 703 527	3 703 527	1 934 000	-	1 500 000	3 703 527	3 434 000		269 527	-	-	
Secteur biologie santé	Construction Odontologie	10 197 364	10 197 364	10 197 364	10 197 364	-	-	10 197 364	10 197 364					
	Tranche 3 - biologie santé	84 603 740	66 223 165	67 051 834	60 444 253	-	1 734 000	2 217 820	65 317 834	381 179	2 070 000	524 152	1 491 093	
Vie de Campus et équipements sportifs	Pôle vie de campus - Marne	17 359 354	17 359 354	17 358 147	2 101 419	-	0	6 298 751	17 358 147	1 207	8 959 184			
	Plaine Rocquencourt Rugby	2 737 585	2 737 585	2 770 583	2 733 785	-	32 998	2 737 585	2 733 785		3 800	-	-	
	Plaine Rocquencourt SMART	14 062 813	14 062 813	893 140	794 621	10 855 909	4 095 073	11 749 049	4 889 694	1 959 673	7 268 192	354 091	1 904 927	
	Vestiaires Rugby	1 292 588	1 292 588	65 000		112 656	93 082	177 656	93 082	50 000	828 226	1 064 932	371 280	
	Piscine - tranche 3	4 240 000	4 240 000	4 016 477	3 668 661	29 163	71 785	4 045 640	3 740 446			194 360	499 554	
	Sinistre Piscine - tranche 4	317 746	317 746	317 746	313 066	-	4 680	317 746	317 746					
	Halle des sports - tranche 3	3 512 800	3 512 800	3 512 800	3 471 961	13 755	32 527	3 526 555	3 504 488			8 312		
	Mobilité	117 500	117 500			9 829	6 050	9 829	6 050	105 000	107 000			
	Pôle Vie de campus - Carreire	8 583 093	8 583 093	6 979 419	3 343 869	646 078	3 846 269	7 625 497	7 190 138	553 739	553 739	-	-	
Opérations d'aménagement	Béthanie	4 788 545	3 788 545	3 788 545	3 788 545	-	-	3 788 545	3 788 545					
	Bordes	3 734 000	2 867 650	2 900 000	2 867 650	-	32 350	2 867 650	2 867 650					
	Liaison Nord-Sud Carreire	1 428 000	1 428 000	1 380 000	1 02 846	48 000	1 207 788	1 428 000	1 310 634		117 366			
	Liaison Est-Ouest Carreire	3 258 000	3 258 000	3 258 000	3 257 423	-	-	3 258 000	3 257 423					
	Aménagement Montaigne-Montesquieu	11 964 921	11 964 921	12 064 921	271 728	100 000	194 074	11 964 921	465 802		7 518 092		3 977 024	
	Aménagement Hoffmann-Martinot	1 900 000	1 900 000	-	-	1 900 000	-	1 900 000	-		280 000		1 620 000	
	Aménagements Arts & Métiers	4 050 000	4 050 000	-	-	4 050 000	-	4 050 000	-		2 850 000		1 200 000	
Phase d'exploitation	Loyers Tranche 1	135 600 902	135 600 902	135 600 902	31 937 372	-	4 871 597	135 600 902	36 808 969		5 438 374		93 353 559	
	GER Maison de la recherche	470 300	470 300	470 300	72 646	-	15 621	470 300	88 267		15 621		366 412	
	GER A11	10 220 200	10 220 200			8 549 531	200 708	8 549 531	200 708		319 701	6 711 751	9 699 791	
	Loyers versés à la SRIA (MPGP SHS Tranche 2 UB)	38 612 661	38 612 661			36 436 977	-	36 436 977	-		993 993		37 618 668	
	Loyers versés à la SRIA (MPGP SHS Tranche 3)	45 878 871	45 878 871			39 307 679	-	39 307 679	-		1 508 897		37 798 781	
Total périmètre des comptes financiers Université de Bordeaux		679 444 450	545 160 240	418 288 761	238 848 884	98 723 989	48 444 938	517 012 750	287 293 822	15 022 960	53 531 497	9 352 889	196 894 346	

TABLEAU BUDGETAIRE				Compte financier UB	Compte financier UB
RECETTES	Désignation de l'opération	Coût final	Compte financier UB	Opération Campus	Opération Campus
		Opération Campus	Opération Campus	Montants encaissés au	Reste à encaisser
				31/12/2022	(2023 et au-delà)
Ingénierie du projet	Ingénierie (2016 -2021)	8 301 769	8 301 769	5 363 211	400 000
Opérations intermédiaires hors périmètre appel à projet initial	Halle des sports - 2ème tranche	1 100 880	1 100 880	1 100 880	-
	Plaine des sports Monadey	6 998 202	6 998 202	6 998 202	-
	Bibliothèque Carreire	3 724 980	3 724 980	3 433 675	291 305
	PTIB	76 000	76 000	270 000	30 000
Secteur sciences et technologies	Tranche 1 - sciences et technologies	118 675 000	29 747 872	29 047 872	-
	Coûts annexes tranche 1	5 676 051	5 676 051	5 461 560	214 491
	Réhabilitation A11	12 187 109	6 118 628	540 000	60 000
	Réhabilitation A29	2 767 341	2 432 148	2 235 807	230 000
	Parachèvements A29 et Béthanie	1 625 000	1 625 000		
	Démolition A4	5 423 000	5 423 000	300 000	900 000
	Peixotto	2 500 000	2 500 000	400 000	2 100 000
	Construction plate-forme technique	5 567 983	5 567 983	1 277 783	62 200
Secteur sciences humaines et sociales	Tranche 2 - SHS Pessac	72 851 768	54 145 285	-	-
	Bâtiment H (maison de l'économie)	19 334 856	19 334 856	10 760 000	307 428
	Pôle Archéologie UBM	3 703 527	3 703 527	234 000	26 000
Secteur biologie-santé	Construction Odontologie	10 197 364	10 197 364	10 556 598	2 151 886
	Tranche 3 - biologie santé	84 603 740	66 223 165	-	-
Vie de Campus et équipements sportifs	Pôle vie de campus - Marne	17 359 354	17 359 354	3 700 000	4 500 000
	Plaine Rocquencourt Rugby	2 737 585	2 737 585	870 000	-
	Plaine Rocquencourt SMART	14 062 813	14 062 813	2 755 000	2 725 000
	Vestiaires Rugby	1 292 588	1 292 588		
	Piscine - tranche 3	4 240 000	4 240 000	3 168 000	622 000
	Sinistre Piscine - tranche 4	317 746	317 746		
	Halle des sports - tranche 3	3 512 800	3 512 800	1 580 000	270 000
	Mobilité	117 500	117 500	117 500	-
	Pôle Vie de campus - Carreire	8 583 093	8 583 093	2 400 000	600 000
Opérations d'aménagement	Béthanie	4 788 545	3 788 545	3 747 500	167 500
	Bordes	3 734 000	2 867 650	2 000 000	-
	Liaison Nord-Sud Carreire	1 428 000	1 428 000	494 000	606 000
	Liaison Est-Ouest Carreire	3 258 000	3 258 000	2 875 000	155 000
	Aménagements Montaigne-Montesquieu	11 964 921	11 964 921	1 892 984	7 571 905
	Aménagements Hoffmann-Martinot	1 900 000	1 900 000	122 000	610 000
	Aménagements Arts et Métiers	4 050 000	4 050 000	-	3 240 000
Phase d'exploitation	Loyers Tranche 1	135 600 902	135 600 902	11 062 626	-
	GER Maison de la recherche	470 300	470 300		
	GER A11	10 220 200	10 220 200		
	Loyers versés à la SRIA (MPGP SHS Tranche 2 UB)	38 612 661	38 612 661		
	Loyers versés à la SRIA (MPGP SHS Tranche 3)	45 878 871	45 878 871		
Total recettes		679 444 450	545 160 240	114 764 198	27 840 715
<i>pour mémoire, intérêts de la dotation perçus par l'université au 31/12/2022 (non fléchés sur les opérations)</i>				115 847 328	

4.3 Bilan Convention d'ingénierie

La convention d'ingénierie, financée principalement sur les intérêts de la dotation campus, couvre les frais d'études pré-opérationnelles et de fonctionnement de la mission campus, au sein de l'université de Bordeaux, porteur du projet Opération Campus Bordeaux.

DÉPENSES				
1 - ETUDES ET PRESTATIONS		Exécution 2021	BR 2022	BI 2023
Organisation et management	AMO juridique	10 409 €	15 000 €	5 000 €
	AMO financière lié au montage	11 380 €	15 000 €	15 000 €
	Convention A'Urba	0 €	0 €	0 €
Opérationnel	Mission OPC - bâtiment A11	18 070 €		
	Mission OPC - Pessac		0 €	0 €
	Etudes aménagement Montaigne-Montesquieu	4 615 €		
	Schéma directeur + programmation Rocquencourt	14 287 €	2 486 €	0 €
	Diagnostics et AMO divers	25 059 €	6 300 €	0 €
	AMO diverses (études urbaines, AMO techniques, ...)	24 574 €	38 362 €	51 250 €
Communication et fonctionnement	Eléments de communication	13 871 €	6 144 €	0 €
	Animation de chantier - Station Campus	1 760 €	0 €	5 000 €
	Campus en commun			
	1% artistique	0 €	0 €	50 000 €
	Matériel, fournitures, fonctionnement du service	10 706 €	16 707 €	23 750 €
Total Etudes et Prestations		134 731 €	100 000 €	150 000 €
2 - SALAIRES		Exécution 2021	Prévision 2022	Prévision 2022
Total Frais de personnel		359 591 €	425 000 €	460 000 €
3 - ETUDES ET SALAIRES (1+2)		Exécution 2021	Prévision 2022	Prévision 2022
Total Dépenses		494 322 €	525 000 €	610 000 €

Les dépenses d'ingénierie sont prolongées prévisionnellement jusqu'à 2024 inclus pour permettre d'assurer la réalisation de l'opération Campus jusqu'à son terme.

Le budget 2023 de la convention d'ingénierie de l'opération Campus prévoit :

- Une prolongation prévisionnelle des dépenses d'ingénierie jusqu'à 2024 inclus
- Une masse salariale maîtrisée et le recrutement de deux personnes en 2022 (assistante de direction et chargée de mission mobilités)
- Des dépenses ponctuelles prévues en 2023

RECETTES				
		Exécution 2021	BR 2022	Budget 2023
Participations aux salaires	Université Bordeaux Montaigne	50 000 €	50 000 €	50 000 €
	Université de Bordeaux	150 000 €	150 000 €	150 000 €
	Total Participations aux dépenses de salaires	200 000 €	200 000 €	200 000 €
Versement Convention d'ingénierie	Reliquat au 31/12/N-1	1 065 998 €	1 251 677 €	1 515 951 €
	Convention ingénierie	480 000 €	589 274 €	645 000 €
	Total Versement à la convention ingénierie	1 545 998 €	1 840 951 €	2 160 951 €
Total Recettes		1 745 998 €	2 040 951 €	2 360 951 €

SOLDE SUR CONVENTION D'INGENIERIE				
		Solde 2021	Solde prévisionnel 2022	Solde prévisionnel 2023
Solde convention d'ingénierie		1 251 677 €	1 515 951 €	1 750 951 €

Les financements dont bénéficie la convention d'ingénierie restent constants de la part de l'Etat (via les intérêts de la dotation), l'université de Bordeaux et l'université Bordeaux Montaigne.

Au cours de la période 2020-2023, plusieurs reversements ponctuels aux opérations ont été permis par le solde toujours positif de la convention d'ingénierie :

- 2020 : plateforme technique (300 k€)
- 2021 : pôle archéologie (200 k€) et Halle des sports tranche 3 (70 k€)
- 2022 : vestiaires rugby (148 k€)
- 2023 : amorçage des actions Mobilités (105 k€)

CONTACT
Mission Campus
Direction de l'Aménagement Urbain
Pôle Patrimoine et Environnement

Université de Bordeaux
351, cours de la Libération
33405 Talence Cedex

www.operation-campus.u-bordeaux.fr