

Manuel d'utilisation simplifié de l'interface ERLWebSpirs 5

Sommaire :

- Présentation
- Etape n° 1 : Sélection de la base de données
- Etape n° 2 : Elaboration de la recherche
- Etape n° 3 : Les diverses fonctions de recherche
 - Etape n° 3-1 : Interrogation avec la fonction « Search »
 - Etape n° 3-2 : Interrogation avec la fonction « advanced »
 - Etape n° 3-3 : Interrogation avec la fonction « thesaurus »
 - Affinage de la recherche avec la fonction « thesaurus »
- Etape n° 4 : Visualisation, sélection et sauvegarde des résultats

Manuel d'utilisation simplifié de l'interface ERLWebSpirs 5

Ce manuel vous permettra une prise en main rapide de l'interface ERLWebSpirs 5 pour effectuer vos recherches bibliographiques. (Les fonctions avancées ou particulières ne seront pas développées dans ce fascicule).

Cette interface vous permet d'interroger les bases de données suivantes :

- ❖ **ERIC** : Base de données bibliographiques en Sciences de l'éducation centrée principalement sur l'Amérique du Nord. Articles de périodiques, publications d'organismes, ouvrages, thèses, rapports de recherche, thèses, de 1966 à nos jours. (Editeur : U.S. Department of Education)
- ❖ **FRANCIS** : Base de données bibliographiques multidisciplinaire en Sciences humaines et sociales (notamment économie, gestion des entreprises, psychologie, sciences de l'éducation, géographie, administration, sociologie). De couverture internationale, elle contient 1,5 millions de notices essentiellement d'origine française et européenne depuis 1984 (articles de périodiques, comptes rendus de congrès, ouvrages, rapports, thèses). (Editeur : INIST).
- ❖ **FSTA Current** : Base de données bibliographiques dans le domaine des Sciences agro-alimentaires couvrant tous les aspects scientifiques et technologiques du traitement et de la fabrication des produits alimentaires humains (alimentation, biotechnologie, emballages ...) de 1969 à nos jours. (Editeur : International Food Information Service (IFIS)).
- ❖ **GEOREF** : 2,2 millions de références (articles de périodiques, ouvrages, cartes, thèses et congrès) en Géologie et Sciences de la Terre (minéralogie, stratigraphie, sismologie, hydrologie) depuis 1785 pour l'Amérique du Nord, depuis 1993 pour le reste du monde. (Editeur : American Geological Institute).
- ❖ **INSPEC** : Base de données bibliographiques (article de revues, comptes-rendus de congrès) en physique, génie électrique, électronique, télécommunications, informatique, technologies de l'information depuis 1969. (Editeur : IEE (The Institution of Electrical Engineers)).
- ❖ **MEDLINE** : Base de données bibliographiques en Sciences de la santé (médecine, odontologie, soins infirmiers, sciences précliniques, médecine vétérinaire, microbiologie, éthique, législation) de 1966 à nos jours. (Editeur : US National Library of Medicine).
- ❖ **PASCAL** : Base de données bibliographiques multidisciplinaire en Sciences (articles de périodiques, comptes rendus de congrès, ouvrages, brevets, rapports et thèses) depuis 1947 à nos jours. (Editeur : INIST).

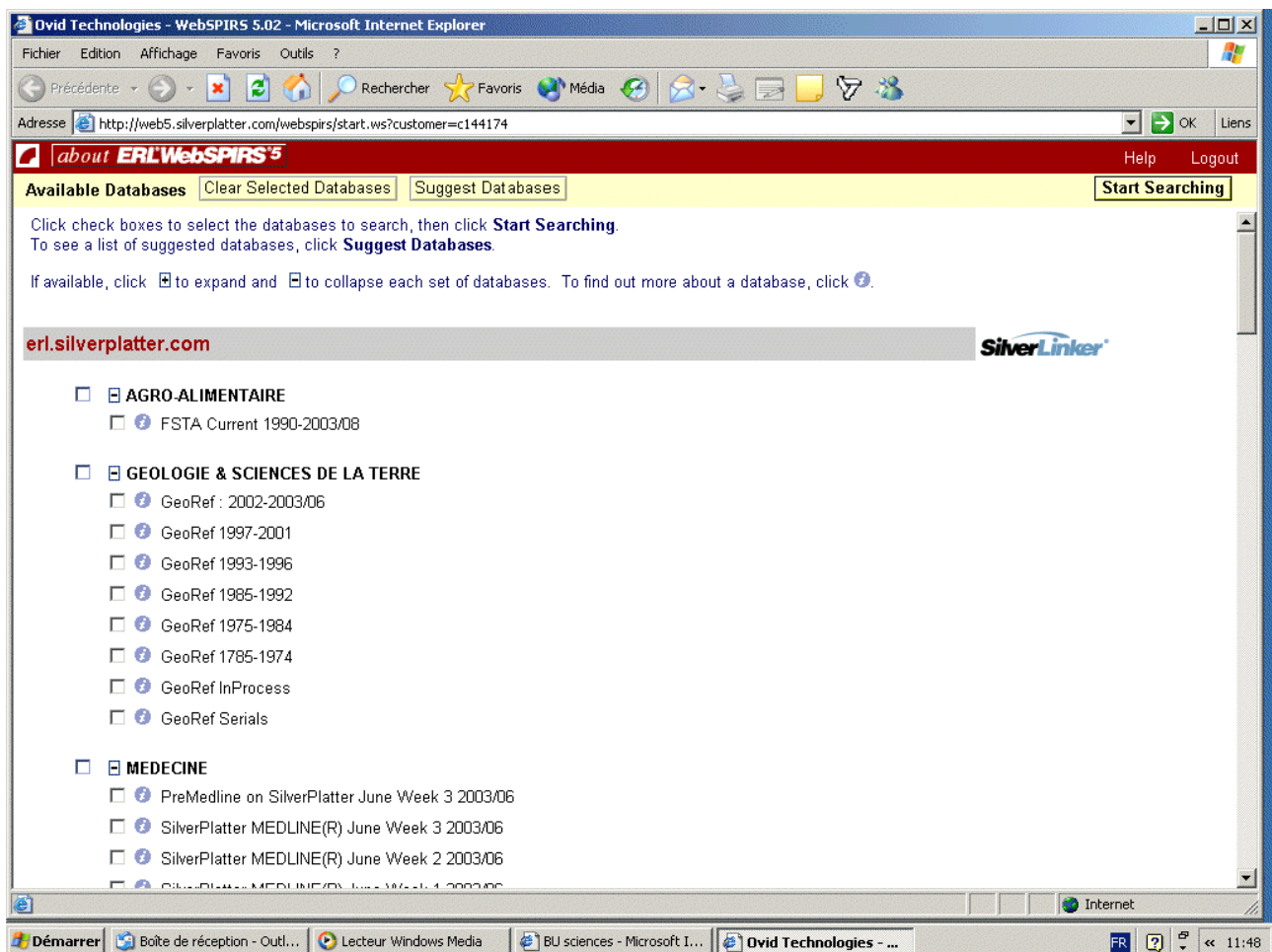
Source décrivant les différentes base de données : Service Commun de la Documentation de l'Université Bordeaux I. La bibliothèque universitaire des sciences et techniques, Université Bordeaux I : Les bases de données bibliographiques [en ligne]. <http://doc.bx1.u-bordeaux.fr/BU/bu/index.php?page=base> (consulté le 24-06-2003).

Etape n° 1 : Sélection de la base de données

- Si vous êtes « physiquement » à la bibliothèque universitaire : utilisez les postes d'interrogations des bases de données, périodiques électroniques, etc.
- Si vous êtes sur le site de Bordeaux 1 (laboratoires, etc) : à partir d'un navigateur internet en utilisant l'adresse suivante : <http://doc.bx1.u-bordeaux.fr/BU/bu/index.php?page=base>.
- Dans les deux cas sélectionner la base que vous voulez utiliser puis cliquer sur le lien correspondant.

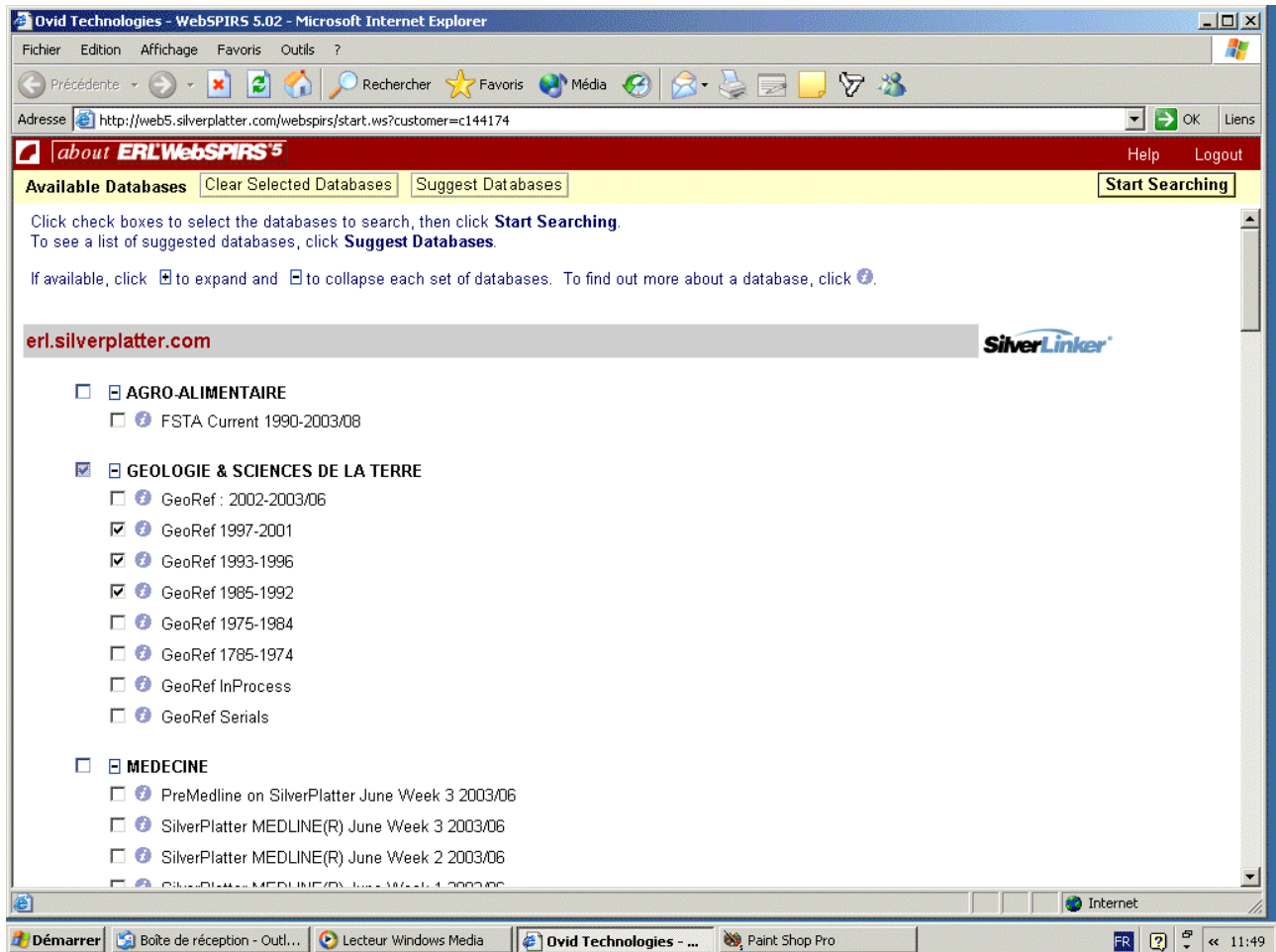
Une fois la sélection effectuée la fenêtre ci-dessous apparaît vous donnant l'ensemble des bases utilisables via cette interface.

Chaque base est divisée par « période de recouvrement ».



Vous devez sélectionner la base qui vous intéresse en choisissant :

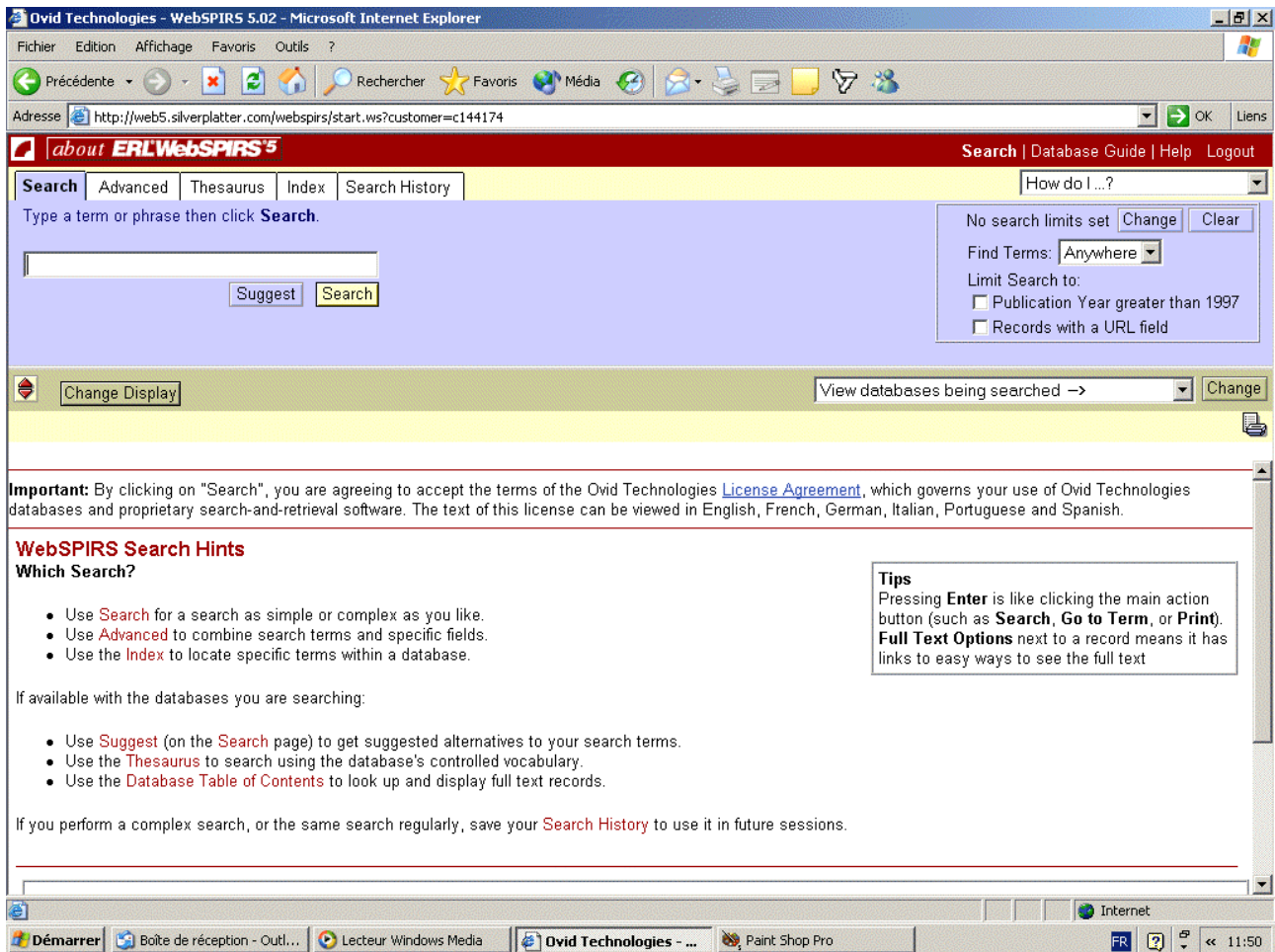
- soit l'ensemble « des périodes de recouvrement » en « cochant la case » se trouvant à gauche du nom de la base
- soit en sélectionnant uniquement une ou plusieurs « périodes de recouvrement » (voir ci-dessous).



ATTENTION : bien que vous puissiez sélectionner plusieurs bases de données à la fois et effectuer une recherche globale, nous vous recommandons fortement d'interroger une seule base à la fois. Ceci pour des raisons d'indexation (chaque base possède son propre langage particulier sur le plan scientifique et sur le plan technique (ex. : présentation de l'information : champs différents, etc)).

Une fois la sélection faite vous lancez la session en cliquant sur l'icône « Start Searching » en haut à droite.

La fenêtre ci-dessous apparaîtra.



Etape n° 2 : Elaboration de la recherche

Vous avez plusieurs possibilités d'interrogation :

les fonctions « Search » ; « Advanced » ; « Thesaurus » ; « Index » :

- ❖ « Search » : recherche simple ou complexe à partir de vos termes.
- ❖ « Advanced » : permet de combiner vos termes et de sélectionner un champ spécifique.
- ❖ « Thésaurus » : permet de valider et de contrôler vos termes par rapport au vocabulaire utilisé dans la base.
- ❖ « Index » : permet de retrouver un terme dans la base de données (mot-clé, auteur, etc).

- Vous pouvez utiliser des opérateurs booléens : AND ; OR ; NOT ; WITH ; NEAR ; ADJ (termes l'un à coté de l'autre dans un ordre précis).

- Vous pouvez utiliser des parenthèses : pour construire des équations de recherche élaborées,

Ex. : powder metallurgy and (TiO₂ or titanium dioxide) ; retrouve le terme « powder metallurgy » avec soit le terme « TiO₂ » soit le terme « titanium dioxide ».

- Vous pouvez utiliser des troncatures : « * », « ? »

Ex. : solid*, retrouve solids, solidification, etc.

Ex. : a ?sorption, retrouve absorption que adsorption.

- L'élaboration de la recherche va varier suivant la fonction de rechercher que vous allez utiliser.

- La fonction « thesaurus » n'est pas utilisable dans toute les bases.

- Si la base que vous utilisez ne possède pas la fonction « thesaurus » utilisez en premier lieu la fonction « advanced » (étape n°3-2).

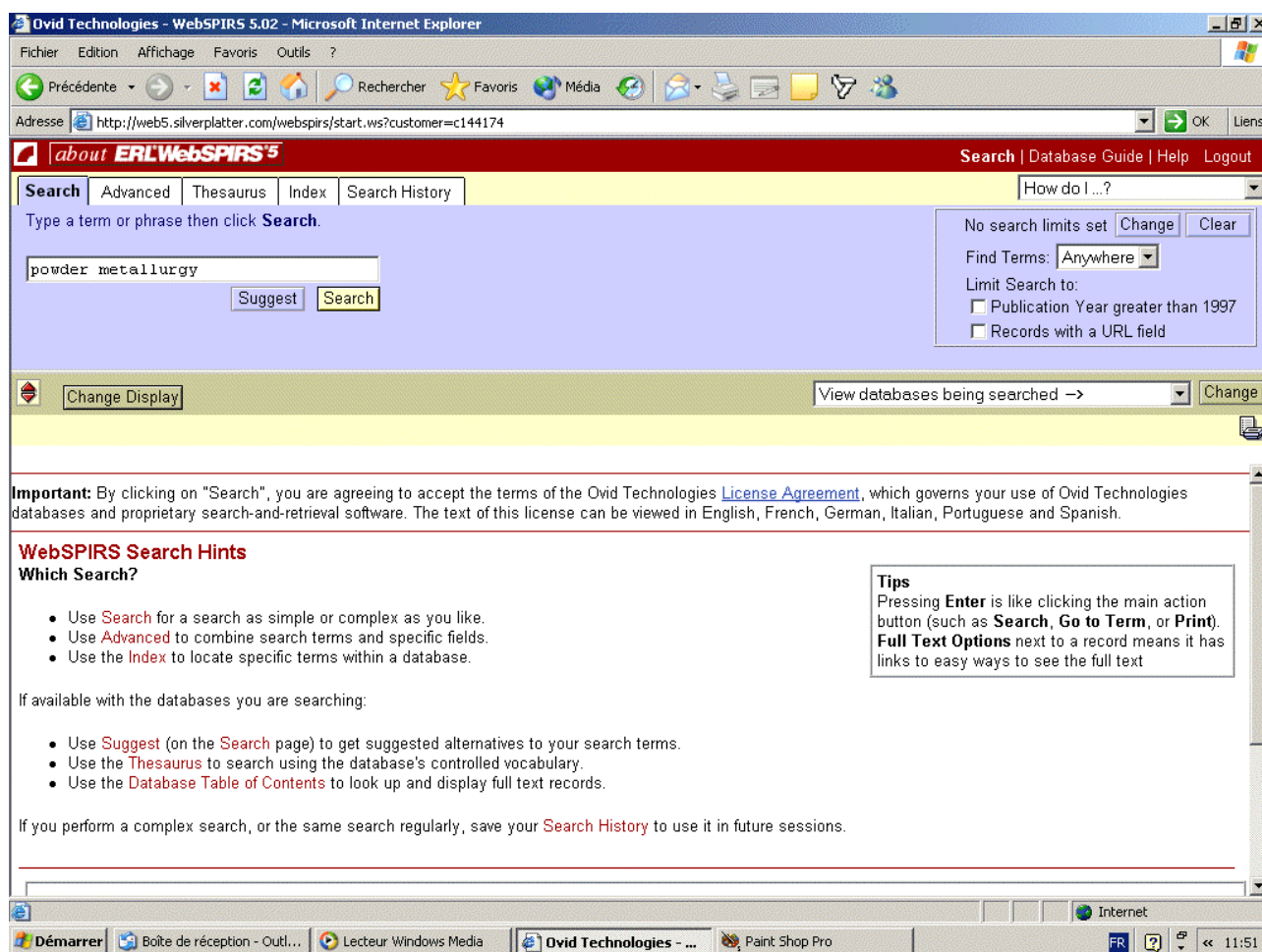
Etape n° 3 : Les diverses fonctions de recherche

Vous trouverez ci-dessous décrites de manière succinctes les différentes fonction de recherche du système [ERLWebSPIRS 5](#).

Etape n° 3-1 : Interrogation avec la fonction « Search » :

Suivant l'exemple ci-dessous la recherche va s'effectuer sur l'expression « powder metallurgy » .

- Elle s'effectuera sur l'ensemble des champs de la notice si la rubrique « Find Terms : anywhere » (en haut à droite de l'image) est sélectionnée. C'est à dire que l'expression sera « chercher par le système » aussi bien dans les champs : titre, résumé, mots clés.
- Vous avez la possibilité de sélectionner à travers la rubrique « Find Terms » soit « le champ auteur », soit « le champ titre » (pour les mots du titre), soit « le champ sujet » (pour les mots clés).
- Pour lancer la recherche cliquer sur l'icône « Search » (en bas à droite du champ de saisie).
- Vous pouvez aussi construire une recherche élaborée (avec parenthèses, opérateurs booléens, troncatures) directement dans la fonction « search ».
- L'aspect visualisation des résultats est développée dans l' étape n° 4



Etape n° 3-2 : Interrogation avec la fonction « advanced » :

Suivant l'exemple ci-dessous la recherche va s'effectuer sur le terme « powder » combiné avec le terme « metallurgy » vu que l'opérateur booléen « AND » est sélectionné, (voir le champ « Combine Using » pour choisir votre opérateur).

- Cette recherche va se faire uniquement dans le champs « DESCRIPTORS (DE) » des notices. Vous pouvez sélectionner le champs que vous désirez interroger : « Terms anywhere » ; « authors » ; « abstract » ; etc (choix à l'aide du menu déroulant).
- Pour lancer la recherche cliquer sur l'icône « Search » (en bas à droite du champ de saisie).
- Vous pouvez aussi construire une recherche élaborée (avec parenthèse, opérateurs booléens, troncatures) directement dans la fonction « search ».
- L'aspect visualisation des résultats est développée dans l' étape n° 4

Ovid Technologies - WebSPIRS 5.02 - Microsoft Internet Explorer

Fichier Edition Affichage Favoris Outils ?

Précédente Revenir Rechercher Favoris Média

Adresse <http://web5.silverplatter.com/webspirs/start.ws?customer=c144174> OK Liens

about ERLWebSPIRS 5 Search | Database Guide | Help | Logout

Search **Advanced** Thesaurus Index Search History How do I ...?

Type terms, select where to look, then click **Search**. No search limits set Change Clear

Terms: powder in DESCRIPTORS(DE)
Combine Using: ☒ AND ☐ OR ☐ NOT

Terms: metallurgy in DESCRIPTORS(DE)
Combine Using: ☒ AND ☐ OR ☐ NOT

Terms: in (Terms anywhere)

Search

Change Display View databases being searched -> Change

WebSPIRS Search Hints

Which Search?

- Use **Search** for a search as simple or complex as you like.
- Use **Advanced** to combine search terms and specific fields.
- Use the **Index** to locate specific terms within a database.

If available with the databases you are searching:

- Use **Suggest** (on the **Search** page) to get suggested alternatives to your search terms.
- Use the **Thesaurus** to search using the database's controlled vocabulary.
- Use the **Database Table of Contents** to look up and display full text records.

If you perform a complex search, or the same search regularly, save your **Search History** to use it in future sessions.

Tips

Pressing **Enter** is like clicking the main action button (such as **Search**, **Go to Term**, or **Print**). **Full Text Options** next to a record means it has links to easy ways to see the full text

Terminé

Démarrer Boîte de réception - Outl... Lecteur Windows Media Ovid Technologies - ... Paint Shop Pro

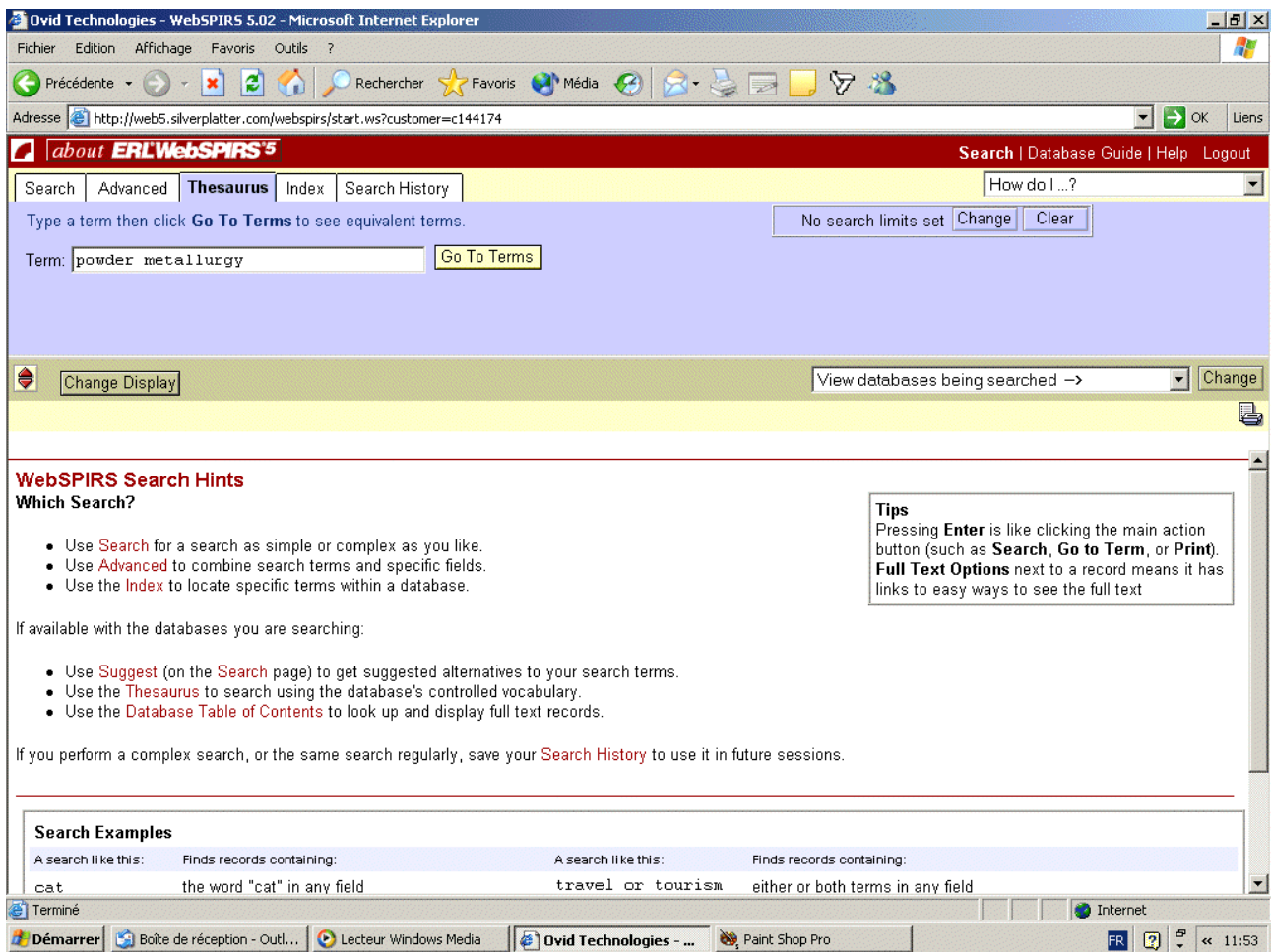
FR 11:52

Etape n° 3-3 : Interrogation avec la fonction « thesaurus » :

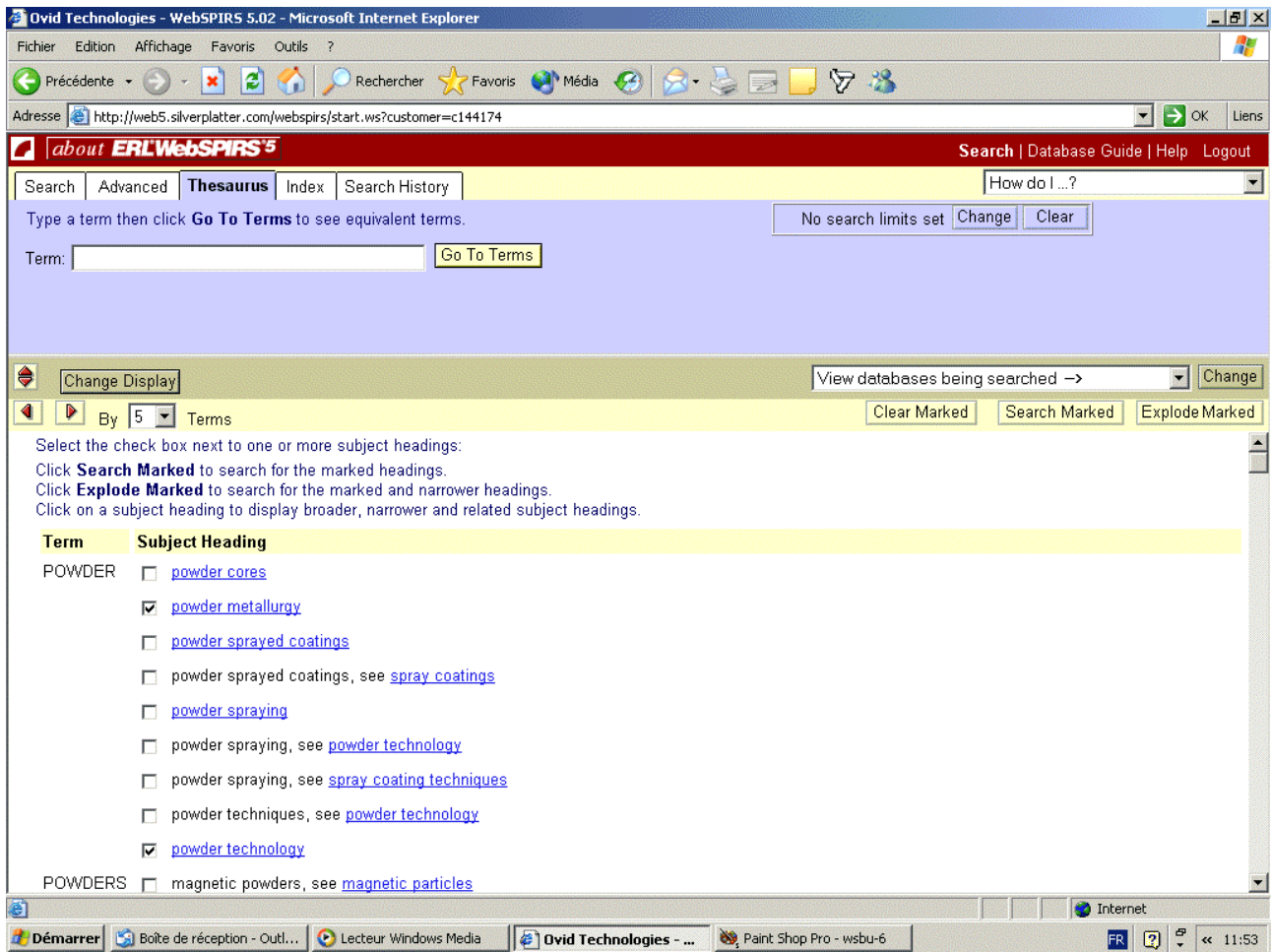
Cette fonction ne concerne pas toutes les bases de données (uniquement FSTA, GEOREF, INSPEC, Medline, PsyscInfo).

Si vous utilisez l'une de ces bases, nous vous recommandons de débiter par cette fonction car cette dernière va vous permettre de contrôler vos termes avec ceux utilisés par les éditeurs de la base.

- Taper votre terme dans le formulaire de recherche, cliquez sur « Go To Terms »



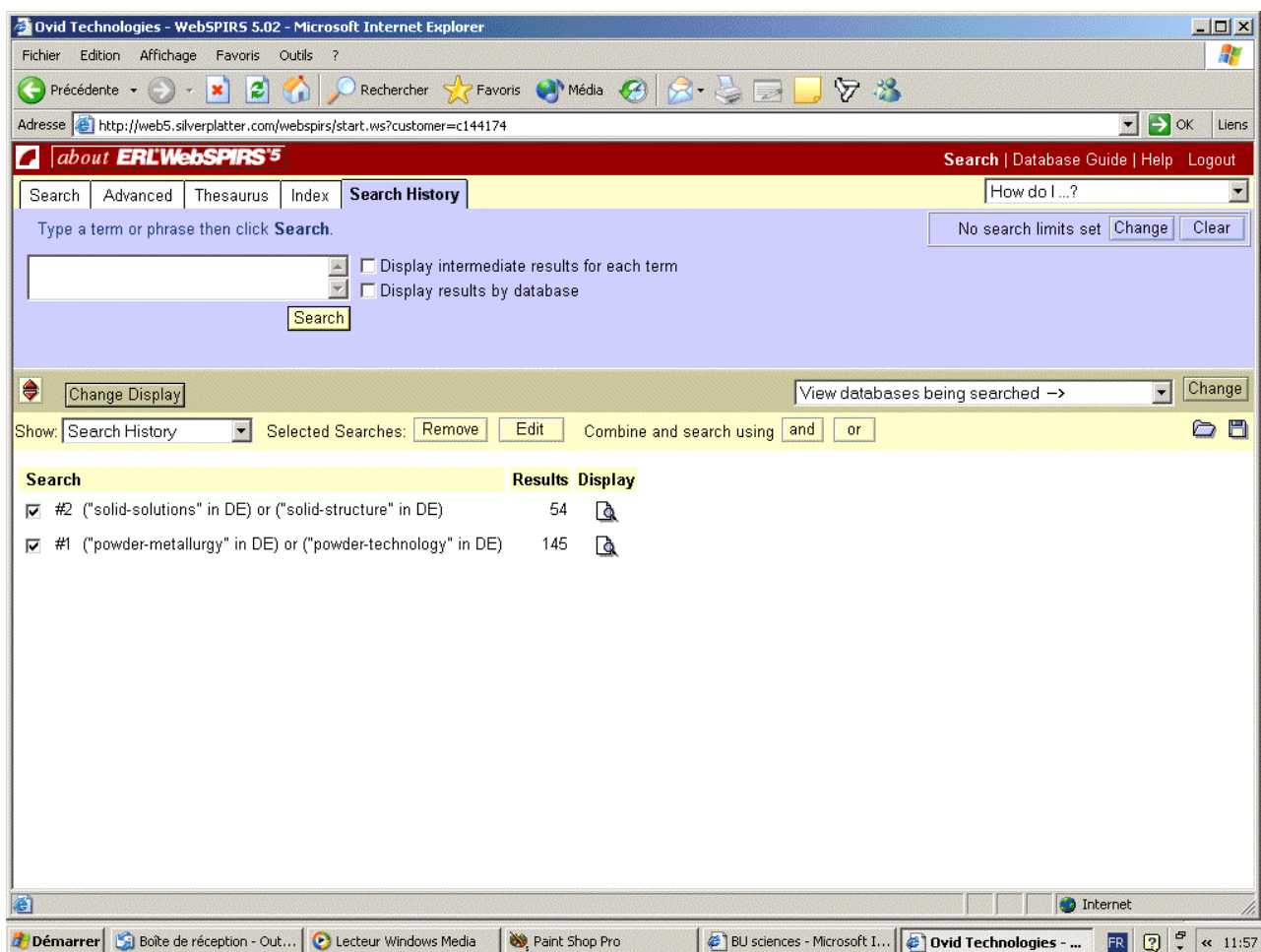
- Vous voyez apparaître une liste de mots clés en dessous du formulaire de recherche (voir image suivante). Cette liste contient des termes génériques auxquels correspondent les mots clés utilisés dans cette base.



- Pour notre exemple, on trouve le terme générique : « POWDER » et les mots clés correspondants.
- La sélection se fait en cochant les cases correspondantes des mots clés. Dans ce cas « powder metallurgy » et « powder technology ».
- Pour lancer la recherche cliquer sur l'icône (milieu d'écran à droite) « Search Marked »
- Le système fera apparaître une liste de résultat. Cette liste sera composée de notices où l'on trouvera vos mots : « powder metallurgy » ou « powder technology » ou bien les deux.
- L'aspect visualisation des résultats est développée dans l'étape n° 4.
- Vous pouvez aussi affiner votre recherche avec la fonction « thesaurus ».

Affinage de la recherche avec la fonction « thesaurus » :

- Choisissez un nouveau mot clés et saisissez le dans le formulaire de recherche : ex. : solid solution ou solid structure.
- Cliquez sur « Go To Terms » puis faites votre sélection dans la liste du thésaurus.
- Lancez la recherche en cliquant sur « Search Marked ».
- Les nouveaux résultats apparaîtront (comme dans l'étape décrite plus haut).
- Pour combiner, cliquer sur l'icône « Search History » qui fera apparaître l'écran (voir image ci-dessous), dans lequel vous pourrez voir vos deux recherches avec le nombre de résultats correspondants apparaître et « gardées en mémoire ».
- Il suffit alors de les sélectionner (cocher les cases sur la gauche) et de les combiner avec l'opérateur booléen « AND ».
- La combinaison se lance automatiquement.
- La liste des résultats apparaît. Elle est composée des notices où vous aurez les mots « powder metallurgy » et « solid..... » ou « powder technology » et « solid... » ou les trois.

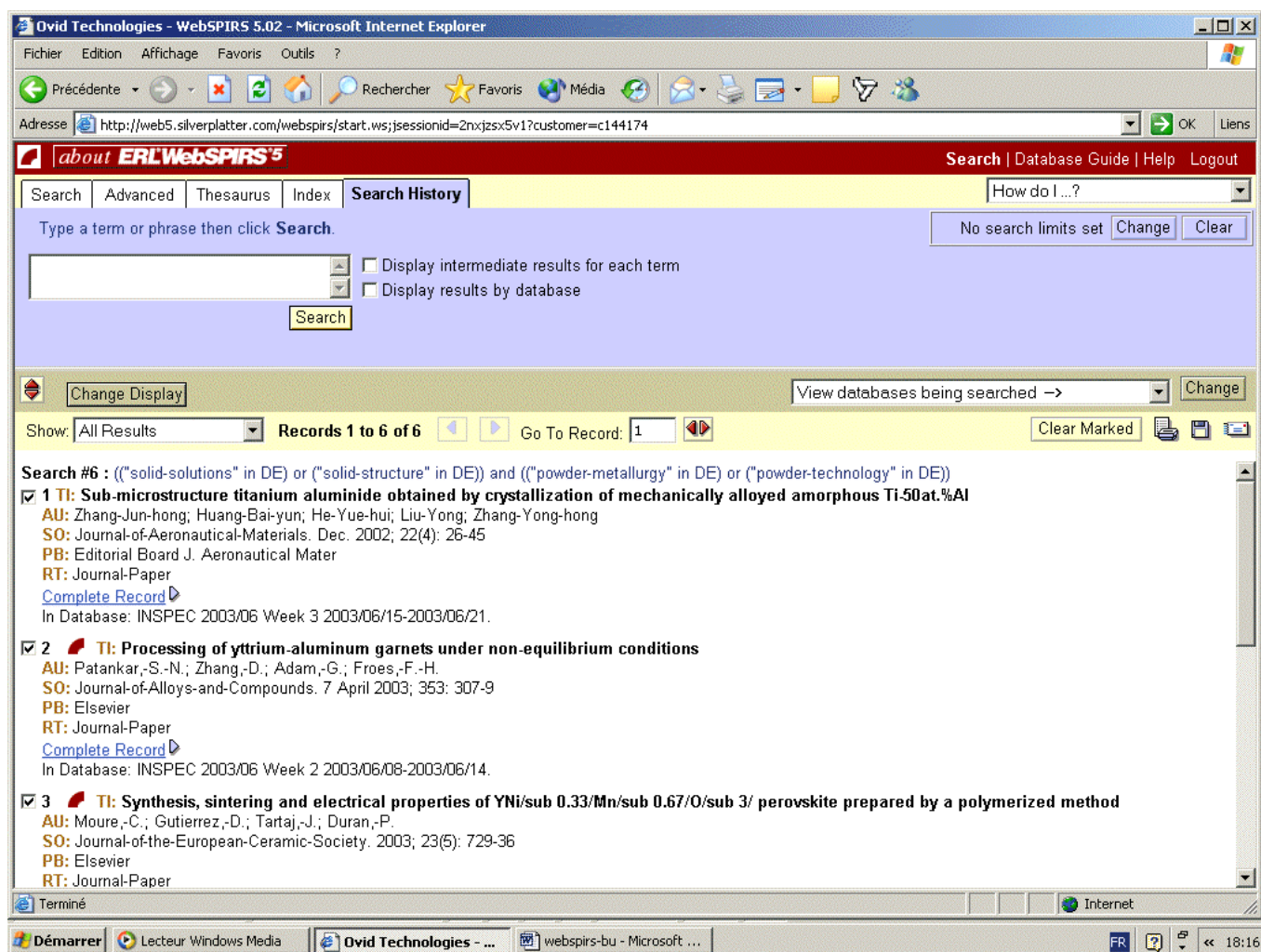


Etape n° 4 : Visualisation, sélection et sauvegarde des résultats

Les différentes opérations décrites ci-dessous s'appliquent pour n'importe quelle fonction de recherche que vous avez choisi et dès le moment où vous avez une liste de résultat à l'écran.

Pour être cohérent avec notre exemple nous allons aborder l'aspect visualisation, sélection et sauvegarde à partir de la rubrique « Affinage de la recherche avec la fonction : « thesaurus » où nous avons combiné deux termes du thesaurus entre eux.

- La liste des résultats apparaît donc (voir image ci-dessous).
- L'affichage de la liste comprend « 10 notices par écran ».
- Vous pouvez naviguer « écran par écran » à l'aide des icônes en forme de « flèche ».
- Vous pouvez visualiser le résumé (dans le but de sélectionner une notice) en cliquant sur « Complete Record ».
- Sélectionnez chaque notice que vous désirez garder, en les cochant.



- Une fois votre sélection terminée, si vous désirez imprimer, sauvegarder ou envoyer les résultats par mail, choisissez et cliquez sur l'icône (milieu d'image sur la gauche) correspondante.
- Dans notre exemple nous « imprimerons » les résultats.
- L'écran (image ci-dessous) apparaît vous indiquant les notices que vous avez sélectionnées par la mention « Marked Record Only » qui est activée. Si par cas, vous désirez changer vos options de sélections, vous pouvez soit cochez « All records » (pour prendre toute les notices), soit « Record Number » (pour prendre uniquement que la notice n° 2 et 3).
- Cliquez sur l'icône « Print » pour lancer l'impression.

